

Groupe	Code Espèce (CD_NOM)	Nom scientifique de l'espèce	Nom vernaculaire de l'espèce	Statut(s) biologique(s)	Sources	Degré d'abondance	Effectif inférieur estimé	Effectif supérieur estimé	Année/ Période d'observation
	124771	<i>Stachys germanica</i> L., 1753	Épiaire d'Allemagne, Sauge molle	Reproduction certaine ou probable	Bibliographie : A.F.F.O.				
	124797	<i>Stachys officinalis</i> (L.) Trévis., 1842	Épiaire officinale	Reproduction certaine ou probable	Bibliographie : LUTRAND C.				2009
	125295	<i>Succisa pratensis</i> Moench, 1794	Succise des prés, Herbe du Diable	Reproduction certaine ou probable	Bibliographie : LUTRAND C.				2009
	126035	<i>Teucrium scorodonia</i> L., 1753	Gemmandrée, Sauge des bois, Gemmandrée Scorodaine	Reproduction certaine ou probable	Bibliographie : LUTRAND C.				2009
	127081	<i>Trapa natans</i> L., 1753	Châtaigne d'eau, Mâcre nageante	Reproduction certaine ou probable	Informateur : D'UTERTRE, REVERCHON, Curé de Saint-Cénéry - Données de terrain non publiées.				1980
	128114	<i>Ulex europaeus</i> L., 1753	Ajonc d'Europe, Bois jonc, Jonc marin, Vigneau, Landier	Reproduction certaine ou probable	Bibliographie : LUTRAND C.				2009
	128123	<i>Ulex minor</i> Roth, 1797	Ajonc nain, Petit ajonc, Petit Landin	Reproduction certaine ou probable	Bibliographie : LUTRAND C.				2009
	128268	<i>Urtica dioica</i> L., 1753	Ortie dioïque, Grande ortie	Reproduction certaine ou probable	Bibliographie : LUTRAND C.				2009
	128322	<i>Utricularia vulgaris</i> L., 1753	Utriculaire vulgaire, Utriculaire commune	Reproduction certaine ou probable	Informateur : MOREAU G. et J. - Données de terrain non publiées.				1980 - 1985
	128491	<i>Valerianella rimosa</i> Bastard, 1814	Valérianelle silonnée	Reproduction certaine ou probable	Informateur : MOREAU G. et J. - Données de terrain non publiées.				1980 - 1985
	130599	<i>Zannichellia palustris</i> L., 1753	Zannichelle des marais, Alguette	Reproduction certaine ou probable	Informateur : MOREAU G. et J. - Données de terrain non publiées.				1990

Groupe	Code Espèce (CD_NOM)	Nom scientifique de l'espèce	Nom vernaculaire de l'espèce	Statut(s) biologique(s)	Sources	Degré d'abondance	Effectif inférieur estimé	Effectif supérieur estimé	Année/ Période d'observation
Ptérédophytes	116265	<i>Pteridium aquilinum</i> (L.) Kuhn, 1879	Fougère aigle, Porte-aigle	Reproduction certaine ou probable	Bibliographie : LUTRAND C.				2009

7.3 Espèces à statut réglementé

Groupe	Code Espèce (CD_NOM)	Espèce (nom scientifique)	Statut de détermination	Réglementation
Amphibiens	100	<i>Salamandra salamandra salamandra</i> (Linnaeus, 1758)	Autre	Listes des amphibiens et des reptiles protégés sur l'ensemble du territoire français et les modalités de leur protection (lien)
	259	<i>Bufo bufo</i> (Linnaeus, 1758)	Autre	Listes des amphibiens et des reptiles protégés sur l'ensemble du territoire français et les modalités de leur protection (lien)
	310	<i>Rana dalmatina</i> Fitzinger in Bonaparte, 1838	Autre	Directive 92/43/CEE (Directive européenne dite Directive Habitats-Faune-Flore) (lien)
				Listes des amphibiens et des reptiles protégés sur l'ensemble du territoire français et les modalités de leur protection (lien)
	351	<i>Rana temporaria</i> Linnaeus, 1758	Autre	Directive 92/43/CEE (Directive européenne dite Directive Habitats-Faune-Flore) (lien)
				Listes des amphibiens et des reptiles protégés sur l'ensemble du territoire français et les modalités de leur protection (lien)
	444440	<i>Pelophylax kl. esculentus</i> (Linnaeus, 1758)	Autre	Production des spécimens de grenouille rousse (lien)
Directive 92/43/CEE (Directive européenne dite Directive Habitats-Faune-Flore) (lien)				
699553	<i>Ichthyosaura alpestris alpestris</i> (Laurenti, 1768)	Autre	Listes des amphibiens et des reptiles protégés sur l'ensemble du territoire français et les modalités de leur protection (lien)	
699691	<i>Lissotriton helveticus helveticus</i> (Razoumowsky, 1789)	Autre	Listes des amphibiens et des reptiles protégés sur l'ensemble du territoire français et les modalités de leur protection (lien)	
Annélides	497	<i>Hirudo medicinalis</i> Linnaeus, 1758	Déterminante	Directive 92/43/CEE (Directive européenne dite Directive Habitats-Faune-Flore) (lien)
Crustacés	18437	<i>Austropotamobius pallipes</i> (Lereboullet, 1858)	Déterminante	Directive 92/43/CEE (Directive européenne dite Directive Habitats-Faune-Flore) (lien)
				Protection des écrevisses autochtones sur le territoire français métropolitain (lien)
Insectes	53865	<i>Euphydryas aurinia</i> (Rottemburg, 1775)	Déterminante	Directive 92/43/CEE (Directive européenne dite Directive Habitats-Faune-Flore) (lien)
	631131	<i>Phengaris alcon</i> (Denis & Schiffmüller, 1775)	Déterminante	Liste des insectes protégés sur l'ensemble du territoire et les modalités de leur protection (lien)
Mammifères	60658	<i>Martes martes</i> (Linnaeus, 1758)	Déterminante	Directive 92/43/CEE (Directive européenne dite Directive Habitats-Faune-Flore) (lien)
	61636	<i>Muscardinus avellanarius</i> (Linnaeus, 1758)	Déterminante	Liste des espèces de gibier dont la chasse est autorisée (lien)
Oiseaux	965	<i>Podiceps cristatus</i> (Linnaeus, 1758)	Déterminante	Directive 92/43/CEE (Directive européenne dite Directive Habitats-Faune-Flore) (lien)
	974	<i>Podiceps nigricollis</i> Brehm, 1831	Déterminante	Liste des oiseaux protégés sur l'ensemble du territoire et les modalités de leur protection (lien)
	977	<i>Tachybaptus ruficollis</i> (Pallas, 1764)	Autre	Liste des oiseaux protégés sur l'ensemble du territoire et les modalités de leur protection (lien)
	1958	<i>Anas crecca</i> Linnaeus, 1758	Déterminante	Liste des espèces de gibier dont la chasse est autorisée (lien)

Groupe	Code Espèce (CD_NOM)	Espèce (nom scientifique)	Statut de détermination	Réglementation
				Protection et commercialisation de certaines espèces d'oiseaux sur le territoire français national (lien)
	1991	<i>Aythya ferina</i> (Linnaeus, 1758)	Déterminante	Liste des espèces de gibier dont la chasse est autorisée (lien)
				Protection et commercialisation de certaines espèces d'oiseaux sur le territoire français national (lien)
	1998	<i>Aythya fuligula</i> (Linnaeus, 1758)	Autre	Liste des espèces de gibier dont la chasse est autorisée (lien)
				Protection et commercialisation de certaines espèces d'oiseaux sur le territoire français national (lien)
	2506	<i>Ardea cinerea</i> Linnaeus, 1758	Déterminante	Liste des oiseaux protégés sur l'ensemble du territoire et les modalités de leur protection (lien)
				Prévention de l'introduction et de la propagation des espèces animales exotiques envahissantes sur le territoire de la Réunion (lien)
	2559	<i>Scolopax rusticola</i> Linnaeus, 1758	Déterminante	Liste des espèces de gibier dont la chasse est autorisée (lien)
				Protection et commercialisation de certaines espèces d'oiseaux sur le territoire français national (lien)
	2881	<i>Circus cyaneus</i> (Linnaeus, 1758)	Autre	Directive 79/409/CEE (Directive européenne dite Directive Oiseaux) (lien)
				Liste des oiseaux protégés sur l'ensemble du territoire et les modalités de leur protection (lien)
	2891	<i>Accipiter gentilis</i> (Linnaeus, 1758)	Déterminante	Liste des oiseaux protégés sur l'ensemble du territoire et les modalités de leur protection (lien)
	2975	<i>Alectoris rufa</i> (Linnaeus, 1758)	Autre	Liste des espèces de gibier dont la chasse est autorisée (lien)
	3036	<i>Rallus aquaticus</i> Linnaeus, 1758	Déterminante	Liste des espèces de gibier dont la chasse est autorisée (lien)
				Protection et commercialisation de certaines espèces d'oiseaux sur le territoire français national (lien)
	3070	<i>Fulica atra</i> Linnaeus, 1758	Autre	Liste des espèces de gibier dont la chasse est autorisée (lien)
				Protection et commercialisation de certaines espèces d'oiseaux sur le territoire français national (lien)
	3187	<i>Vanellus vanellus</i> (Linnaeus, 1758)	Autre	Liste des espèces de gibier dont la chasse est autorisée (lien)
				Protection et commercialisation de certaines espèces d'oiseaux sur le territoire français national (lien)
	3422	<i>Columba oenas</i> Linnaeus, 1758	Autre	Liste des espèces de gibier dont la chasse est autorisée (lien)
				Protection et commercialisation de certaines espèces d'oiseaux sur le territoire français national (lien)
	3540	<i>Caprimulgus europaeus</i> Linnaeus, 1758	Déterminante	Directive 79/409/CEE (Directive européenne dite Directive Oiseaux) (lien)
				Liste des oiseaux protégés sur l'ensemble du territoire et les modalités de leur protection (lien)
	3590	<i>Upupa epops</i> Linnaeus, 1758	Autre	Liste des oiseaux protégés sur l'ensemble du territoire et les modalités de leur protection (lien)
	3601	<i>Picus canus</i> Gmelin, 1788	Déterminante	Directive 79/409/CEE (Directive européenne dite Directive Oiseaux) (lien)
				Liste des oiseaux protégés sur l'ensemble du territoire et les modalités de leur protection (lien)
	3608	<i>Dryocopus martius</i> (Linnaeus, 1758)	Déterminante	Directive 79/409/CEE (Directive européenne dite Directive Oiseaux) (lien)
				Liste des oiseaux protégés sur l'ensemble du territoire et les modalités de leur protection (lien)

Groupe	Code Espèce (CD_NOM)	Espèce (nom scientifique)	Statut de détermination	Réglementation
	3619	<i>Dendrocopos medius</i> (Linnaeus, 1758)	Déterminante	Directive 79/409/CEE (Directive européenne dite Directive Oiseaux) (lien)
				Liste des oiseaux protégés sur l'ensemble du territoire et les modalités de leur protection (lien)
	3630	<i>Dendrocopos minor</i> (Linnaeus, 1758)	Autre	Liste des oiseaux protégés sur l'ensemble du territoire et les modalités de leur protection (lien)
	3670	<i>Lullula arborea</i> (Linnaeus, 1758)	Autre	Directive 79/409/CEE (Directive européenne dite Directive Oiseaux) (lien)
				Liste des oiseaux protégés sur l'ensemble du territoire et les modalités de leur protection (lien)
	3784	<i>Certhia familiaris</i> Linnaeus, 1758	Déterminante	Liste des oiseaux protégés sur l'ensemble du territoire et les modalités de leur protection (lien)
	3803	<i>Oriolus oriolus</i> (Linnaeus, 1758)	Autre	Liste des oiseaux protégés sur l'ensemble du territoire et les modalités de leur protection (lien)
	3807	<i>Lanius collurio</i> Linnaeus, 1758	Autre	Directive 79/409/CEE (Directive européenne dite Directive Oiseaux) (lien)
				Liste des oiseaux protégés sur l'ensemble du territoire et les modalités de leur protection (lien)
	3814	<i>Lanius excubitor</i> Linnaeus, 1758	Autre	Liste des oiseaux protégés sur l'ensemble du territoire et les modalités de leur protection (lien)
	4013	<i>Luscinia megarhynchos</i> C. L. Brehm, 1831	Déterminante	Liste des oiseaux protégés sur l'ensemble du territoire et les modalités de leur protection (lien)
	4040	<i>Phoenicurus phoenicurus</i> (Linnaeus, 1758)	Autre	Liste des oiseaux protégés sur l'ensemble du territoire et les modalités de leur protection (lien)
	4049	<i>Saxicola rubetra</i> (Linnaeus, 1758)	Autre	Liste des oiseaux protégés sur l'ensemble du territoire et les modalités de leur protection (lien)
	4151	<i>Cettia cetti</i> (Temminck, 1820)	Déterminante	Liste des oiseaux protégés sur l'ensemble du territoire et les modalités de leur protection (lien)
	4167	<i>Locustella naevia</i> (Boddaert, 1783)	Autre	Liste des oiseaux protégés sur l'ensemble du territoire et les modalités de leur protection (lien)
	4187	<i>Acrocephalus schoenobaenus</i> (Linnaeus, 1758)	Autre	Liste des oiseaux protégés sur l'ensemble du territoire et les modalités de leur protection (lien)
	4195	<i>Acrocephalus scirpaceus</i> (Hermann, 1804)	Déterminante	Liste des oiseaux protégés sur l'ensemble du territoire et les modalités de leur protection (lien)
	4247	<i>Sylvia curruca</i> (Linnaeus, 1758)	Autre	Liste des oiseaux protégés sur l'ensemble du territoire et les modalités de leur protection (lien)
	4269	<i>Phylloscopus bonelli</i> (Vieillot, 1819)	Déterminante	Liste des oiseaux protégés sur l'ensemble du territoire et les modalités de leur protection (lien)
	4289	<i>Phylloscopus trochilus</i> (Linnaeus, 1758)	Autre	Liste des oiseaux protégés sur l'ensemble du territoire et les modalités de leur protection (lien)
4603	<i>Loxia curvirostra</i> Linnaeus, 1758	Déterminante	Liste des oiseaux protégés sur l'ensemble du territoire et les modalités de leur protection (lien)	
4625	<i>Coccothraustes coccothraustes</i> (Linnaeus, 1758)	Autre	Liste des oiseaux protégés sur l'ensemble du territoire et les modalités de leur protection (lien)	
Poissons	66333	<i>Lampetra planeri</i> (Bloch, 1784)	Déterminante	Directive 92/43/CEE (Directive européenne dite Directive Habitats-Faune-Flore) (lien)
				Liste des espèces de poissons protégées sur l'ensemble du territoire français national (lien)
	67759	<i>Thymallus thymallus</i> (Linnaeus, 1758)	Déterminante	Directive 92/43/CEE (Directive européenne dite Directive Habitats-Faune-Flore) (lien)

Groupe	Code Espèce (CD_NOM)	Espèce (nom scientifique)	Statut de détermination	Réglementation
				Liste des espèces de poissons protégées sur l'ensemble du territoire français national (lien)
	69182	<i>Cottus gobio</i> Linnaeus, 1758	Déterminante	Directive 92/43/CEE (Directive européenne dite Directive Habitats-Faune-Flore) (lien)
Reptiles	77600	<i>Lacerta agilis</i> Linnaeus, 1758	Déterminante	Directive 92/43/CEE (Directive européenne dite Directive Habitats-Faune-Flore) (lien) Listes des amphibiens et des reptiles protégés sur l'ensemble du territoire français et les modalités de leur protection (lien)
	77756	<i>Podarcis muralis</i> (Laurenti, 1768)	Déterminante	Directive 92/43/CEE (Directive européenne dite Directive Habitats-Faune-Flore) (lien) Listes des amphibiens et des reptiles protégés sur l'ensemble du territoire français et les modalités de leur protection (lien)
	77955	<i>Coronella austriaca</i> Laurenti, 1768	Déterminante	Directive 92/43/CEE (Directive européenne dite Directive Habitats-Faune-Flore) (lien) Listes des amphibiens et des reptiles protégés sur l'ensemble du territoire français et les modalités de leur protection (lien)
	444446	<i>Zamenis longissimus</i> (Laurenti, 1768)	Déterminante	Directive 92/43/CEE (Directive européenne dite Directive Habitats-Faune-Flore) (lien) Listes des amphibiens et des reptiles protégés sur l'ensemble du territoire français et les modalités de leur protection (lien)
Angiospermes	88632	<i>Carex limosa</i> L., 1753	Déterminante	Liste des espèces végétales protégées sur l'ensemble du territoire français métropolitain (lien)
	94388	<i>Damasonium alisma</i> Mill., 1768	Déterminante	Liste des espèces végétales protégées sur l'ensemble du territoire français métropolitain (lien)
	94435	<i>Daphne mezereum</i> L., 1753	Déterminante	Liste des espèces végétales sauvages pouvant faire l'objet d'une réglementation préfectorale permanente ou temporaire (lien)
	95442	<i>Drosera rotundifolia</i> L., 1753	Déterminante	Liste des espèces végétales protégées sur l'ensemble du territoire français métropolitain (lien)
	103514	<i>Ilex aquifolium</i> L., 1753	Autre	Liste des espèces végétales sauvages pouvant faire l'objet d'une réglementation préfectorale permanente ou temporaire (lien)
	106419	<i>Littorella uniflora</i> (L.) Asch., 1864	Déterminante	Liste des espèces végétales protégées sur l'ensemble du territoire français métropolitain (lien)
	106807	<i>Luronium natans</i> (L.) Raf., 1840	Déterminante	Directive 92/43/CEE (Directive européenne dite Directive Habitats-Faune-Flore) (lien) Liste des espèces végétales protégées sur l'ensemble du territoire français métropolitain (lien)
	109213	<i>Najas marina</i> L., 1753	Déterminante	Prévention de l'introduction et de la propagation des espèces végétales exotiques envahissantes sur le territoire de la Guadeloupe (lien) Prévention de l'introduction et de la propagation des espèces végétales exotiques envahissantes sur le territoire de la Réunion (lien)
	117096	<i>Ranunculus lingua</i> L., 1753	Déterminante	Liste des espèces végétales protégées sur l'ensemble du territoire français métropolitain (lien)
	128355	<i>Vaccinium vitis-idaea</i> L., 1753	Déterminante	Liste des espèces végétales sauvages pouvant faire l'objet d'une réglementation préfectorale permanente ou temporaire (lien)
	130599	<i>Zannichellia palustris</i> L., 1753	Autre	Prévention de l'introduction et de la propagation des espèces végétales exotiques envahissantes sur le territoire de la Réunion (lien)
	142508	<i>Zannichellia palustris</i> subsp. <i>palustris</i> L., 1753	Déterminante	Prévention de l'introduction et de la propagation des espèces végétales exotiques envahissantes sur le territoire de la Réunion (lien)

Groupe	Code Espèce (CD_NOM)	Espèce (nom scientifique)	Statut de déterminance	Réglementation
	610681	<i>Laphangium luteoalbum</i> (L.) Tzvelev, 1994	Déterminante	Prévention de l'introduction et de la propagation des espèces végétales exotiques envahissantes sur le territoire de la Réunion (lien)
Ptéridophytes	111815	<i>Osmunda regalis</i> L., 1753	Déterminante	Liste des espèces végétales sauvages pouvant faire l'objet d'une réglementation préfectorale permanente ou temporaire (lien) Prévention de l'introduction et de la propagation des espèces végétales exotiques envahissantes sur le territoire de la Réunion (lien)
	113547	<i>Pilularia globulifera</i> L., 1753	Déterminante	Liste des espèces végétales protégées sur l'ensemble du territoire français métropolitain (lien)
	116265	<i>Pteridium aquilinum</i> (L.) Kuhn, 1879	Autre	Prévention de l'introduction et de la propagation des espèces végétales exotiques envahissantes sur le territoire de la Réunion (lien)

8. LIENS ESPECES ET HABITATS

Espèce	Habitat	Statut(s) biologique(s)	Sources
965 <i>Podiceps cristatus</i> (Linnaeus, 1758)		Reproduction certaine ou probable	Bibliographie A.F.F.O.
965 <i>Podiceps cristatus</i> (Linnaeus, 1758)		Reproduction certaine ou probable	Bibliographie ERAUD C. & PERERA S.
965 <i>Podiceps cristatus</i> (Linnaeus, 1758)		Reproduction certaine ou probable	Informateur MOREAU G. et J. - Données de terrain non publiées.
974 <i>Podiceps nigricollis</i> Brehm, 1831		Reproduction certaine ou probable	Informateur MOREAU G. et J. - Données de terrain non publiées.
974 <i>Podiceps nigricollis</i> Brehm, 1831		Reproduction certaine ou probable	Bibliographie MOREAU G. et J.
1958 <i>Anas crecca</i> Linnaeus, 1758		Reproduction certaine ou probable	Bibliographie A.F.F.O.
1958 <i>Anas crecca</i> Linnaeus, 1758		Reproduction certaine ou probable	Bibliographie ERAUD C. & PERERA S.
1966 <i>Anas platyrhynchos</i> Linnaeus, 1758		Reproduction certaine ou probable	Bibliographie A.F.F.O.
1991 <i>Aythya ferina</i> (Linnaeus, 1758)		Reproduction certaine ou probable	Bibliographie A.F.F.O.
1991 <i>Aythya ferina</i> (Linnaeus, 1758)		Reproduction certaine ou probable	Informateur MOREAU G. et J. - Données de terrain non publiées.
2881 <i>Circus cyaneus</i> (Linnaeus, 1758)		Reproduction certaine ou probable	Informateur MOREAU G. et J. - Données de terrain non publiées.
3036 <i>Rallus aquaticus</i> Linnaeus, 1758		Reproduction certaine ou probable	Bibliographie A.F.F.O.
3070 <i>Fulica atra</i> Linnaeus, 1758		Reproduction certaine ou probable	Bibliographie A.F.F.O.
3070 <i>Fulica atra</i> Linnaeus, 1758		Reproduction certaine ou probable	Bibliographie A.F.F.O.
3283 <i>Larus ridibundus</i> Linnaeus, 1766		Reproduction certaine ou probable	Bibliographie A.F.F.O.

Espèce	Habitat	Statut(s) biologique(s)	Sources
3283 <i>Larus ridibundus</i> Linnaeus, 1766		Reproduction certaine ou probable	Informateur MOREAU G. et J. - Données de terrain non publiées.
77955 <i>Coronella austriaca</i> Laurenti, 1768		Reproduction certaine ou probable	
77955 <i>Coronella austriaca</i> Laurenti, 1768		Reproduction certaine ou probable	Bibliographie BARRIOZ M.
82346 <i>Anagallis tenella</i> (L.) L., 1771		Reproduction certaine ou probable	Bibliographie MAZURIER M., MOREAU G. & J., RADIGUE F.
85486 <i>Baldellia ranunculoides</i> (L.) Parl., 1854		Reproduction certaine ou probable	Informateur MOREAU G. et J. - Données de terrain non publiées.
87484 <i>Callitriche stagnalis</i> Scop., 1772		Reproduction certaine ou probable	Bibliographie MAZURIER M., MOREAU G. & J., RADIGUE F.
87484 <i>Callitriche stagnalis</i> Scop., 1772		Reproduction certaine ou probable	Bibliographie MAZURIER M., MOREAU G. & J., RADIGUE F.
88802 <i>Carex pulicaris</i> L., 1753		Reproduction certaine ou probable	Informateur MOREAU G. et J. - Données de terrain non publiées.
88802 <i>Carex pulicaris</i> L., 1753		Reproduction certaine ou probable	Informateur MOREAU G. & J., PROVOST M., MARTIN P., ZAMBETTAKIS C. / CBN Brest -Réseau inventaire et carto armoricaine
89852 <i>Centaureum pulchellum</i> (Sw.) Druce, 1898		Reproduction certaine ou probable	
90091 <i>Cerastium semidecandrum</i> L., 1753		Reproduction certaine ou probable	
91823 <i>Cladium mariscus</i> (L.) Pohl, 1809		Reproduction certaine ou probable	Informateur MOREAU G. & J., PROVOST M., MARTIN P., ZAMBETTAKIS C. / CBN Brest -Réseau inventaire et carto armoricaine
94259 <i>Dactylorhiza incarnata</i> (L.) Soó, 1962		Reproduction certaine ou probable	Informateur MOREAU G. et J. - Données de terrain non publiées.
94259 <i>Dactylorhiza incarnata</i> (L.) Soó, 1962		Reproduction certaine ou probable	Informateur MOREAU G. et J. - Données de terrain non publiées.
95442 <i>Drosera rotundifolia</i> L., 1753		Reproduction certaine ou probable	Informateur MOREAU G. et J. - Données de terrain non publiées.
95442 <i>Drosera rotundifolia</i> L., 1753		Reproduction certaine ou probable	Bibliographie A.F.F.O.
95442 <i>Drosera rotundifolia</i> L., 1753		Reproduction certaine ou probable	Informateur RAGOT R. / CBN Brest - Réseau inventaire et carto armoricaine
95442 <i>Drosera rotundifolia</i> L., 1753		Reproduction certaine ou probable	Bibliographie MAZURIER M., MOREAU G. & J., RADIGUE F.
95858 <i>Elatine hexandra</i> (Lapierre) DC., 1808		Reproduction certaine ou probable	Informateur MOREAU G. et J. - Données de terrain non publiées.

Espèce	Habitat	Statut(s) biologique(s)	Sources
95858 <i>Elatine hexandra</i> (Lapierre) DC., 1808		Reproduction certaine ou probable	Informateur MOREAU G. et J. - Données de terrain non publiées.
95889 <i>Eleocharis acicularis</i> (L.) Roem. & Schult., 1817		Reproduction certaine ou probable	Informateur MOREAU G. et J. - Données de terrain non publiées.
95889 <i>Eleocharis acicularis</i> (L.) Roem. & Schult., 1817		Reproduction certaine ou probable	Informateur MOREAU G. et J. - Données de terrain non publiées.
96180 <i>Epilobium hirsutum</i> L., 1753		Reproduction certaine ou probable	Bibliographie Environnement vôtre
96465 <i>Epipactis palustris</i> (L.) Crantz, 1769		Reproduction certaine ou probable	Informateur MOREAU G. & J., PROVOST M., MARTIN P., ZAMBETTAKIS C. / CBN Brest -Réseau inventaire et carto armoricaine
96465 <i>Epipactis palustris</i> (L.) Crantz, 1769		Reproduction certaine ou probable	Informateur MOREAU G. et J. - Données de terrain non publiées.
96523 <i>Equisetum hyemale</i> L., 1753		Reproduction certaine ou probable	Bibliographie HOUSSET P.
96852 <i>Eriophorum latifolium</i> Hoppe, 1800		Reproduction certaine ou probable	Informateur MOREAU G. & J., PROVOST M., MARTIN P., ZAMBETTAKIS C. / CBN Brest -Réseau inventaire et carto armoricaine
98689 <i>Filago minima</i> (Sm.) Pers., 1807		Reproduction certaine ou probable	
99721 <i>Genista anglica</i> L., 1753		Reproduction certaine ou probable	Informateur MOREAU G. & J., PROVOST M., MARTIN P., ZAMBETTAKIS C. / CBN Brest -Réseau inventaire et carto armoricaine
100215 <i>Geum rivale</i> L., 1753		Reproduction certaine ou probable	Informateur MOREAU G. et J. - Données de terrain non publiées.
100215 <i>Geum rivale</i> L., 1753		Reproduction certaine ou probable	Informateur ZAMBETTAKIS C./ CBN Brest - Réseau inventaire et carto armoricaine
101412 <i>Herniaria hirsuta</i> L., 1753		Reproduction certaine ou probable	
104349 <i>Juncus tenageia</i> Ehrh. ex L.f., 1782		Reproduction certaine ou probable	Informateur MOREAU G. et J. - Données de terrain non publiées.
104397 <i>Juniperus communis</i> L., 1753		Reproduction certaine ou probable	Bibliographie A.F.F.O.
106413 <i>Littorella lacustris</i> L., 1771		Reproduction certaine ou probable	Informateur MOREAU G. et J. - Données de terrain non publiées.
106807 <i>Luronium natans</i> (L.) Raf., 1840		Reproduction certaine ou probable	Informateur MOREAU G. et J. - Données de terrain non publiées.
106807 <i>Luronium natans</i> (L.) Raf., 1840		Reproduction certaine ou probable	Informateur MOREAU G. et J. - Données de terrain non publiées.

Espèce	Habitat	Statut(s) biologique(s)	Sources
106807 <i>Luronium natans</i> (L.) Raf., 1840		Reproduction certaine ou probable	Informateur MOREAU G. et J. - Données de terrain non publiées.
106807 <i>Luronium natans</i> (L.) Raf., 1840		Reproduction certaine ou probable	Informateur MOREAU G. et J. - Données de terrain non publiées.
107158 <i>Maianthemum bifolium</i> (L.) F.W.Schmidt, 1794		Reproduction certaine ou probable	Informateur RAGOT R. / CBN Brest - Réseau inventaire et carto armoricaine
108874 <i>Muscari comosum</i> (L.) Mill., 1768		Reproduction certaine ou probable	Bibliographie MAZURIER M., MOREAU G. & J., RADIGUE F.
109372 <i>Narthecium ossifragum</i> (L.) Huds., 1762		Reproduction certaine ou probable	Bibliographie A.F.F.O.
111815 <i>Osmunda regalis</i> L., 1753		Reproduction certaine ou probable	Informateur MOREAU G. & J., PROVOST M., MARTIN P., ZAMBETTAKIS C. / CBN Brest -Réseau inventaire et carto armoricaine
112426 <i>Parnassia palustris</i> L., 1753		Reproduction certaine ou probable	Informateur MOREAU G. & J., PROVOST M., MARTIN P., ZAMBETTAKIS C. / CBN Brest -Réseau inventaire et carto armoricaine
112426 <i>Parnassia palustris</i> L., 1753		Reproduction certaine ou probable	Informateur MOREAU G. et J. - Données de terrain non publiées.
113547 <i>Pilularia globulifera</i> L., 1753		Reproduction certaine ou probable	Informateur MOREAU G. et J. - Données de terrain non publiées.
114011 <i>Platanthera bifolia</i> (L.) Rich., 1817		Reproduction certaine ou probable	Informateur MOREAU G. et J. - Données de terrain non publiées.
114784 <i>Polygonum minus</i> Huds., 1762		Reproduction certaine ou probable	Informateur MOREAU G. et J. - Données de terrain non publiées.
117731 <i>Rhynchospora alba</i> (L.) Vahl, 1805		Reproduction certaine ou probable	Informateur MOREAU G. et J. - Données de terrain non publiées.
121823 <i>Scleranthus annuus</i> L., 1753		Reproduction certaine ou probable	
122243 <i>Sedum rubens</i> L., 1753		Reproduction certaine ou probable	
125831 <i>Teesdalia nudicaulis</i> (L.) R.Br., 1812		Reproduction certaine ou probable	
126276 <i>Thelypteris palustris</i> Schott, 1834		Reproduction certaine ou probable	Informateur MOREAU G. & J., PROVOST M., MARTIN P., ZAMBETTAKIS C. / CBN Brest -Réseau inventaire et carto armoricaine
126566 <i>Thymus pulegioides</i> L., 1753		Reproduction certaine ou probable	
127337 <i>Trifolium hybridum</i> L., 1753		Reproduction certaine ou probable	

Espèce	Habitat	Statut(s) biologique(s)	Sources
128307 <i>Utricularia australis</i> R.Br., 1810		Reproduction certaine ou probable	Informateur RAGOT R. / CBN Brest - Réseau inventaire et carto armoricaine
128467 <i>Valerianella dentata</i> (L.) Pollich, 1776		Reproduction certaine ou probable	
160993 <i>Hypericum helodes</i> L.		Reproduction certaine ou probable	Informateur RAGOT R. / CBN Brest - Réseau inventaire et carto armoricaine
160993 <i>Hypericum helodes</i> L.		Reproduction certaine ou probable	Bibliographie HOUSSET P.
160993 <i>Hypericum helodes</i> L.		Reproduction certaine ou probable	Bibliographie MAZURIER M., MOREAU G. & J., RADIGUE F.
444431 <i>Lissotriton vulgaris</i> (Linnaeus, 1758)		Reproduction certaine ou probable	
444446 <i>Zamenis longissimus</i> (Laurenti, 1768)		Reproduction certaine ou probable	

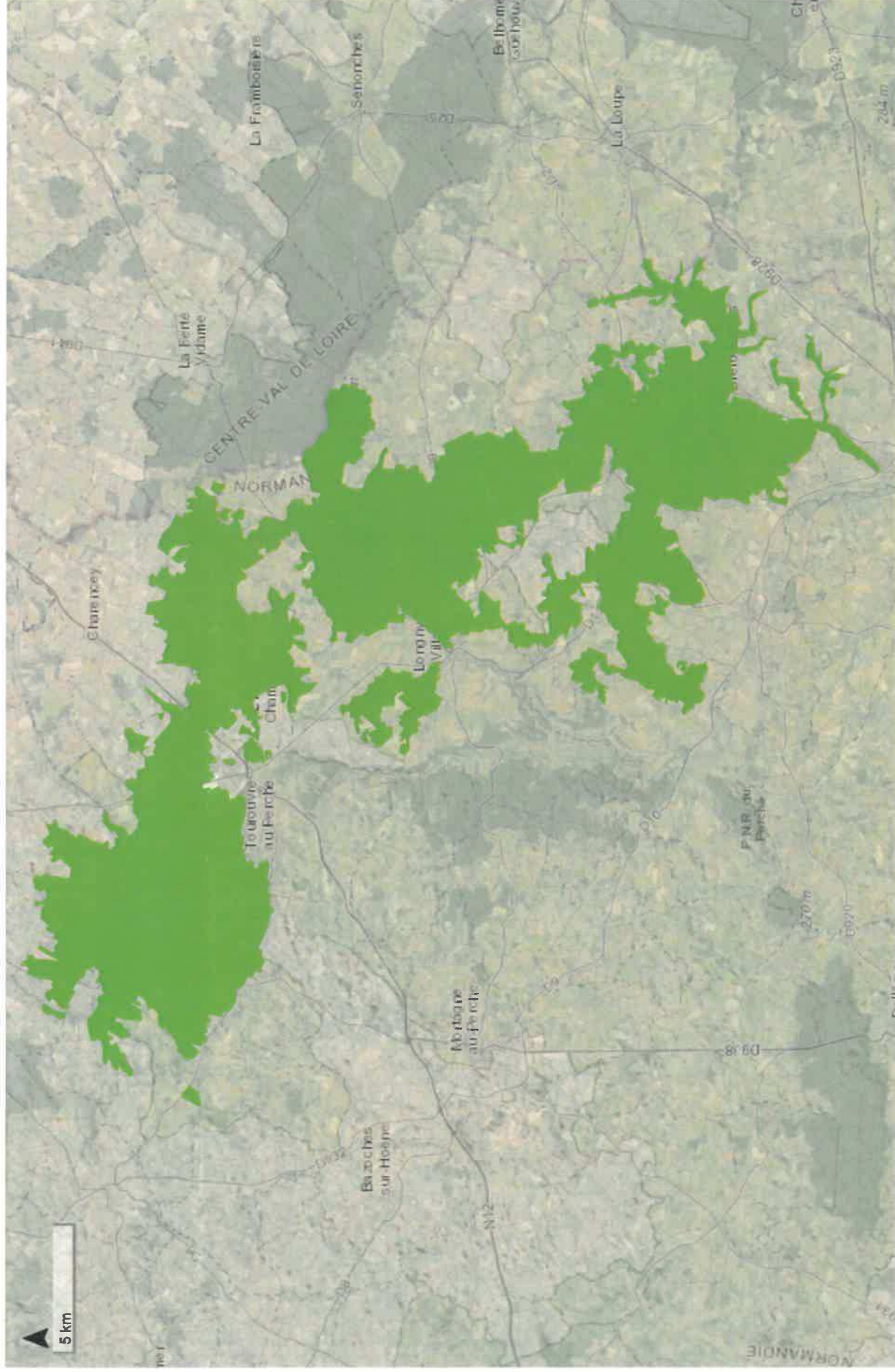
9. SOURCES

Type	Auteur	Année de publication	Titre
Bibliographie	A.F.F.O.	1989	Les sites naturels de l'Orne. Tome I. Conseil général de l'Orne.
	A.F.F.O.	1992	Les sites naturels de l'Orne. Tome III. Conseil Général de l'Orne.
	ALLIOT B.	1999	La Chouette chevêche : un oiseau du Perche à sauvegarder. Université Paris 7. PNR du Perche.
	BEAUDESSON	1996	Cartographie des habitats et propositions de sites Natura 2000 dans les forêts gérées par l'ONF en Basse-Normandie. ONF
	BOUSQUET.T,GUYADER.D,ZAMBETTAKIS.C	2008	Mise à jour des ZNIEFF de Basse- Normandie 2005-2006-2007, Données fiores(terrain&bibliographie) recueillies par le CBN de Brest et son réseau botanique.
	BRAILLON B.	1981	Impact écologique du réaménagement et de la fréquentation touristique des îles Saint-Marcouf.
	COCHARD P.O.	1998	Amélioration de la connaissance des populations d'amphibiens et de reptiles dans les forêts du Perche et de la Trappe.
	C.S.P.	1990	Réseau hydrobiologique et piscicole. Basse-Normandie. Campagne 1990. C.S.P.
	C.S.P.	1991	Réseau hydrobiologique et piscicole. Basse-Normandie. Campagne 1991. C.S.P., Fédérations de Pêche.
	C.S.P.	1992	Réseau hydrobiologique et piscicole. Basse-Normandie. Campagne 1992. C.S.P.
	C.S.P.	1993	Réseau hydrobiologique et piscicole. Basse-Normandie. Campagne 1993. C.S.P., Fédérations de Pêche, Agence de l'Eau Seine-Normandie.

Type	Auteur	Année de publication	Titre
	C.S.P.	1996	Réseau hydrobiologique et piscicole. Basse-Normandie. Campagne 1995. C.S.P.
	C.S.P.	1997	Réseau hydrobiologique et piscicole. Basse-Normandie. Campagne 1996. C.S.P./Féd. de Pêche 14, 50, 61/Agence de l'eau Seine-Normandie.
	C.S.P.	1998	Projet de réseau Natura 2000. Etude des sites d'intérêt piscicole en Basse-Normandie. DIREN BN.
	Environnement vôtre	1989	Diagnostic de l'état du site et de l'évolution du milieu sur l'ancienne exploitation de tourbe au lieu-dit "La Forcennerie", commune de Moutiers-au-Perche. D.R.A.E B.N.
	ERAUD C. & PERERA S.	1999	Analyse de l'avifaune des zones humides du Perche (non passereaux). Synthèse sur la période 1970-1998. PNR Perche.
	GORET Marie, CBN	2012	Typologie des habitats du site Natura 2000 FR 2500106 "Forêts, étangs et tourbières du Haut Perche". Orne
	GUYADER D., BOUSQUET T., ZAMBETTAKIS C.	2011	Mise à jour des ZNIEFF de Basse-Normandie - Contribution 2010 du Conservatoire Botanique National de Brest
	HOUSSET P.	1995	Programme de conservation des habitats de plantes rares protégées de Basse-Normandie. DESS de Génie Ecologique/ Orsay, DIREN Basse-Normandie, 43 pages.
	Institut d'Ecologie Appliquée	1992	Le Perche, étude pour la création d'un Parc Naturel régional, Patrimoine Naturel. Rapport intermédiaire.
	JEAN-BAPTISTE J.	1999	Recensement de l'Engoulevent d'Europe dans la forêt domaniale de Perche-Trappe. GONm.
	JEAN-BAPTISTE J., MOREAU G., PERERA S. & THIEBAUT C.	1998	Recensement des pycidés dans la forêt domaniale de Perche-Trappe (Méthodes quadrats et IPA). GONm. ONF. PNR Perche.
	LEMEE G.	1934	Inventaire des plantes phanérogames et cryptogames vasculaires dans le département de l'Orne, par l'Abbé LETACQ (2ème sup). Bul. Amis des Sciences Naturelles de Rouen. 1934.
	LEMEE G.	1937	Recherches écologiques sur la végétation du Perche. (Thèse). Librairie Générale de l'Enseignement. Paris.
	LETACQ A.L.	1898	Le Vison à l'étang des Personnes. Bulletin Société Horticulture de l'Orne, 1er semestre.
	LETACQ A.L.	1901	Excursion botanique à l'étang des personnes et aux marais de Moutiers-au-Perche. Bulletin des Amis des Sciences Naturelles de Rouen, p 24.
	LETACQ A.L.	1902	Observation sur la germination de quelques plantes hygrophiles faites aux étangs des Personnes, du Mortier et du Rablais (Sarthe). Feuilles des Jeunes Naturalistes, avril 1902.

Type	Auteur	Année de publication	Titre
	LUTRAND C	2008	etat des lieux des population de l'Azuré des mouillères (Maculinea alcon alcon) dans le Parc naturel régional du Perche - AFFO, PNR du Perche - 54p
	LUTRAND C.	2010	Etat des lieux et suivi des populations d'Azuré des mouillères sur le territoire du Parc naturel régional du Perche - Bilan de l'étude 2008-2009
	MAZURIER M., MOREAU G. & J., RADIGUE F.	1995	Prospections complémentaires sur 6 ZNIEFF (Est du département de l'Orne), Contrat d'étude AFFO - DIREN 1994.
	MEERSSEMAN G. & BROUTIN E	1998	Analyse écologique et patrimoniale des pelouses calcaires et milieux associés du Perche. PNR du Perche. 70 p.
	Ministère de la protection de la Nature et du Cadre	1984	Pré-inventaire des richesses naturelles de la France, département de l'Orne.
	PERERA S.	1998	Vers une gestion conservatoire et une valorisation pédagogique du coteau de la Bandonnière (Longny-au-Perche, Orne). Plan de gestion 1999-2002. PNR Perche, 23 p. et annexes.
	PNR du Perche	1999	Diagnostic du Patrimoine naturel. Traits physiques, ressource en eau, milieux naturels, sites naturels, espèces animales et végétales, enjeux et orientations. 34 p.
	PROVOST M.	1981	Quelques données récentes sur la répartition de certaines plantes vasculaires rares, méconnues ou nouvelles en Basse-Normandie (3ème partie). Bul. Soc. Lin. de Normandie, Vol. 109.
	RAGOT R.	2006	Fiche d'inventaire des ZNIEFF (0005.0013) 2006. Conservatoire botanique national de Brest, antenne de Basse-Normandie.
	RAGOT R.	2006	Fiche d'inventaire des ZNIEFF (0005.0018) 2006. Conservatoire botanique national de Brest, antenne de Basse-Normandie.
	ROBINET A.	1999	Analyse écologique et patrimoniale des pelouses calcicoles et milieux associés sur le territoire du PNR du Perche. PNR du Perche, 40 p. et annexes.
	Société Linnéenne de Normandie	1881	Bulletin Société Linnéenne de Normandie(1880-1881) (3), V, pp. 11 à 15 et 314 à 316: compte rendu d'herborisation faite en 1880.
	STALLEGGER P.	1998	Etude entomologique de la forêt domaniale du Perche et de la Trappe (Orne) 1997. Inventaire provisoire des espèces et propositions de gestion en faveur de l'entomofaune. ONF.
	STALLEGGER P.	2000	Les Orthoptères du Perche - Statut et répartition. Rapport d'étude. PNRP
	WEIL S.	1998	Plan départemental pour la protection du milieu aquatique et la gestion des ressources piscicoles. Département de l'Orne/CSP/Féd. de l'Orne pour la Pêche [...] aquatique.
Informateur	A.F.F.O. - Données de terrain non publiées.	0	
	BARRIOZ Mickael, 2011. OBHEN.		

Type	Auteur	Année de publication	Titre
	BOUSQUET T. - Données de terrain non publiées.	0	
	CONSEIL SUPERIEUR DE LA PECHE - Données de terrain non publiées.	0	
	DUFAY Lucie, 2014. IPOBHEN, PNR Perche.		
	DUTERTRE, REVERCHON, Curé de Saint-Cénéry - Données de terrain non publiées.	0	
	ELN (GUERET E.)		
	EVIN Nelly, BARGUIL Gaëtan, 2009. PNR Perche. IPOBHEN.		
	MOREAU G. et J. - Données de terrain non publiées.	0	
	MOREAU G. et J., PROVOST M. - Données de terrain non publiées.	0	
	MOREAU G. et RADIGUE F. - Données de terrain non publiées.	0	
	ONF - Données de terrain non publiées.	0	
	RADIGUE F. - Données de terrain non publiées.	0	
	Réseau de correspondant(e)s du CBN de Brest		
	TRAN VAN LOC Aurélie, 2013. PNR Perche.		
	TRAN VAN LOC Aurélie, 2013. PNR Perche.		

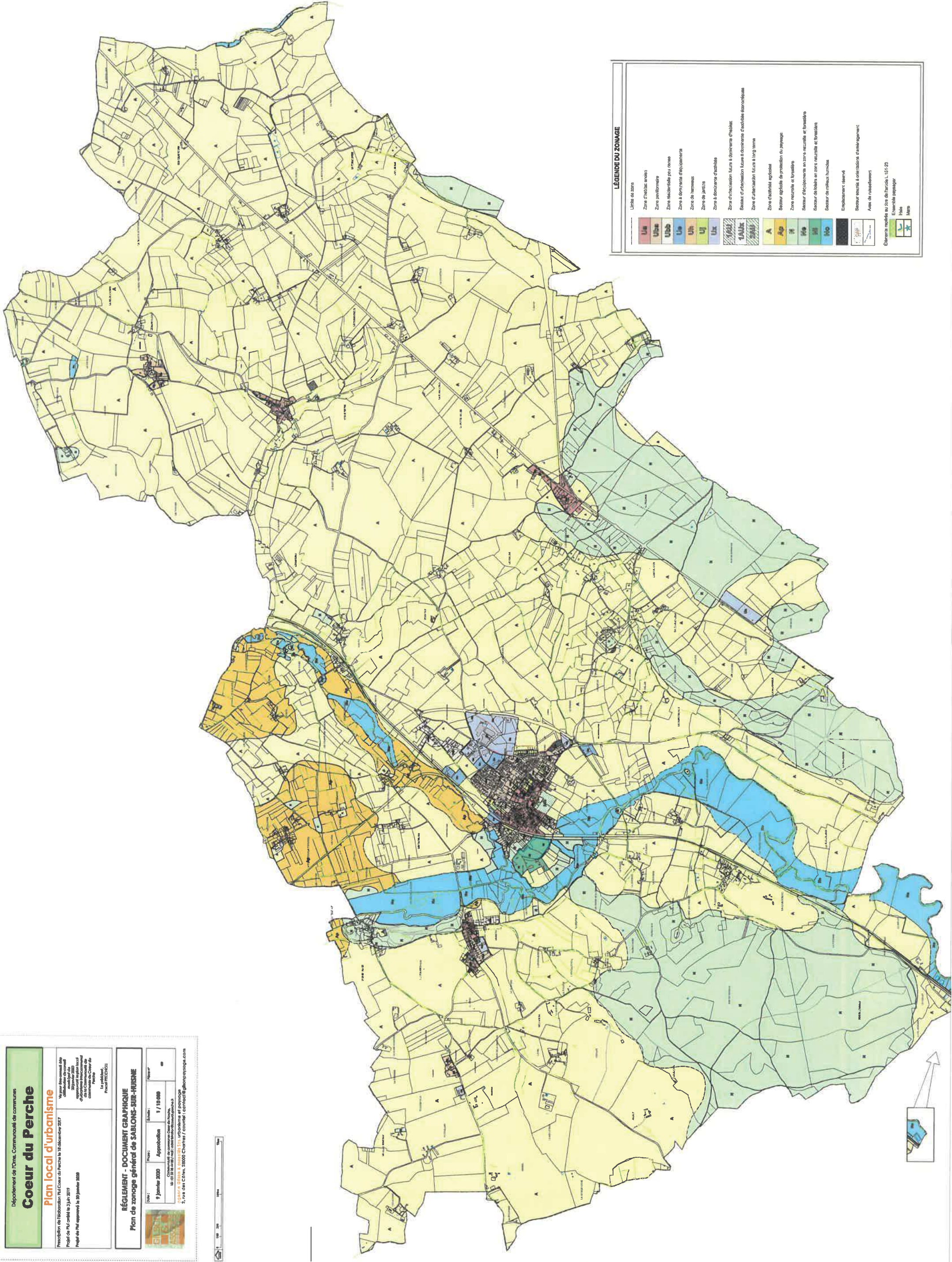


Leaflet | Données issues de l'INPN 05/11/2019 | Tiles © Esri — Esri, DeLorme, NAVTEQ, TomTom, Intermap, iPC, USGS, FAO, NPS, NRCAN, GeoBase, Kadaster NL, Ordnance Survey, Esri Japan, METI, Esri China (Hong Kong), i-cubed, USDA, AEX, GeoEye, Getmapping, Aerogrid, IGN, IGP, UPR-EGPn and the GIS User Community

Code : 250002608

ANNEXE 10

Carte localisant les secteurs de
milieux humides sur la commune
de Sablons sur Huisne



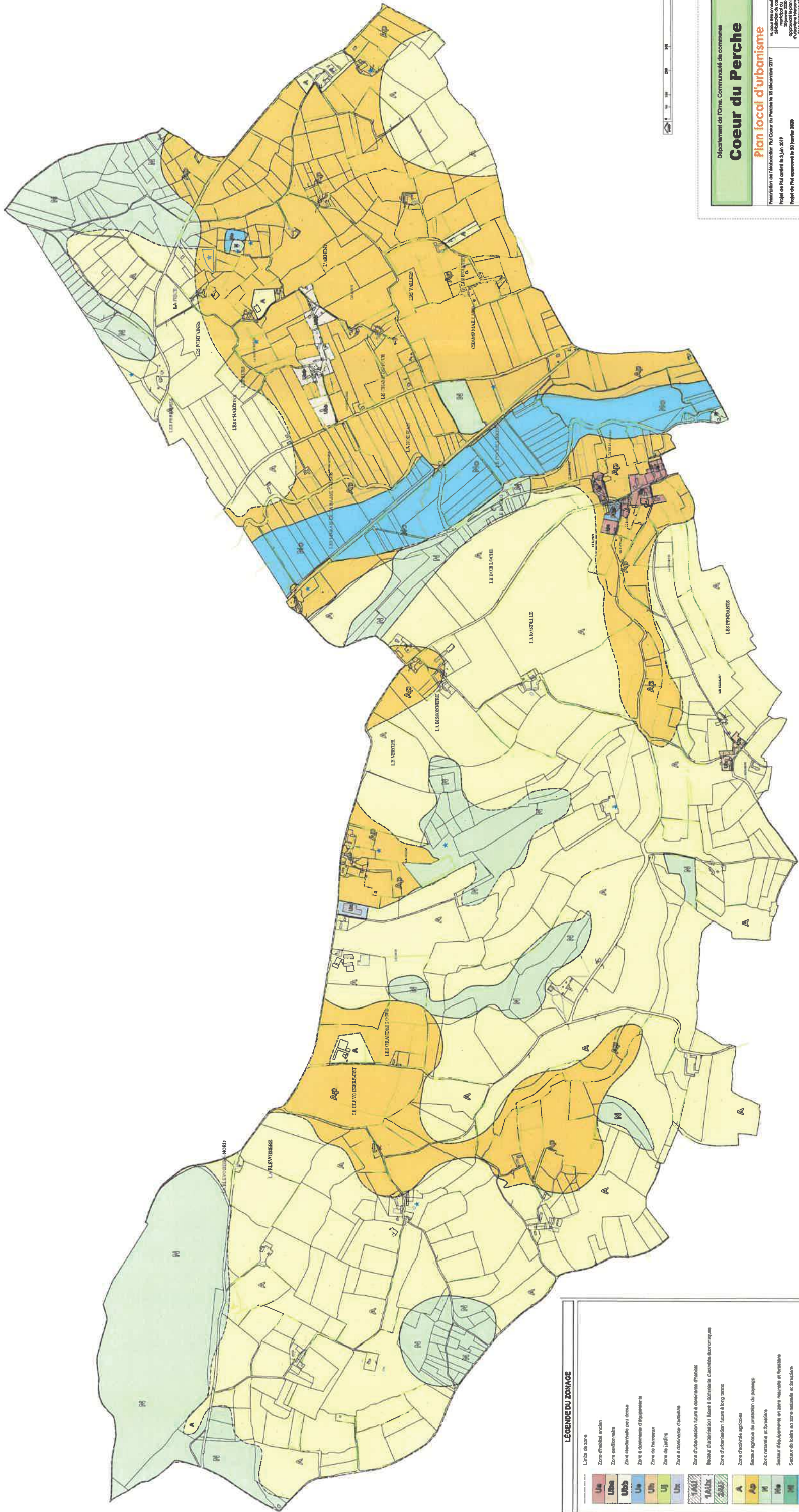
LÉGENDE DU ZONAGE

	Zone d'habitat individuel
	Zone d'habitat collectif
	Zone résidentielle pour seniors
	Zone à dominante d'équipements
	Zone de services
	Zone à dominante d'activités
	Zone d'habitat rural à dominante d'habitat
	Zone d'habitat rural à dominante d'habitat individuel
	Zone d'habitat rural à long terme
	Zone d'activités agricoles
	Zone agricole de production de produits
	Zone naturelle et forestière
	Zone d'équipements en zone naturelle et forestière
	Zone de loisirs en zone naturelle et forestière
	Zone de réhabilitation
	Emplacement réservé
	Emplacement à destination d'aménagement
	Axe de circulation
	Chemin rural au sens de l'article L. 101-23
	Embranchement
	Haie
	Haie



ANNEXE 11

Carte localisant les secteurs de
milieux humides sur la commune
de Saint Germain des Grois



Coeur du Perche
 Plan local d'urbanisme

Le plan local d'urbanisme a été approuvé par le conseil municipal le 18 décembre 2017.
 Le projet de P.L.U. a été arrêté le 3 Juin 2019.
 Le projet de P.L.U. a été approuvé le 20 Janvier 2020.

La présidente,
 Marie-Françoise LECHEVALIER

RÉGLEMENT - DOCUMENT GRAPHIQUE
Plan de zonage général de SAINT-GERMAIN-DES-CROIX

Date: 9 Janvier 2020
 Approuvé le: 18 Décembre 2017
 N° de plan: 1 / 000

Adresse: 3, rue des Croix, 36000 Chartre / courriel: contact@lecoeurduperche.com

LÉGENDE DU ZONAGE

	Zone d'habitat individuel
	Zone d'habitat collectif
	Zone résidentielle pour densité
	Zone à caractère d'habitat individuel
	Zone de hauteur
	Zone de jardin
	Zone à caractère d'activités
	Zone d'attraction touristique à caractère d'habitat
	Secteur d'habitat rural à caractère d'habitat
	Zone d'attraction touristique à long terme
	Zone d'activités agricoles
	Secteur agricole de production de produits
	Zone naturelle et forestière
	Secteur d'équipements en zone naturelle et forestière
	Secteur de loisirs en zone naturelle et forestière
	Secteur de relief touristique
	Etablissement scolaire
	Secteur scolaire à caractère d'équipement
	Axe de circulation
	Etablissement scolaire
	Halle
	Mairie

Carte mise à jour au 01/01/2020.

ANNEXE 12

Listes et cartes des Natura 2000 du secteur

Natura 2000
Forêts et étangs du Perche



NATURA 2000 - FORMULAIRE STANDARD DE DONNEES
Pour les zones de protection spéciale (ZPS), les propositions de sites d'importance communautaire (pSIC), les sites d'importance communautaire (SIC) et les zones spéciales de conservation (ZSC)

FR2512004 - Forêts et étangs du Perche

1. IDENTIFICATION DU SITE	1
2. LOCALISATION DU SITE	2
3. INFORMATIONS ECOLOGIQUES	5
4. DESCRIPTION DU SITE	8
5. STATUT DE PROTECTION DU SITE	9
6. GESTION DU SITE	10

1. IDENTIFICATION DU SITE

1.1 Type

A (ZPS)

1.2 Code du site

FR2512004

1.3 Appellation du site

Forêts et étangs du Perche

1.4 Date de compilation

30/11/2005

1.5 Date d'actualisation

1.6 Responsables

Responsable national et européen	Responsable du site	Responsable technique et scientifique national
Ministère en charge de l'écologie	DREAL Basse-Normandie	MNHN - Service du Patrimoine Naturel
www.developpement-durable.gouv.fr	www.basse-normandie.developpement-durable.gouv.fr	www.mnhn.fr www.spn.mnhn.fr
en3.en.deb.dgaln@developpement-durable.gouv.fr		natura2000@mnhn.fr



1.7 Dates de proposition et de désignation / classement du site

ZPS : date de signature du dernier arrêté (JO RF) : 27/04/2006

Texte juridique national de référence pour la désignation comme ZPS : http://www.legifrance.gouv.fr/jo_pdf.do?cidTexte=JORFTEXT000000817061

2. LOCALISATION DU SITE

2.1 Coordonnées du centre du site [en degrés décimaux]

Longitude : ,82194°

Latitude : 48,57472°

2.2 Superficie totale

47681 ha

2.3 Pourcentage de superficie marine

Non concerné

2.4 Code et dénomination de la région administrative

Code INSEE	Région
24	Centre
25	Basse-Normandie

2.5 Code et dénomination des départements

Code INSEE	Département	Couverture (%)
61	Orne	55 %
28	Eure-et-Loir	45 %

2.6 Code et dénomination des communes

Code INSEE	Communes
28008	ARDELLES
61422	ASPRES (LES)
28033	BELHOMERT-GUEHOVILLE
61037	BELLAVILLIERS
61046	BIZOU
61050	BOISSY-MAUGIS
61053	BONSMOULINS
61061	BRETONCELLES
28071	CHAMPROND-EN-GATINE
28077	CHAPELLE-FORTIN (LA)
61097	CHAPELLE-MONTLIGEON (LA)
28089	CHATEAUNEUF-EN-THYMERAIS
28099	CHUISNES



61118	CORBON
28109	CORVEES-LES-YYIS (LES)
61140	CRULAI
28130	DIGNY
61154	EPERRAIS
28148	FAVRIL (LE)
61160	FEINGS
28149	FERTE-VIDAME (LA)
28155	FONTAINE-LES-RIBOUTS
28156	FONTAINE-SIMON
28159	FRAMBOISIERE (LA)
28165	FRETIGNY
28166	FRIAIZE
61187	GENETTES (LES)
61196	GUE-DE-LA-CHAINE (LE)
28192	HAPPONVILLIERS
61206	HOMME-CHAMONDOT (L')
61208	IRAI
28200	JAUDRAIS
28202	LAMBLORE
28203	LANDELLES
61230	LONGNY-AU-PERCHE
28217	LOUVILLIERS-LES-PERCHE
61241	MADELEINE-BOUVET (LA)
61242	MAGE (LE)
28226	MAILLEBOIS
28231	MANCELIERE (LA)
28232	MANOU
61255	MAUVES-SUR-HUISNE
28264	MONTIREAU
28265	MONTLANDON
61299	MOUSSONVILLIERS
61300	MOUTIERS-AU-PERCHE
61309	NOCE
28282	NONVILLIERS-GRANDHOUX



61318	ORIGNY-LE-BUTIN
61325	PERRIERE (LA)
28302	PONTGOUIN
28310	PUISAYE (LA)
61345	REMALARD
28314	RESSUINTES (LES)
28323	SAINT-ANGE-ET-TORCAY
61363	SAINT-AQUILIN-DE-CORBION
28333	SAINT-DENIS-DES-PUITS
61373	SAINTE-CERONNE-LES-MORTAGNE
28335	SAINT-ELIPH
61395	SAINT-GERMAIN-DES-GROIS
28341	SAINT-JEAN-DE-REBERVILLIERS
28351	SAINT-MAIXME-HAUTERIVE
61418	SAINT-MARD-DE-RENO
61426	SAINT-MARTIN-DU-VIEUX-BELLEME
61429	SAINT-AURICE-LES-CHARENCEY
28354	SAINT-AURICE-SAINT-GERMAIN
61437	SAINT-OUEN-DE-LA-COUR
28360	SAINT-SAUVEUR-MARVILLE
28362	SAINT-VICTOR-DE-BUTHON
28368	SAUCELLE (LA)
28373	SENONCHES
61471	SERIGNY
61475	SOLIGNY-LA-TRAPPE
28385	THIEULIN (LE)
28386	THIMERT-GATELLES
61491	TOUROUVRE
61500	VENTROUZE (LA)

2.7 Région(s) biogéographique(s)

Atlantique (100%)



Date d'édition : 31/05/2019
 Données issues de la dernière base transmise à la Commission européenne.
<http://dn.mnhn.it/site/naura2000/FR251204>

3. INFORMATIONS ÉCOLOGIQUES

3.1 Types d'habitats présents sur le site et évaluations

Types d'habitats inscrits à l'annexe I					Évaluation du site				
Code	PF	Superficie (ha) (% de couverture)	Grottes [nombre]	Qualité des données	A B C D	Représent -activité	Superficie relative	Conservation	Évaluation globale

- **PF** : Forme prioritaire de l'habitat.
- **Qualité des données** : G = «Bonne» (données reposant sur des enquêtes, par exemple); M = «Moyenne» (données partielles + extrapolations, par exemple); P = «Médiocre» (estimation approximative, par exemple).
- **Représentativité** : A = «Excellente» ; B = «Bonne» ; C = «Significative» ; D = «Présence non significative».
- **Superficie relative** : A = 100 % ; B = 15 % > p > 2 % ; C = 2 % > p > 0 % .
- **Conservation** : A = «Excellente» ; B = «Bonne» ; C = «Moyenne / réduite».
- **Évaluation globale** : A = «Excellente» ; B = «Bonne» ; C = «Significative».

3.2 Espèces visées à l'article 4 de la directive 2009/147/CE et évaluation

Groupe		Espèce		Population présente sur le site						Évaluation du site			
Code	Nom scientifique	Type	Taille	Unité	Cat. CIRVIP	Qualité des données	A B C D	Pop.	Cons.	Isol.	Glob.		
			Min	Max									
B	A038 <i>Lanius collurio</i>	r	2	2	p	P		D					
B	A005 <i>Podiceps cristatus</i>	w			i	P							
B	A008 <i>Podiceps nigricollis</i>	r	2	8	p	P		C					
B	A030 <i>Ciconia nigra</i>	r	1	3	p	P		B					
B	A052 <i>Anas crecca</i>	w	80	419	i	P		C					
B	A052 <i>Anas crecca</i>	r	2	3	p	P		C					
B	A056 <i>Anas clypeata</i>	r	1	1	p	P		C					
B	A059 <i>Aviha ferina</i>	w	87	330	i	P		C					
B	A059 <i>Aviha ferina</i>	r	12	12	p	P		C					



B	A061	<i>Aythya fuligula</i>	w	13	59	i	P		C
B	A061	<i>Aythya fuligula</i>	r	1	1	p	P		C
B	A070	<i>Mergus mergamser</i>	w	4	24	i	P		C
B	A072	<i>Pernis apivorus</i>	r	7	7	p	P		D
B	A082	<i>Circus cyaneus</i>	r	6	8	p	P		C
B	A094	<i>Pandion haliaetus</i>	c	2	7	i	P		
B	A098	<i>Falco columbarius</i>	w	1	5	i	P		B
B	A118	<i>Rallus aquaticus</i>	r			i	R		
B	A127	<i>Grus grus</i>	r	1	1	p	P		A
B	A140	<i>Pluvialis apricaria</i>	w			i	P		
B	A155	<i>Scolopax rusticola</i>	r			i	R		
B	A224	<i>Caprimulgus europaeus</i>	r	26	26	p	P		C
B	A229	<i>Alcedo atthis</i>	r			i	P		
B	A234	<i>Picus canus</i>	r	14	14	p	P		C
B	A236	<i>Dryocopus martius</i>	r	14	17	p	P		C
B	A238	<i>Dendrocopos medius</i>	r	40	72	p	P		C
B	A246	<i>Lullula arborea</i>	r	3	4	p	P		D

- Groupe : A = Amphibiens, IB = Oiseaux, F = Poissons, I = Invertébrés, M = Mammifères, P = Plantes, R = Reptiles.
- Type : p = espèce résidente (sédentaire), r = reproduction (migratrice), c = concentration (migratrice), w = hivernage (migratrice).
- Unité : i = individus, p = couples, adults = Adultes matures, area = Superficie en m², bfemales = Femelles reproductrices, omale = Mâles chanteurs, colonies = Colonies, fitems = Tiges florales, grids1x1 = Grille 1x1 km, grids10x10 = Grille 10x10 km, grids5x5 = Grille 5x5 km, length = Longueur en km, localities = Stations, logs = Nombre de branches, males = Mâles, shoots = Pousses, stones = Cavités rocheuses, subadults = Sub-adultes, trees = Nombre de arbres, tufts = Touffes.
- Catégories du point de vue de l'abondance (Cat.) : C = espèce commune, R = espèce rare, V = espèce très rare, P = espèce présente.
- Qualité des données : G = «Bonne» (données reposant sur des enquêtes, par exemple); M = «Moyenne» (données partielles + extrapolations, par exemple); P = «Médiocre» (estimation approximative, par exemple); DD = Données insuffisantes.
- Population : A = 100 ≥ p > 15 % ; B = 15 ≥ p > 2 % ; C = 2 ≥ p > 0 % ; D = Non significative.
- Conservation : A = «Excellent»; B = «Bonne»; C = «Moyenne / réduite».
- Isolement : A = population (presque) isolée ; B = population non isolée, mais en marge de son aire de répartition ; C = population non isolée dans son aire de répartition élargie.
- Evaluation globale : A = «Excellent»; B = «Bonne»; C = «Significative».



Date d'édition : 31/05/2019
 Données issues de la dernière base transmise à la Commission européenne.
<http://in.mnhn.fr/file/nature2000/FR2512004>

3.3 Autres espèces importantes de faune et de flore

Espèce		Population présente sur le site			Motivation					
Groupe	Code	Taille		Unité	Cat.	Annexe Dir. Hab.		Autres catégories		
		Min	Max			IV	V	A	B	C
B				i	R					

• **Groupe** : A = Amphibiens, B = Oiseaux, F = Poissons, Fu = Champignons, I = Invertébrés, L = Lichens, M = Mammifères, P = Plantes, R = Reptiles.

• **Unité** : i = individus, p = couples, adults = Adultes matures, area = Superficie en m2, bfemales = Femelles reproductrices, crates = Mâles chanteurs, colonies = Colonies, fitems = Tiges florales, grids1x1 = Grille 1x1 km, grids10x10 = Grille 10x10 km, grids5x5 = Grille 5x5 km, length = Longueur en km, localities = Stations, logs = Nombre de branches, males = Mâles, shoots = Pousses, stones = Cavités rocheuses, subadults = Sub-adultes, trees = Nombre de troncs, tufts = Touffes.

• **Catégories du point de vue de l'abondance (Cat.)** : C = espèce commune, R = espèce rare, V = espèce très rare, P = espèce présente.

• **Motivation** : IV, V : annexe où est inscrite l'espèce (directive «Habitats») ; A : liste rouge nationale ; B : espèce endémique ; C : conventions internationales ; D : autres raisons.



4. DESCRIPTION DU SITE

4.1 Caractère général du site

Classe d'habitat	Pourcentage de couverture
N06 : Eaux douces intérieures (Eaux stagnantes, Eaux courantes)	5 %
N07 : Marais (vegetation de ceinture), Bas-marais, Tourbières,	6 %
N08 : Landes, Broussailles, Recrus, Maquis et Garrigues, Phrygana	7 %
N10 : Prairies semi-naturelles humides, Prairies mésophiles améliorées	7 %
N16 : Forêts caducifoliées	45 %
N17 : Forêts de résineux	15 %
N19 : Forêts mixtes	15 %

Autres caractéristiques du site

Vulnérabilité : Pas de menace particulière identifiée. Il faudra veiller à intégrer les objectifs assignés à la ZPS dans la gestion forestière actuellement pratiquée.

4.2 Qualité et importance

Vaste écosystème à forte dominance d'habitats forestiers, mais renfermant aussi des landes et de nombreux milieux humides : étangs, mégaphorbiaies, tourbières, prairies humides.
 La qualité des habitats, leurs liens fonctionnels et la quiétude globale du site sont particulièrement favorable aux espèces d'oiseaux à affinité forestière.

4.3 Menaces, pressions et activités ayant une incidence sur le site

Il s'agit des principales incidences et activités ayant des répercussions notables sur le site

Incidences négatives				
Importance	Menaces et pressions [code]	Menaces et pressions [libellé]	Pollution [code]	Intérieur / Extérieur [i o b]
Incidences positives				
Importance	Menaces et pressions [code]	Menaces et pressions [libellé]	Pollution [code]	Intérieur / Extérieur [i o b]

- **Importance** : H = grande, M = moyenne, L = faible.
- **Pollution** : N = apport d'azote, P = apport de phosphore/phosphate, A = apport d'acide/acidification, T = substances chimiques inorganiques toxiques, O = substances chimiques organiques toxiques, X = pollutions mixtes.
- **Intérieur / Extérieur** : I = à l'intérieur du site, O = à l'extérieur du site, B = les deux.

4.4 Régime de propriété

Type	Pourcentage de couverture
Propriété privée (personne physique)	%
Domaine privé de l'état	%



4.5 Documentation

- JEAN-BAPTISTE J. & al., Octobre 1998, Recensement des picidés dans la forêt domaniale Perche-Trappe, GONm à la demande de l'ONF et du PNR Perche.
- JEAN-BAPTISTE J., Octobre 1998, Recensement de l'engoulevent d'Europe dans la forêt domaniale Perche-Trappe, GONm.
- ERAUD C. & PERERA S., Février 1999, Analyse de l'avifaune des zones humides du Perche (non passereaux), Synthèse sur la période 1970-1998, Parc Naturel Régional du Perche.
- CHRETIENNE M., 2001, Synthèse analytique de l'avifaune des massifs forestiers domaniaux du Perche, Bilan des prospections 1998-1999-2000 en forêt du Perche et de la Trappe, de Bellême, de Réno-Valdieu et de Senonches, Parc Naturel Régional du Perche.
- COUVILLERS J.-L. & FOUQUE C., 2000, Enquête sur les dénombrements hivernaux des anatidés et de la Foulque macroule, 12 hivers en régions Haute et Basse-Normandie, Hivers 1987-88 à 1998-99, Ministère de l'Environnement, Office National de la Chasse et de la Faune Sauvage, Fédération des Chasseurs de Seine-Maritime.

Lien(s) :

5.1 Types de désignation aux niveaux national et régional

Code	Désignation	Pourcentage de couverture
31	Site inscrit selon la loi de 1930	%
32	Site classé selon la loi de 1930	%
38	Arrêté de protection de biotope, d#habitat naturel ou de site d#intérêt géologique	%
80	Parc naturel régional	%
21	Forêt domaniale	%

5.2 Relation du site considéré avec d'autres sites

Désignés aux niveaux national et régional :

Code	Appellation du site	Type	Pourcentage de couverture
------	---------------------	------	---------------------------

Désignés au niveau international :

Type	Appellation du site	Type	Pourcentage de couverture
------	---------------------	------	---------------------------

5.3 Désignation du site

Parc Naturel Régional (du Perche)

Sites classés (Forêt de Réno-Valdieu et ses abords ; étangs du Grès, du cachot et de la Forge)

Sites inscrits (Fontaine et étang de la Herse ; pierre druidique dans le bois de St Laurent ; château de Feillet et ses abords ; Forêt de Réno-Valdieu ; clairière de Bressolettes et haute vallée de l'Avre ; Château de la Ferté-Vidame et son parc-Le bourg)

Arrêté Préfectoral de Protection de Biotope du "Bassin de la Corbionne"

Arrêté Préfectoral de Protection de Biotope du "Marais de Boizard"



6. GESTION DU SITE

6.1 Organisme(s) responsable(s) de la gestion du site

Organisation : DIREN Basse-Normandie et Centre

Adresse :

Courriel :

6.2 Plan(s) de gestion

Existe-il un plan de gestion en cours de validité ?

Oui

Non, mais un plan de gestion est en préparation.

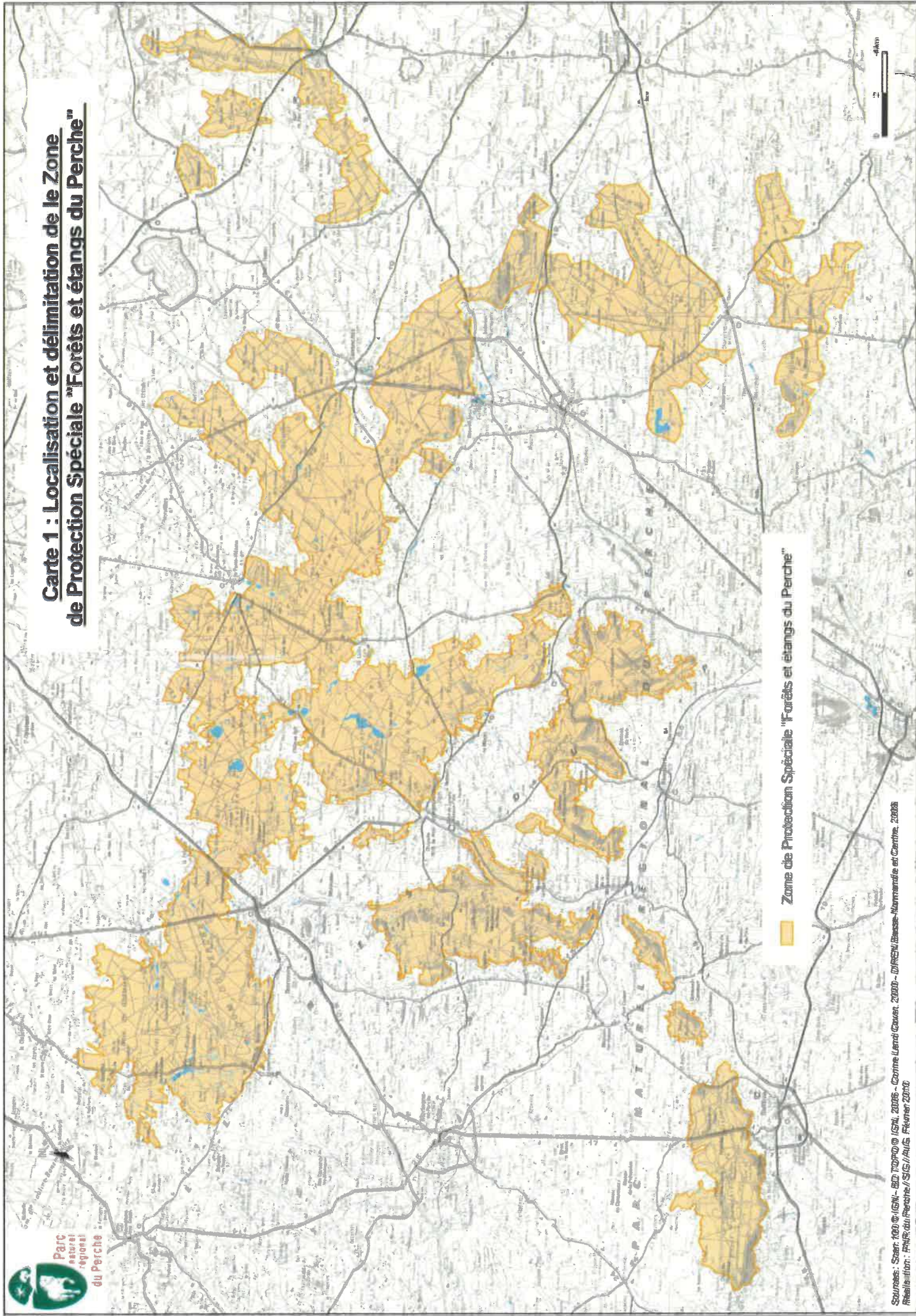
Non

6.3 Mesures de conservation

Il faudra veiller à prendre en compte dans le futur DOCOB les éléments suivants : "Le terrain dit de "la station de captage de Fontaine-les-ribouts" fera l'objet d'une aliénation. Une étude simplifiée des risques est actuellement menée dans sa partie nord. Il s'agit de rechercher d'éventuelles pollutions compte-tenu de l'utilisation du site, dont un possible stockage de produits chlorés ou d'hydrocarbures. Par ailleurs, les anciennes installations de pompage, les cuves à fioul et les transformateurs feront l'objet de démantèlement. Le classement de la zone dans le réseau Natura 2000 ne fera pas obstacle à la réalisation de l'étude simplifiée des risques et des éventuels travaux qui en découleront".



Carte 1 : Localisation et délimitation de la Zone de Protection Spéciale "Forêts et étangs du Perche"



 Zone de Protection Spéciale "Forêts et étangs du Perche"

Sources: Sfar, 100 © IGN - BD TOPO © IGN, 2006 - Corine Land Cover, 2000 - DRESN/Basses-Normandie et Centre, 2008
Réalisation: PNR du Perche / SIG/AUS Février 2010

Natura 2000
Arc forestier du Perche d'Eure et Loir



NATURA 2000 - FORMULAIRE STANDARD DE DONNEES

Pour les zones de protection spéciale (ZPS), les propositions de sites d'importance communautaire (pSIC), les sites d'importance communautaire (SIC) et les zones spéciales de conservation (ZSC)

FR2400550 - Arc forestier du Perche d'Eure-et-Loir

1. IDENTIFICATION DU SITE	1
2. LOCALISATION DU SITE	2
3. INFORMATIONS ECOLOGIQUES	4
4. DESCRIPTION DU SITE	9
5. STATUT DE PROTECTION DU SITE	10
6. GESTION DU SITE	11

1. IDENTIFICATION DU SITE

1.1 Type

B (pSIC/SIC/ZSC)

1.2 Code du site

FR2400550

1.3 Appellation du site

Arc forestier du Perche d'Eure-et-Loir

1.4 Date de compilation

31/08/1994

1.5 Date d'actualisation

11/08/2017

1.6 Responsables

Responsable national et européen	Responsable du site	Responsable technique et scientifique national
Ministère en charge de l'écologie	DREAL Centre	MNHN - Service du Patrimoine Naturel
www.developpement-durable.gouv.fr	www.centre.developpement-durable.gouv.fr	www.mnhn.fr www.spn.mnhn.fr
en3.en.deb.dgaln@developpement-durable.gouv.fr		natura2000@mnhn.fr

1.7 Dates de proposition et de désignation / classement du site

Date de transmission à la Commission Européenne : 30/04/2002



(Proposition de classement du site comme SIC)

Dernière date de parution au JO UE : 07/12/2004
(Confirmation de classement du site comme SIC)

ZSC : date de signature du dernier arrêté (JO RF) : 13/04/2007

Texte juridique national de référence pour la désignation comme ZSC : http://www.legifrance.gouv.fr/jo_pdf.do?cidTexte=JORFTEXT000000277379

2. LOCALISATION DU SITE

2.1 Coordonnées du centre du site [en degrés décimaux]

Longitude : ,98139°

Latitude : 48,58°

2.2 Superficie totale

522 ha

2.3 Pourcentage de superficie marine

Non concerné

2.4 Code et dénomination de la région administrative

Code INSEE	Région
24	Centre

2.5 Code et dénomination des départements

Code INSEE	Département	Couverture (%)
28	Eure-et-Loir	100 %

2.6 Code et dénomination des communes

Code INSEE	Communes
28071	CHAMPROND-EN-GATINE
28077	CHAPELLE-FORTIN (LA)
28148	FAVRIL (LE)
28149	FERTE-VIDAME (LA)
28156	FONTAINE-SIMON
28166	FRIAIZE
28232	MANOU
28264	MONTIREAU
28302	PONTGOUIN
28310	PUISAYE (LA)
28351	SAINT-MAIXME-HAUTERIVE
28354	SAINT-AURICE-SAINT-GERMAIN
28373	SENONCHES
28386	THIMERT-GATELLES



2.7 Région(s) biogéographique(s)

Atlantique (100%)



3. INFORMATIONS ÉCOLOGIQUES

3.1 Types d'habitats présents sur le site et évaluations

Types d'habitats inscrits à l'annexe I						Évaluation du site			
Code	PF	Superficie (ha) (% de couverture)	Grottes (nombre)	Qualité des données	A B C D	Représent -activité	Superficie relative	Conservation	Évaluation globale
3110 <i>Eaux oligotrophes très peu minéralisées des plaines sablonneuses (Littorelletalia uniflorae)</i>		10,44 (2 %)		P	B	B	C	A	A
3150 <i>Lacs eutrophiens naturels avec végétation de Magnopotamon ou de Hydrocharition</i>		5,22 (1 %)		P	C	C	C	B	C
4010 <i>Larides humides atlantiques septentrionales à Erica tetralix</i>		10,44 (2 %)		P	A	A	C	B	A
6430 <i>Mégaphorobies hygrophiles d'outre-mer et des étages montagnards à élpin</i>		5,22 (1 %)		P	B	B	C	B	B
91D0 <i>Tourbières boisées</i>	X	36,54 (7 %)		P	A	A	B	B	A
91E0 <i>Forêts alluviales à Alnus glutinosa et Fraxinus excelsior (Alno-Padion, Alnion incanae, Salicion albae)</i>	X	5,22 (1 %)		P	C	C	C	A	B
9120 <i>Hêtraies sclérophylles atlantiques à sous-bois à Ilex et parfois à Taxus (Quercion robur-petraeae ou Ilex-Fagion)</i>		266,22 (51 %)		P	A	A	C	A	A
9130 <i>Hêtraies de Vaccinium-Fagetum</i>		5,22 (1 %)		P	B	B	C	A	A
9160 <i>Chênaies pédonculées ou chênaies-charmaies subatlantiques et médio-européennes du Castanion betuli</i>		10,44 (2 %)		P	B	B	C	B	B

- **PF** : Forme prioritaire de l'habitat.
- **Qualité des données** : G = «Bonne» (données reposant sur des enquêtes, par exemple), M = «Moyenne» (données partielles + extrapolations, par exemple), P = «Médiocre» (estimation approximative, par exemple).
- **Représentativité** : A = «Excellente» ; B = «Bonne» ; C = «Significative» ; D = «Présence non significative».
- **Superficie relative** : A = $100 \geq p > 15 \%$; B = $15 \geq p > 2 \%$; C = $2 \geq p > 0 \%$.
- **Conservation** : A = «Excellente» ; B = «Bonne» ; C = «Moyenne / réduite».
- **Évaluation globale** : A = «Excellente» ; B = «Bonne» ; C = «Significative».



3.2 Espèces inscrites à l'annexe II de la directive 92/43/CEE et évaluation

Espèce		Population présente sur le site						Évaluation du site				
Groupe	Code	Nom scientifique	Type	Taille		Unité	Cat.	Qualité des données	A B C D			
				Min	Max				Pop.	Cons.	Isol.	Glob.
I	10283	<i>Lucaeus cervus</i>	p			i	P	M	C	A	C	A
I	10992	<i>Austropotamobius pallipes</i>	p			i	P	G	C	C	C	C
A	11166	<i>Triturus cristatus</i>	p			i	P	G	C	B	C	C
M	11308	<i>Barbastella barbastellus</i>	p			i	P	DD	D			
M	1323	<i>Myotis bechsteinii</i>	p			i	P	DD	D			
M	1324	<i>Myotis myotis</i>	p			i	P	DD	D			
P	1831	<i>Luronium natans</i>	p	3	3	localités	P	G	C	C	C	C
I	6199	<i>Euplegia quadripunctaria</i>	p			i	P	M	C	B	C	B

- Groupe : A = Amphibiens, B = Oiseaux, F = Poissons, I = Invertébrés, M = Mammifères, P = Plantes, R = Reptiles.
- Type : p = espèce résidente (sédentaire), r = reproduction (migratrice), c = concentration (migratrice), w = hivernage (migratrice).
- Unité : i = individus, p = couples, adultes = Adultes matures, area = Superficie en m², bifurcations = Femelles reproductrices, omelet = Mâles chanteurs, colonies = Tiges florales, grids1x1 = Grille 1x1 km., grids10x10 = Grille 10x10 km., grids5x5 = Grille 5x5 km., length = Longueur en km., localities = Stations, logs = Nombre de troncs, tufts = Touffes.
- Sub-adultes, trees = Nombre de troncs, tufts = Touffes.
- Catégories du point de vue de l'abondance (Cat.) : C = espèce commune, R = espèce rare, V = espèce très rare, P = espèce présente.
- Qualité des données : G = «Bonne» (données reposant sur des enquêtes, par exemple); M = «Moyenne» (données partielles + extrapolations, par exemple); P = «Médiocre» (estimation approximative, par exemple); DD = Données insuffisantes.
- Population : A = 100 ≥ p > 15 % ; B = 15 ≥ p > 2 % ; C = 2 ≥ p > 0 % ; D = Non significative.
- Conservation : A = «Excellent» ; B = «Bonne» ; C = «Moyenne / réduite».
- Isolement : A = population (presque) isolée ; B = population non isolée, mais en marge de son aire de répartition ; C = population non isolée dans son aire de répartition élargie.
- Evaluation globale : A = «Excellent» ; B = «Bonne» ; C = «Significative».

3.3 Autres espèces importantes de faune et de flore

Espèce		Population présente sur le site						Motivation									
Groupe	Code	Nom scientifique	Taille		Unité	Cat.	Annexe Dir. Hab.	Autres catégories									
			Min	Max				C R V P	IV	V	A	B	C	D			
A		<i>Triturus alpestris</i>			i	P											X



Date d'édition : 31/05/2019
Données issues de la dernière base transmise à la Commission européenne.
<http://opn.mnhn.fr/sites/nature2000/FR2400560>

P										i	P									X	
P										i	P										X
P										i	P										X
P										i	P										X
P										i	P										X
P										i	P										X
P										i	P										X
P										i	P										X
P										i	P										X
P										i	P										X
P										i	P										X
P										i	P										X
P										i	P										X
P										i	P										X
P										i	P										X
P										i	P										X
P										i	P										X
P										i	P										X
P										i	P										X
P										i	P										X
P										i	P										X
P										i	P										X
P										i	P										X
P										i	P										X
P										i	P										X
P										i	P										X
P										i	P										X
P										i	P										X
P										i	P										X
P										i	P										X



4. DESCRIPTION DU SITE

4.1 Caractère général du site

Classe d'habitat	Pourcentage de couverture
N06 : Eaux douces intérieures (Eaux stagnantes, Eaux courantes)	11 %
N07 : Marais (végétation de ceinture), Bas-marais, Tourbières,	13 %
N08 : Landes, Broussailles, Recrus, Maquis et Garrigues, Phrygana	2 %
N10 : Prairies semi-naturelles humides, Prairies mésophiles améliorées	3 %
N16 : Forêts caducifoliées	71 %

Autres caractéristiques du site

Ces massifs boisés du Perche d'Eure et Loir tirent leur grand intérêt écologique de leur ancienneté et de l'humidité qui y règne (régime pluviométrique et humidité atmosphérique).

Leur disposition en arc de cercle sur des collines leur confère un intérêt paysager indéniable.

Ensemble de tourbières et de hêtraies atlantiques.

Géologie locale complexe. La couche supérieure d'argile à silice constitue l'essentiel du vaste plateau occidental, plus ou moins recouvert de limon. En dessous, les sables du Perche affleurent en de nombreux points des vallées ou constituent des buttes témoins. Sous les sables, on trouve la craie glauconieuse, imperméable, et quelques rares affleurements de calcaire jurassique. L'ensemble est bouleversé par de nombreux accidents tectoniques (failles et fossés).

Vulnérabilité : La pérennité des tourbières est liée à la qualité des eaux et à la fermeture par boisement spontané.

Interventions humaines par aménagements des allées et des fossés.

4.2 Qualité et importance

Bon état de conservation de la chênaie-hêtraie à Houx et de la chênaie du *Stellario-Carpinetum* où l'on observe des espèces remarquables, en limite d'aire de répartition et protégées au niveau national.

Nombreuses sources à l'origine d'étangs et qui donnent naissance à des ruisseaux affluents de l'Eure et de la Blaise. Ces étangs sont remarquables pour leur caractère oligotrophe et la présence d'espèces végétales de l'Annexe II ou protégées au niveau national.

Les zones tourbeuses, localisées au niveau des sources et en périphérie d'étangs, abritent notamment des bryophytes protégées régionalement dont *Rhizomnium pseudopunctatum*, seule mention pour le Nord-Ouest de la France. D'autres espèces de mousses et d'hépatiques sont mentionnées : *Cephalozia connivens*, *Riccia canaliculata* et *Riccia cavernosa*, *Fossombronia foveolata*, *Frullania fragilifolia*, *Trichocolea tomentella*, *Calypogeia muelleriana*.

4.3 Menaces, pressions et activités ayant une incidence sur le site

Il s'agit des principales incidences et activités ayant des répercussions notables sur le site

Incidences négatives				
Importance	Menaces et pressions [code]	Menaces et pressions [libellé]	Pollution [code]	Intérieur / Extérieur [i o b]
L	B02.04	Élimination des arbres morts ou dépérissants		I



M	A04.03	Abandon de systèmes pastoraux, sous-pâturage		I
Incidences positives				
Importance	Menaces et pressions [code]	Menaces et pressions [libellé]	Pollution [code]	Intérieur / Extérieur [i o b]
L	F03.01	Chasse		O
M	B02	Gestion des forêts et des plantations & exploitation		I

- **Importance** : H = grande, M = moyenne, L = faible.
- **Pollution** : N = apport d'azote, P = apport de phosphore/phosphate, A = apport d'acide/acidification, T = substances chimiques inorganiques toxiques, O = substances chimiques organiques toxiques, X = pollutions mixtes.
- **Intérieur / Extérieur** : I = à l'intérieur du site, O = à l'extérieur du site, B = les deux.

4.4 Régime de propriété

Type	Pourcentage de couverture
Propriété privée (personne physique)	50 %
Propriété d'une association, groupement ou société	10 %
Domaine privé communal	30 %
Domaine privé de l'état	10 %

4.5 Documentation

Inventaire des richesses naturelles des forêts domaniales d'Eure-et-Loir (contrat vert) 1996.
 Aménagement forestier de la forêt communale de Manou en Réserve Biologique Dirigée (Tourbière des Froux).
 Inventaire du patrimoine naturel du Perche : Association pour le PNR Perche 1995.

Lien(s) :

5.1 Types de désignation aux niveaux national et régional

Code	Désignation	Pourcentage de couverture
15	Terrain acquis par un conservatoire d'espaces naturels	5 %
23	Réserve biologique dirigée	1 %
38	Arrêté de protection de biotope, d'habitat naturel ou de site d'intérêt géologique	5 %
80	Parc naturel régional	50 %
21	Forêt domaniale	50 %

5.2 Relation du site considéré avec d'autres sites

Désignés aux niveaux national et régional :



Code	Appellation du site	Type	Pourcentage de couverture
38	Marais de Boizard	+	5%

Désignés au niveau international :

Type	Appellation du site	Type	Pourcentage de couverture
------	---------------------	------	---------------------------

5.3 Désignation du site

6. GESTION DU SITE

6.1 Organisme(s) responsable(s) de la gestion du site

Organisation : ONF pour partie sur 265.5 ha

Adresse : 100 Bld de la Salle - BP18 45760 Boigny sur Bionne

Courriel :

Organisation : PNR Perche

Adresse : Maison du Parc - Courboyer 61340 NOCE

Courriel :

6.2 Plan(s) de gestion

Existe-il un plan de gestion en cours de validité ?

Oui Nom : FR7200712

Lien :

http://www.donnees.aquitaine.developpement-durable.gouv.fr/DOCUMENTS/SPREB/NATURE_PAYSAGE_BIODIVERSITE/NATURA_2000/DOCOB_DIAGNOSTIC/FR7200712.zip

Nom : Document d'objectifs du site N2000 - Arc Forestier du Perche d'Eure et Loir

Lien :

http://natura2000.mnhn.fr/uploads/doc/PRODBIOTOP/1754_docob_fr2400550.pdf

Non, mais un plan de gestion est en préparation.

Non

6.3 Mesures de conservation



Leaflet | Données issues de l'INPN 13/11/2019 | Tiles © Esri — Esri, DeLorme, NAVTEQ, TomTom, Intermap, iPC, USGS, FAO, NPS, NRCAN, GeoBase, Kadaster NL, Ordnance Survey, Esri Japan, METI, Esri China (Hong Kong), i-cubed, USDA, AEX, GeoEye, Getmapping, Aerogrid, IGN, IGP, UPR-EGPn and the GIS User Community

Code : FR2400550

Natura 2000
Carrière de la Mansonnière



NATURA 2000 - FORMULAIRE STANDARD DE DONNEES

Pour les zones de protection spéciale (ZPS), les propositions de sites d'importance communautaire (pSIC), les sites d'importance communautaire (SIC) et les zones spéciales de conservation (ZSC)

FR2502003 - Carrière de la Mansonnière

1. IDENTIFICATION DU SITE	1
2. LOCALISATION DU SITE	2
3. INFORMATIONS ECOLOGIQUES	3
4. DESCRIPTION DU SITE	5
5. STATUT DE PROTECTION DU SITE	6
6. GESTION DU SITE	6

1. IDENTIFICATION DU SITE

1.1 Type

B (pSIC/SIC/ZSC)

1.2 Code du site

FR2502003

1.3 Appellation du site

Carrière de la Mansonnière

1.4 Date de compilation

30/09/2000

1.5 Date d'actualisation

16/07/2019

1.6 Responsables

Responsable national et européen	Responsable du site	Responsable technique et scientifique national
Ministère en charge de l'écologie	DREAL Basse-Normandie	MNHN - Service du Patrimoine Naturel
www.developpement-durable.gouv.fr	www.basse-normandie.developpement-durable.gouv.fr	www.mnhn.fr www.spn.mnhn.fr
en3.en.deb.dgaln@developpement-durable.gouv.fr		natura2000@mnhn.fr



1.7 Dates de proposition et de désignation / classement du site

Date de transmission à la Commission Européenne : 30/09/2000
(Proposition de classement du site comme SIC)

Dernière date de parution au JO UE : 07/12/2004
(Confirmation de classement du site comme SIC)

ZSC : date de signature du dernier arrêté (JO RF) : 08/10/2010

Texte juridique national de référence pour la désignation comme ZSC : http://www.legifrance.gouv.fr/jo_pdf.do?cidTexte=JORFTEXT000023001740

2. LOCALISATION DU SITE

2.1 Coordonnées du centre du site [en degrés décimaux]

Longitude : ,76056°

Latitude : 48,4175°

2.2 Superficie totale

,17 ha

2.3 Pourcentage de superficie marine

Non concerné

2.4 Code et dénomination de la région administrative

Code INSEE	Région
25	Basse-Normandie

2.5 Code et dénomination des départements

Code INSEE	Département	Couverture (%)
61	Orne	100 %

2.6 Code et dénomination des communes

Code INSEE	Communes
61345	REMALARD

2.7 Région(s) biogéographique(s)

Atlantique (100%)



3. INFORMATIONS ÉCOLOGIQUES

3.1 Types d'habitats présents sur le site et évaluations

Types d'habitats inscrits à l'annexe I					Évaluation du site				
Code	PF	Superficie (ha) (% de couverture)	Grottes [nombre]	Qualité des données	A B C D	Représent -activité	Superficie relative	Conservation	Évaluation globale

- **PF** : Forme prioritaire de l'habitat.
- **Qualité des données** : G = « Bonne » (données reposant sur des enquêtes, par exemple); M = « Moyenne » (données partielles + extrapolations, par exemple); P = « Médiocre » (estimation approximative, par exemple).
- **Représentativité** : A = « Excellente » ; B = « Bonne » ; C = « Significative » ; D = « Présence non significative ».
- **Superficie relative** : A = $100 \geq p > 15\%$; B = $15 \geq p > 2\%$; C = $2 \geq p > 0\%$.
- **Conservation** : A = « Excellente » ; B = « Bonne » ; C = « Moyenne / réduite ».
- **Evaluation globale** : A = « Excellente » ; B = « Bonne » ; C = « Significative ».

3.2 Espèces inscrites à l'annexe II de la directive 92/43/CEE et évaluation

Groupe		Espèce		Population présente sur le site						Évaluation du site			
Code	Nom scientifique	Type	Taille	Unité	Cat.	Qualité des données	A B C D	Cons.	Isol.	Pop.	Cons.	Isol.	Glob.
			Min	Max									
M	<i>Myotis myotis</i>	w	141	141	i	P	P	C	C	C	C	C	B
M	<i>Rhinolophus ferrumequinum</i>	w	15	15	i	P	P	C	C	C	C	C	C
M	<i>Barbastella barbastellus</i>	c	7	7	i	P	P	C	C	C	C	C	C
M	<i>Myotis emarginatus</i>	w	45	45	i	P	P	C	C	C	C	C	B
M	<i>Myotis bechsteinii</i>	c	14	14	i	P	P	C	C	C	C	C	C

- **Groupe** : A = Amphibiens, B = Oiseaux, F = Poissons, I = Invertébrés, M = Mammifères, P = Plantes, R = Reptiles.
- **Type** : p = espèce résidente (sédentaire), r = reproduction (migratrice), c = concentration (migratrice), w = hivernage (migratrice).
- **Unité** : i = individus, p = couples, adults = Adultes matures, area = Superficie en m², bifemales = Femelles reproductrices, cmales = Mâles chanteurs, colonies = Colonies, fstems = Tiges florales, grids 1x1 = Grille 1x1 km, grids 10x10 = Grille 10x10 km, grids 5x5 = Grille 5x5 km, length = Longueur en km, localities = Stations, logs = Nombre de branches, males = Mâles, shoots = Pousses, stones = Cavités rocheuses, subadults = Sub-adultes, trees = Nombre de troncs, turfs = Tourfés.
- **Catégories du point de vue de l'abondance (Cat.)** : C = espèce commune, R = espèce très rare, P = espèce présente.
- **Qualité des données** : G = « Bonne » (données reposant sur des enquêtes, par exemple); M = « Moyenne » (données partielles + extrapolations, par exemple); P = « Médiocre » (estimation approximative, par exemple); DD = Données insuffisantes.
- **Population** : A = $100 \geq p > 15\%$; B = $15 \geq p > 2\%$; C = $2 \geq p > 0\%$; D = Non significative.



Date d'édition : 06/02/2020
 Données issues de la dernière base transmise à la Commission européenne.
<https://opn.cmbn.fr/site/nature2000/FR2502003>

- **Conservation** : A = «Excellente» ; B = «Bonne» ; C = «Moyenne / réduite».
- **Isolément** : A = population (presque) isolée ; B = population non isolée, mais en marge de son aire de répartition ; C = population non isolée dans son aire de répartition élargie.
- **Evaluation globale** : A = «Excellente» ; B = «Bonne» ; C = «Significative».

3.3 Autres espèces importantes de faune et de flore

Espèce		Population présente sur le site			Motivation								
Groupe	Code	Nom scientifique	Taille		Unité	Cat.	Annexe Dir. Hab.		Autres catégories				
			Min	Max			IV	V	A	B	C	D	
M		<i>Myotis mystacinus</i>			i	P			X			X	
M		<i>Myotis nattereri</i>			i	P			X			X	
M		<i>Myotis daubentonii</i>			i	P							X
M		<i>Plecotus auritus</i>			i	P			X			X	

- **Groupe** : A = Amphibiens, B = Oiseaux, F = Poissons, Fu = Champignons, I = Invertébrés, L = Lichens, M = Mammifères, P = Plantes, R = Reptiles.
- **Unité** : i = individus, p = couples, adults = Adultes matures, area = Superficie en m², bfemales = Femelles reproductrices, cmales = Mâles chanteurs, colonies = Colonies, fitems = Tiges florales, grids1x1 = Grille 1x1 km, grids10x10 = Grille 10x10 km, grids5x5 = Grille 5x5 km, length = Longueur en km, localities = Stations, logs = Nombre de branches, males = Mâles, shoots = Pousses, stones = Cavités rocheuses, subadults = Sub-adultes, trees = Nombre de troncs, tufts = Touffes.
- **Catégories du point de vue de l'abondance (Cat.)** : C = espèce commune, R = espèce rare, V = espèce très rare, P: espèce présente.
- **Motivation** : IV, V : annexe où est inscrite l'espèce (directive «Habitats») ; A : liste rouge nationale ; B : espèce endémique ; C : conventions internationales ; D : autres raisons.



4. DESCRIPTION DU SITE

4.1 Caractère général du site

Classe d'habitat	Pourcentage de couverture
N22 : Rochers intérieurs, Eboulis rocheux, Dunes intérieures, Neige ou glace permanente	100 %

Autres caractéristiques du site

La géologie du site repose sur deux formations de craies réparées par une surface indurée. La couche inférieure dénommée "craie glauconieuse" a subi les attaques de l'eau souterraine, provoquant ainsi une dissolution de la craie, matérialisée par des fissures puis des galeries. Un réseau karstique de 700 m de mètres de lond a ainsi été mis en exergue.

Vulnérabilité : -entrée de la grotte actuellement condamnée avec passage inadapté pour le libre accès des chiroptères.

-menaces sur habitats participant à la fonctionnalité du milieu : paysages semi-ouverts, lisières, boisements feuillus, prairies, friches et vergers.

-pratiques agricoles peu respectueuses du milieu : agriculture intensive, labourage, pesticides

4.2 Qualité et importance

Cette grotte abrite cinq espèces de chiroptères reconnues d'importance communautaire. L'importance des populations recensées, associée à la présence d'habitats favorables à ces espèces font de cette grotte un site privilégié pour maintenir ces individus.

4.3 Menaces, pressions et activités ayant une incidence sur le site

Il s'agit des principales incidences et activités ayant des répercussions notables sur le site

Incidences négatives				
Importance	Menaces et pressions [code]	Menaces et pressions [libellé]	Pollution [code]	Intérieur / Extérieur [i o b]
L	A04	Pâturage		I
L	G05.01	Piétinement, surfréquentation		I
L	H04	Pollution de l'air et polluants atmosphériques		I
L	H05	Pollution des sols et déchets solides (hors décharges)		I
L	L05	Eboulements, glissements de terrain		I
M	A01	Mise en culture (y compris augmentation de la surface agricole)		I
M	A02	Modification des pratiques culturales (y compris la culture perenne de produits forestiers non ligneux : oliviers, vergers, vignes)		I
M	A07	Utilisation de biocides, d'hormones et de produits chimiques		I
M	A10.01	Elimination des haies et bosquets ou des broussailles		I
M	C01.07	Autres exploitations minières ou activités d'extraction		I
M	G01.04	Alpinisme, escalade, spéléologie		I



Incidences positives				
Importance	Menaces et pressions [code]	Menaces et pressions [libellé]	Pollution [code]	Intérieur / Extérieur [i o b]

- **Importance** : H = grande, M = moyenne, L = faible.
- **Pollution** : N = apport d'azote, P = apport de phosphore/phosphate, A = apport d'acide/acidification, T = substances chimiques inorganiques toxiques, O = substances chimiques organiques toxiques, X = pollutions mixtes.
- **Intérieur / Extérieur** : I = à l'intérieur du site, O = à l'extérieur du site, B = les deux.

4.4 Régime de propriété

Type	Pourcentage de couverture
------	---------------------------

4.5 Documentation

1994 G.M.N., Données de terrain, non publiées

G.M.N., 1994 - Inventaire Normand des sites à chauves-souris.

ROUE S., déc. 1995- inventaire des sites protégés ou à protéger à chiroptères en France métropolitaine. Rapport final. SFPEM/SNP/IEGB/MNHN.

2000 G.M.N.,- Données de terrain, non publiées.

Lien(s) :

5.1 Types de désignation aux niveaux national et régional

Code	Désignation	Pourcentage de couverture
80	Parc naturel régional	100 %

5.2 Relation du site considéré avec d'autres sites

Désignés aux niveaux national et régional :

Code	Appellation du site	Type	Pourcentage de couverture
------	---------------------	------	---------------------------

Désignés au niveau international :

Type	Appellation du site	Type	Pourcentage de couverture
------	---------------------	------	---------------------------

5.3 Désignation du site

6. GESTION DU SITE

6.1 Organisme(s) responsable(s) de la gestion du site

Organisation : Parc Naturel Régional du Perche



Adresse : Maison du Parc - Courboyer - Nocé 61340 Perche-en-Nocé

Courriel :

6.2 Plan(s) de gestion

Existe-il un plan de gestion en cours de validité ?

Oui Nom :
Lien :
<http://www.donnees.normandie.developpement-durable.gouv.fr/pdf/N2000/FR2502003DOCOB.pdf>

Non, mais un plan de gestion est en préparation.

Non

6.3 Mesures de conservation

Le site se trouve en totalité dans le Parc Naturel Régional du Perche.
Le Conseil Général l'a préempté en août 2000.



Leaflet | Données issues de l'INPN 24/02/2020 | Tiles © Esri — Esri, DeLorme, NAVTEQ, TomTom, Intermap, iPC, USGS, FAO, NPS, NRCAN, China (Hong Kong), i-cubed, USDA, AEX, GeoEye, Getmapping, Aerogrid, IGN, IGP, UPR-EGPn and the GIS User Community

Code : FR2502003



Leaflet | Données issues de l'INPN 24/02/2020 | Tîles © Esri — Esri, DeLorme, NAVTEQ, TomTom, Intermap, iPC, USGS, FAO, NPS, NRCAN, China (Hong Kong), i-cubed, USDA, AEX, GeoEye, Getmapping, Aerogrid, IGN, IGP, UPR-EGPn and the GIS User Community

 Code : 250020086

Natura 2000

Cuesta cénomaniennne du Perche d'Eure et Loir



NATURA 2000 - FORMULAIRE STANDARD DE DONNEES

Pour les zones de protection spéciale (ZPS), les propositions de sites d'importance communautaire (pSIC), les sites d'importance communautaire (SIC) et les zones spéciales de conservation (ZSC)

FR2400551 - Cuesta cénomaniennne du Perche d'Eure-et-Loir

1. IDENTIFICATION DU SITE	1
2. LOCALISATION DU SITE	2
3. INFORMATIONS ECOLOGIQUES	4
4. DESCRIPTION DU SITE	10
5. STATUT DE PROTECTION DU SITE	11
6. GESTION DU SITE	12

1. IDENTIFICATION DU SITE

1.1 Type

B (pSIC/SIC/ZSC)

1.2 Code du site

FR2400551

1.3 Appellation du site

Cuesta cénomaniennne du Perche d'Eure-et-Loir

1.4 Date de compilation

31/08/1994

1.5 Date d'actualisation

11/08/2017

1.6 Responsables

Responsable national et européen	Responsable du site	Responsable technique et scientifique national
Ministère en charge de l'écologie	DREAL Centre	MNHN - Service du Patrimoine Naturel
www.developpement-durable.gouv.fr	www.centre.developpement-durable.gouv.fr	www.mnhn.fr www.spn.mnhn.fr
en3.en.deb.dgaln@developpement-durable.gouv.fr		natura2000@mnhn.fr

1.7 Dates de proposition et de désignation / classement du site

Date de transmission à la Commission Européenne : 31/03/1999



(Proposition de classement du site comme SIC)

Dernière date de parution au JO UE : 07/12/2004
(Confirmation de classement du site comme SIC)

ZSC : date de signature du dernier arrêté (JO RF) : 13/04/2007

Texte juridique national de référence pour la désignation comme ZSC : http://www.legifrance.gouv.fr/jo_pdf.do?cidTexte=JORFTEXT000000466701

2. LOCALISATION DU SITE

2.1 Coordonnées du centre du site [en degrés décimaux]

Longitude : 1,0025°

Latitude : 48,35167°

2.2 Superficie totale

350 ha

2.3 Pourcentage de superficie marine

Non concerné

2.4 Code et dénomination de la région administrative

Code INSEE	Région
24	Centre

2.5 Code et dénomination des départements

Code INSEE	Département	Couverture (%)
28	Eure-et-Loir	100 %

2.6 Code et dénomination des communes

Code INSEE	Communes
28010	ARGENVILLIERS
28027	BAZOCHE-GOUET (LA)
28031	BEAUMONT-LES-AUTELS
28038	BETHONVILLIERS
28063	BRUNELLES
28078	CHAPELLE-GUILLAUME
28080	CHARBONNIERES
28105	COMBRES
28111	COUDRAY-AU-PERCHE
28112	COUDRECEAU
28165	FRETIGNY
28192	HAPPONVILLIERS
28237	MAROLLES-LES-BUIS
28252	MIERMAIGNE



28264	MONTIREAU
28273	MOULHARD
28331	SAINT-DENIS-D'AUTHOU
28335	SAINT-ELIPH
28362	SAINT-VICTOR-DE-BUTHON
28376	SOIZE
28401	VAUPILLON
28407	VICHERES

2.7 Région(s) biogéographique(s)

Atlantique (100%)



3. INFORMATIONS ÉCOLOGIQUES

3.1 Types d'habitats présents sur le site et évaluations

Types d'habitats inscrits à l'annexe I		Évaluation du site						
Code	PF	Superficie (ha) (% de couverture)	Grottes (nombre)	Qualité des données	A B C D	A B C		
					Représent -activité	Superficie relative	Conservation	Évaluation globale
<u>3150</u> <i>Lacs eutrophiens naturels avec végétation du Magnopotamion ou de l'Hydrocharition</i>		7 (2 %)		P	B	C	B	B
<u>6210</u> <i>Préailles sèches semi-naturelles et fauchées d'emboussonnement sur calcaires (Festuco-Brometalia) (* sites d'ornithières remarquables)</i>		3,5 (1 %)		P	B	C	B	B
<u>6430</u> <i>Mégaphorobites hygrophiles d'ourlets planiliaires et des étages montagnard à alpin</i>		10,5 (3 %)		P	C	C	B	B
<u>8310</u> <i>Grottes non exploitables par le tourisme</i>		3,5 (1 %)		P	B	C	A	A
<u>91D0</u> <i>Tourbières baltées</i>	X	7 (2 %)		P	A	C	B	A
<u>91E0</u> <i>Forêts alluviales à Alnus glutinosa et Fraxinus excelsior (Alno-Padion, Alnion incanae, Salicion albae)</i>	X	17,5 (5 %)		P	B	C	B	B
<u>9120</u> <i>Forêts sclérophylles affluviennes à sous-bois à liex et parfois à Taxus (Quercion robur-petraeae ou Ilici-Fagion)</i>		17,5 (5 %)		P	B	C	B	B
<u>9130</u> <i>Hêtraies de l'Asperulo-Fagatum</i>		17,5 (5 %)		P	B	C	B	B
<u>9160</u> <i>Chênaies pédonculées ou chênaies-chamaisses subatlantiques et médio-européennes du Caspinion betuli</i>		7 (2 %)		P	B	C	B	B
<u>9180</u> <i>Forêts de perrières, éboulis ou ravins du Tilio-Acerion</i>	X	3,5 (1 %)		P	B	C	A	B
<u>9190</u> <i>Vieilles chênaies acicophiles des plaines sablonneuses à Quercus robur</i>		3,5 (1 %)		P	C	C	B	B

• **PF** : Forme prioritaire de l'habitat.
 • **Qualité des données** : G = «Bonne» (données reposant sur des enquêtes, par exemple); M = «Moyenne» (données partielles + extrapolations, par exemple); P = «Médiocre» (estimation approximative, par exemple).
 • **Représentativité** : A = «Excellent»; B = «Bonne»; C = «Significative»; D = «Présence non significative».
 • **Superficie relative** : A = 100 ≥ p > 15 % ; B = 15 ≥ p > 2 % ; C = 2 ≥ p > 0 % .



Date d'édition : 31/05/2019
 Données issues de la dernière base transmise à la Commission européenne.
<http://mnh.mnhn.fr/site/natura2000/FR240051>

- Conservation : A = «Excellente» ; B = «Bonne» ; C = «Moyenne / réduite».
- Evaluation globale : A = «Excellente» ; B = «Bonne» ; C = «Significative».

3.2 Espèces inscrites à l'annexe II de la directive 92/43/CEE et évaluation

Espèce		Population présente sur le site						Évaluation du site			
Groupe	Code	Nom scientifique	Type	Taille		Unité	Cat. C/R/V/P	A/B/C/D	Qualité des données	A/B/C	
				Min	Max					Cons.	Isol.
I	1083	<i>Lucanus cervus</i>	ip			i	P	C	M	C	C
A	1166	<i>Triturus cristatus</i>	p			i	P	C	G	B	B
M	1304	<i>Rhinolophus ferrumequinum</i>	w	0	10	i	P	C	G	B	B
M	1308	<i>Barbastella barbastellus</i>	w	0	8	i	P	C	G	B	B
M	1321	<i>Myotis emarginatus</i>	w	0	20	i	P	C	G	B	B
M	1323	<i>Myotis bechsteinii</i>	w	0	1	i		D	G		
M	1324	<i>Myotis myotis</i>	w	15	100	i	P	C	G	B	B
F	5315	<i>Cottus perifretum</i>	ip			i	P	C	P	B	B

- Groupe : A = Amphibiens, B = Oiseaux, F = Poissons, I = Invertébrés, M = Mammifères, P = Plantes, R = Reptiles.
- Type : ip = espèce résidente (sédentaire), r = reproduction (migratrice), c = comencement (migratrice), w = hivernage (migratrice).
- Unité : i = individus, p = couples, a = adultes matures, area = Superficie en m², ifemales = Femelles reproductrices, canals = Mâles chanteurs, colonies = Colonies, flocks = Tiges florales, grids (x1 = Grille 1x1 km, grids 10x10 = Grille 10x10 km, grids 5x5 = Grille 5x5 km, length = Longueur en km, localities = Stations, logs = Nombre de branches, males = Mâles, shrots = Pousses, stoms = Cavités rocheuses, subadults = Sub-adultes, trees = Nombre de troncs, tufts = Touffes.
- Catégories du point de vue de l'abondance (Cat.) : C = espèce commune, R = espèce rare, V = espèce très rare, P = espèce présente.
- Qualité des données : G = «Bonne» (données reposant sur des enquêtes, par exemple); M = «Moyenne» (données partielles + extrapolations, par exemple); P = «Médiocre» (estimation approximative, par exemple); DD = Données insuffisantes.
- Population : A = 100 > p > 15 % ; B = 15 > p > 2 % ; C = 2 > p > 0 % ; D = Non significative.
- Conservation : A = «Excellente» ; B = «Bonne» ; C = «Moyenne / réduite».
- Isolement : A = population (presque) isolée ; B = population non isolée, mais en marge de son aire de répartition ; C = population non isolée dans son aire de répartition élargie.
- Evaluation globale : A = «Excellente» ; B = «Bonne» ; C = «Significative».



Date d'édition : 31/05/2019
 Données issues de la dernière base transmise à la Commission européenne.
<http://nbn-resolving.org/urn:nbn:fr:2000FRZ400951>

3.3 Autres espèces importantes de faune et de flore

Espèce		Population présente sur le site				Motivation							
Groupe	Code	Nom scientifique	Taille		Unité	Cat.	Annexe Dir. Hab.			Autres catégories			
			Min	Max			IV	V	A	B	C	D	
A		<i>Hyla arborea</i>			i	P	X			X			X
O		<i>Sphagnum</i> sp.			i	P							
P		<i>Anacamptis laxiflora</i>			i	P				X			
P		<i>Anacamptis pyramidalis</i>			i	P				X			
P		<i>Anagallis tenella</i>			i	P							X
P		<i>Bidens cernua</i>			i	P							X
P		<i>Bolboschoenus maritimus</i>			i	P							X
P		<i>Cardamine flexuosa</i>			i	P							X
P		<i>Carex disticha</i>			i	P							X
P		<i>Carex hostiana</i>			i	P							X
P		<i>Carex lasiocarpa</i>			i	P							X
P		<i>Carex pendula</i>			i	P							X
P		<i>Carex pulicaris</i>			i	P							X
P		<i>Carum verticillatum</i>			i	P							X
P		<i>Cephalanthera longifolia</i>			i	P				X			
P		<i>Chrysosplenium oppositifolium</i>			i	P							X
P		<i>Cirsium dissectum</i>			i	P							X
P		<i>Dactyloctenium aegyptium</i>			i	P							X
P		<i>Dactyloctenium aegyptium</i>			i	P				X			
P		<i>Dactyloctenium aegyptium</i>			i	P				X			



Date d'édition : 31/05/2019
Données issues de la dernière base transmise à la Commission européenne.
<http://npi.mnhn.fr/site/natura2000FR2400551>

- **Groupe** : A = Amphibiens, B = Oiseaux, F = Poissons, Fu = Champignons, I = Invertébrés, L = Lichens, M = Mammifères, P = Plantes, R = Reptiles.
- **Unité** : i = individus, p = couples, a = Adultes matures, area = Surface en m², bfemales = Femelles reproductrices, omales = Mâles chanteurs, colonies, fstems = Tiges florales, grids1x1 = Grille 1x1 km, grids10x10 = Grille 10x10 km, grids5x5 = Grille 5x5 km, length = Longueur en km, localities = Stations, logs = Nombre de branches, males = Mâles, shoots = Pousses, stoms = Cavités rocheuses, subadults = Sub-adultes, trees = Nombre de troncs, tufts = Touffes.
- **Catégories du point de vue de l'abondance (Cat.)** : C = espèce commune, R = espèce rare, V = espèce très rare, P = espèce présente.
- **Motivation** : **N**, **V** : annexe ou est inscrite l'espèce (directive «habitats») ; **A** : liste rouge nationale ; **B** : espèce endémique ; **C** : conventions internationales ; **D** : autres raisons.



4. DESCRIPTION DU SITE

4.1 Caractère général du site

Classe d'habitat	Pourcentage de couverture
N06 : Eaux douces intérieures (Eaux stagnantes, Eaux courantes)	15 %
N07 : Marais (végétation de ceinture), Bas-marais, Tourbières,	15 %
N08 : Landes, Broussailles, Recrus, Maquis et Garrigues, Phrygana	10 %
N09 : Pelouses sèches, Steppes	5 %
N10 : Prairies semi-naturelles humides, Prairies mésophiles améliorées	5 %
N14 : Prairies améliorées	5 %
N16 : Forêts caducifoliées	40 %
N20 : Forêt artificielle en monoculture (ex: Plantations de peupliers ou d'Arbres exotiques)	3 %
N22 : Rochers intérieurs, Eboulis rocheux, Dunes Intérieures, Neige ou glace permanente	1 %
N23 : Autres terres (incluant les Zones urbanisées et Industrielles, Routes, Décharges, Mines)	1 %

Autres caractéristiques du site

Le Perche d'Eure-et-Loir s'étire le long de la Cuesta cénomaniennne de l'Ouest du Bassin parisien. Il décrit un arc orienté Nord-Sud au relief accusé. La géologie locale complexe (juxtaposition des sables du Perche, perméables, sur la crête glauconneuse imperméable) conditionne une grande diversité tant dans le paysage que dans les milieux naturels avec notamment, la présence de multiples sources souvent tourbeuses, de tourbières et d'étangs.

Ces collines constituent le dernier obstacle aux influences océaniques sur les marges Ouest du Bassin parisien. Elles accusent, de plus, une pluviométrie élevée.

L'ensemble du Perche est parcouru par un réseau hydrographique dense qui alimente les bassins de l'Eure, du Loir et de l'Hulne.

Vulnérabilité : Zones tourbeuses et prairies humides menacées de fermeture par boisement, abandon des pratiques pastorales et des pratiques agricoles traditionnelles.

4.2 Qualité et importance

Prairies tourbeuses neutroalcalines relictuelles sur pente où se juxtaposent des faciès plus ou moins acidiphiles hébergeant une flore d'une richesse importante (orchidées des milieux tourbeux, plantes carnivores, Cypéracées).

En cours de raréfaction, les prairies à Molinie sur argile sont riches d'espèces caractéristiques comme l'Ophioglosse.

Les mares sont riches en flore autant qu'en amphibiens (reproduction de la Rainette verte, du Triton crêté, de la Grenouille agile et de l'Alyte).

Etangs où de nombreuses plantes rares ou protégées se développent comme la Pilulaire à globules et l'Utriculaire.

Le site comporte un cortège de muscinées remarquables avec *Zygodon conoideus*, *Physcomitrium eurystomum*, *Cephalozia connivens*, *Barbilophozia attenuata*, *Cephalozia stellulata*, *Lophozia capitata*, *Scapania gracilis*, *Trichocolea tomentella* et *Hookeria lucens*.

Ruisseaux favorables à la reproduction de poissons dont certains sont inscrits à l'Annexe II de la directive Habitats.

Les massifs forestiers sont occupés par la chênaie-hêtraie acidiphile à Houx et la hêtraie-chênaie neutrophile ainsi que par des ravins à fougères. Ces forêts sont des lieux de prédilection pour divers insectes.



Les pelouses et prébois du Perche, bien que très localisés, abritent un cortège floristique riche en espèces calcicoles thermophiles dont de nombreuses orchidées.

Présence de chauves-souris hibernantes dans les grottes et galeries des exploitations anciennes de craie.

4.3 Menaces, pressions et activités ayant une incidence sur le site

Il s'agit des principales incidences et activités ayant des répercussions notables sur le site

Incidences négatives				
Importance	Menaces et pressions [code]	Menaces et pressions [libellé]	Pollution [code]	Intérieur / Extérieur [i o b]
M	A01	Mise en culture (y compris augmentation de la surface agricole)		I
M	A04.03	Abandon de systèmes pastoraux, sous-pâturage		I
M	K02.03	Eutrophisation (naturelle)		O
Incidences positives				
Importance	Menaces et pressions [code]	Menaces et pressions [libellé]	Pollution [code]	Intérieur / Extérieur [i o b]
L	B02	Gestion des forêts et des plantations & exploitation		I
L	F01	Aquaculture (eau douce et marine)		I

- **Importance** : H = grande, M = moyenne, L = faible.
- **Pollution** : N = apport d'azote, P = apport de phosphore/phosphate, A = apport d'acide/acidification, T = substances chimiques inorganiques toxiques, O = substances chimiques organiques toxiques, X = pollutions mixtes.
- **Intérieur / Extérieur** : I = à l'intérieur du site, O = à l'extérieur du site, B = les deux.

4.4 Régime de propriété

Type	Pourcentage de couverture
Propriété privée (personne physique)	90 %
Propriété d'une association, groupement ou société	5 %
Collectivité territoriale	5 %

4.5 Documentation

Lien(s) :

5.1 Types de désignation aux niveaux national et régional

Code	Désignation	Pourcentage de couverture
80	Parc naturel régional	90 %



5.2 Relation du site considéré avec d'autres sites

Désignés aux niveaux national et régional :

Code	Appellation du site	Type	Pourcentage de couverture
------	---------------------	------	---------------------------

Désignés au niveau international :

Type	Appellation du site	Type	Pourcentage de couverture
------	---------------------	------	---------------------------

5.3 Désignation du site

6. GESTION DU SITE

6.1 Organisme(s) responsable(s) de la gestion du site

Organisation : PNR Perche

Adresse : MAison du Parc - Courboyer 61340 NOCE

Courriel :

6.2 Plan(s) de gestion

Existe-il un plan de gestion en cours de validité ?

Oui Nom : FR7200710_Dunes
Lien :
http://www.donnees.aquitaine.developpement-durable.gouv.fr/DOCUMENTS/SPREB/NATURE_PAYSAGE_BIODIVERSITE/NATURA_2000/DOCOB_DIAGNOSTIC/FR7200710_Dunes.zip
Nom : Document d'objectifs du site N 2000 - Cuesta cénomanienne du perche d'Eure et loir
Lien :
http://natura2000.mnhn.fr/uploads/doc/PRODBIOTOP/1755_docob_fr2400551.pdf

Non, mais un plan de gestion est en préparation.

Non

6.3 Mesures de conservation



Leaflet | Données issues de l'INPN 13/11/2019 | Tiles © Esri — Esri, DeLorme, NAVTEQ, TomTom, Intermap, iPC, USGS, FAO, NPS, NRCAN, GeoBase, Kadaster NL, Ordnance Survey, Esri Japan, METI, Esri China (Hong Kong), i-cubed, USDA, AEX, GeoEye, Getmapping, Aerogrid, IGN, IGP, UPR-EGPn and the GIS User Community

Code : FR2400551

ANNEXE 13

La fiche et les cartes relatives
au bassin de vie de Chartres



Région
Centre

Schéma régional de cohérence écologique du Centre

Bassin de vie de Chartres

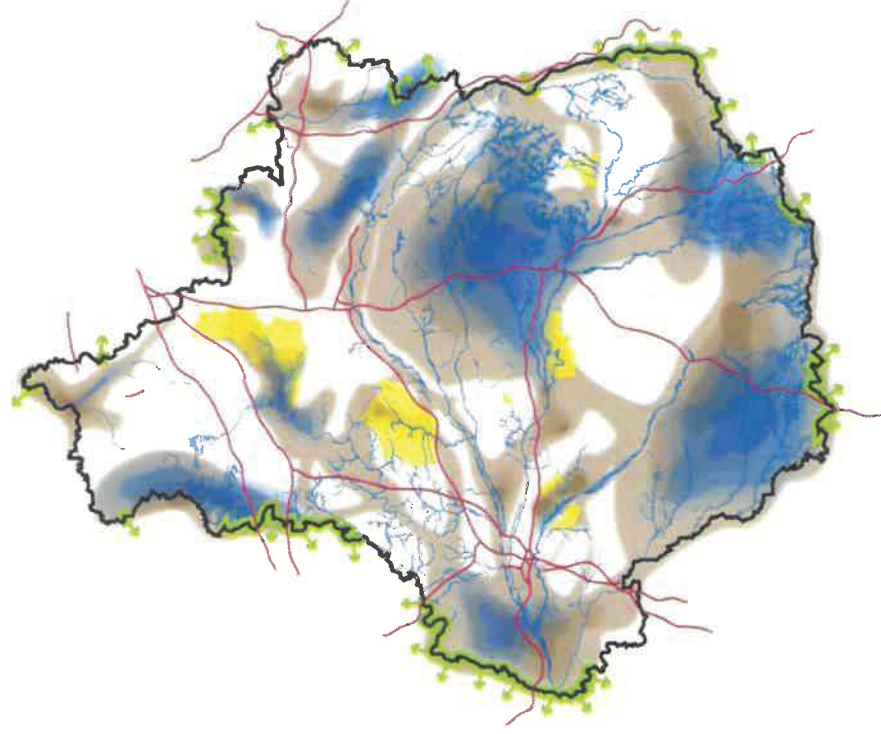


Schéma régional de cohérence écologique du Centre

Bassin de vie de Chartres



Étude réalisée par :
Biotope - Agence Centre Bourgogne
125-127 rue du Faubourg Bannier
45000 ORLÉANS

Chiffres-clefs (2013)

Surface du bassin de vie	191 813 ha
Surface cumulée couverte par les réservoirs de biodiversité	26 746 ha (sans double-compte)
Surface relative couverte par les réservoirs de biodiversité	14%
Linéaire total de corridors écologiques	58 km

Nota. : comme sur l'ensemble du territoire régional, des corridors au niveau des « zones de corridors diffus à préciser localement » restent à déterminer dans le cadre de la déclinaison du SRCE à des échelles plus locales.

Chiffres-clefs (2013) - sous-trame des cours d'eau

Linéaire total de cours d'eau classés « liste 1 »	96 km
Linéaire total de cours d'eau classés « liste 2 »	28 km
Linéaire total de tronçons complémentaires biologiquement riches	-

Nota. : un même cours d'eau peut être classé « liste 1 », « liste 2 » et/ou retenu en termes de richesse biologique. La nature des informations géographiques ne permet pas de fournir un total cumulé du linéaire de cours d'eau concerné.

Paysages écologiques et principaux éléments de fonctionnalité à l'échelle du territoire

Le paysage écologique du bassin de vie de Chartres est caractéristique de la Beauce : vastes champs cultivés ouverts (openfields) parcourus par quelques vallées peu encaissées. Une ambiance plus bocagère et forestière se dessine vers l'ouest (abords du Perche).

Les axes des corridors écologiques locaux se concentrent sur les vallées : Eure, Voise, Drouette, Loir et Vallée de Paray.

Ce bassin de vie est concerné par un réservoir de biodiversité de la sous-trame des « milieux cultivés » (Beauce).

Axes de travail concernant les sous-trames prioritaires

Nota. : les sous-trames dites « prioritaires » sont celles dont les milieux supports rassemblent un grand nombre d'habitats menacés au sens de la liste rouge des habitats du Centre (Nature Centre, à paraître en 2013).

Sous-trame des milieux humides (dont forêts alluviales)	<ul style="list-style-type: none"> Encourager le maintien voire la restauration des mosaïques de milieux humides associées aux vallées (sans objet)
Sous-trame des milieux prairiaux	<ul style="list-style-type: none"> Encourager le maintien de la continuité des éléments boisés (abords des forêts du Perche) supports des corridors écologiques pour cette sous-trame
Sous-trame des pelouses et landes sèches à humides sur sols acides	<ul style="list-style-type: none"> Encourager le maintien voire la restauration des réseaux de coteaux calcicoles présents au niveau des vallées (Eure, Voise, Contie) et des vallées sèches associées

Autres enjeux présents

❖ Autres sous-trames

Comme sur l'ensemble du territoire régional, les boisements et les cours d'eau constituent localement d'importants éléments structurants du réseau écologique à intégrer dans toute réflexion sur l'aménagement du territoire.

Une continuité boisée localement importante sur les coteaux dominant la vallée de l'Eure entre Bailleau l'Évêque et Saint-Arnould-des-Bois est notamment à considérer dans toute déclinaison locale.

Concernant les cours d'eau, de petits tribulaires comme la Drouette (à Epernon) et la Roguenette (entre Sours et Saint-Prest) constituent des corridors locaux au cœur d'une matrice cultivée intensive.

Le bocage constitue un enjeu supplémentaire à l'ouest de ce territoire (abords du Perche). L'action résidera dans le maintien d'une transition bocagère entre cet ensemble et le plateau cultivé beauceron. La préservation du bocage est étroitement liée à la préservation des prairies.

Au sein des réservoirs de biodiversité de la sous-trame des espaces cultivés situés au sud du territoire, le maintien des milieux ouverts, une vigilance sur les aménagements fragmentants, la diversification des couverts végétaux et l'attention des agriculteurs au moment des nidifications sont à encourager. Une réflexion complémentaire sur le maintien ou la restauration d'éléments de diversification du paysage écologique au sein des cultures serait également à mener (bords intérieurs de chemins, haies champêtres, gestion des abords des coteaux, des bosquets, des fossés et fonds humides, des mouillères...).

La continuité écologique (piscicole et sédimentaire) des cours d'eau identifiés dans le SRCE est à maintenir ou restaurer conformément à la réglementation sur l'eau en vigueur. La définition précise des actions à entreprendre suppose des études particulières.

La biodiversité en milieu urbain ne doit pas être négligée. L'échelle de travail du SRCE ne permet pas de la prendre en compte mais cette problématique pourra être intégrée dans les études locales.

❖ **Intersections des corridors potentiels avec les infrastructures de transports terrestres**

Un travail de superposition du réseau écologique avec le réseau des infrastructures terrestres a été réalisé dans le cadre de ce SRCE. Nous retenons ici les intersections recensées avec les infrastructures réputées les plus fragmentantes (niveau 1). Une analyse plus précise de ces intersections est nécessaire pour évaluer l'effet sur le déplacement des espèces et envisager des mesures adéquates.

Infrastructure	Sous-trame	Commune (département)	Commentaire éventuel
A11	Pelouses et lisières sèches sur sols calcaires	YMERAY (28)	Problématique commune avec la D910 Secteur présentant déjà une opportunité (ouvrage existant)

Démarches en cours en faveur de la fonctionnalité écologique du territoire

Plusieurs démarches relatives à la planification du territoire et intégrant la problématique des réseaux écologiques ou plus généralement favorables à la biodiversité sont mises en œuvre sur le territoire. Citons notamment :

- Démarche Trame Verte et Bleue du Pays de Beauce ;
- Démarche Trame Verte et Bleue du Pays Chartrain et de l'Agglomération de Chartres ;
- Démarche Trame Verte et Bleue du Pays du Perche / Parc Naturel Régional du Perche ;
- Schéma de Cohérence Territoriale du Pays de Beauce ;
- Schéma de Cohérence Territoriale du Pays Dunois
- Schéma de Cohérence Territoriale de Maintenon, Courville et Illiers Combray ;
- Plan vert de Chartres (incluant un volet sur la TVB alimenté par l'étude du Pays Chartrain et une étude sur la continuité écologique de la vallée de l'Eure)
- Inventaires de la biodiversité communale (IBC) réalisés par Eure-et-Loir Nature sur Champhol et Mainvilliers ;
- Intégration de la biodiversité dans la gestion des espaces communaux à Saint-Georges-sur-Eure ;
- Mise en place d'un plan pluriannuel de rénovation et d'entretien de la Voise (PPRE) (incluant un volet sur les continuités écologiques) ;
- ...

La démarche Natura 2000 vise la préservation de la biodiversité d'intérêt européen. Elle se traduit sur ce territoire par les sites suivants :

Au titre de la directive « Habitats / Faune / Flore » :

- ZSC FR2400550 ARC FORESTIER DU PERCHE D'EURE-ET-LOIR (Parc Naturel Régional du Perche) ;
- ZSC FR2400552 VALLEE DE L'EURE DE MAINTENON A ANET ET VALLONS AFFLUENTS (Association Hommes et Territoires) ;
- ZSC FR2400553 VALLEE DU LOIR ET AFFLUENTS AUX ENVIRONS DE CHATEAUDUN (Association Hommes et Territoires) ;

Au titre de la directive « Oiseaux » :

- FR2410002 BEAUCE ET VALLEE DE LA CONIE (Association Hommes et Territoires) ;
- FR2512004 FORETS ET ETANGS DU PERCHE (Parc Naturel Régional du Perche).

La politique de préservation de la ressource en eau se traduit sur ce territoire par des contrats de bassins sur les (portions de) cours d'eau suivant(e)s :

- La Voise ;
- L'Eure médiane ;
- Le Loir amont d'Eure-et-Loir (« Loir amont 28 ») ;
- La Rémarde ;
- La Drouette ;
- La Blaise.

Concertation menée dans le cadre du SRCE sur ce territoire

Réunion de concertation locale du 16/09/2013

Présentation de l'atlas

Cet atlas comporte 6 cartes à l'échelle du bassin de vie.

Une carte a été produite pour chacune des sous-trames ayant guidé l'élaboration du Schéma Régional de Cohérence Ecologique (SRCE) :

- Sous-trame des milieux boisés ;
- Sous-trame prioritaire des pelouses et lisières sèches sur sols calcaires ;
- Sous-trame prioritaire des pelouses et landes sèches à humides sur sols acides ;
- Sous-trames prioritaires des milieux humides, des cours d'eau et des milieux prairiaux ;
- Sous-trame prioritaire du bocage et autres structures ligneuses linéaires ;
- Sous-trame des espaces cultivés.

Les sous-trames dites « prioritaires » sont celles rassemblant le plus grand nombre d'habitats naturels menacés en région Centre. Ce degré de menace est fondé sur les travaux préparatoires des listes rouges régionales.

La sous-trame bocagère est également identifiée parmi les sous-trames prioritaires bien que n'étant pas caractérisée par des habitats naturels codifiés dans les listes rouges. Son intérêt est plus particulièrement lié à la richesse biologique qui caractérise les mosaïques de milieux et les milieux d'interface (milieu ouvert souvent prairial / milieu boisé).

L'échelle de précision des informations est le 1/100 000^e ; l'échelle de représentation cartographique est le 1/300 000^e.

Notice de lecture des cartes

Concernant les sous-trames des milieux humides, milieux prairiaux, milieux boisés, pelouses et landes sèches à humides sur sols acides, pelouses et lisières sèches sur sols calcaires, ces cartes font figurer :

- Les réservoirs de biodiversité, espaces les plus riches du territoire pour la sous-trame considérée ;
- Les corridors écologiques potentiels permettant de relier les réservoirs de biodiversité entre eux, selon deux niveaux d'intervention possible dans le cadre du SRCE : les corridors à préserver et ceux à remettre en bon état. Une emprise indicative de 3 km est représentée de manière à bien signifier qu'il s'agit de fuseaux de déplacement imprécis qu'il conviendra d'affiner à partir des connaissances locales au moment de la déclinaison du SRCE ;
- Les zones de corridors diffus à préciser localement qui correspondent à des espaces, périphériques aux réservoirs de biodiversité, au sein desquels l'identification d'axes de corridors n'a pas été possible à l'échelle de travail du SRCE. Une précision de ces informations devra être apportée lors de la déclinaison du SRCE dans le cadre de la planification locale du territoire (documents d'urbanisme) ;
- Les corridors interrégionaux, qui correspondent aux liaisons écologiques identifiées avec les régions administratives voisines et contribuent à la cohérence de la trame verte et bleue nationale ;
- Les éléments fragmentants majeurs du territoire régional (autoroutes et routes à 2x2 voies, Lignes à Grande Vitesse) ;
- Les intersections des axes des corridors écologiques potentiels de la sous-trame avec les éléments fragmentants du territoire régional selon trois niveaux : difficilement franchissables, moyennement franchissables et susceptibles d'être traitées par une optimisation d'aménagement(s) existant(s) ;
- Les éléments reconnectants du réseau écologique (passages à faune et assimilés) selon deux catégories : niveau 1 (passage supérieur, au-dessus de l'élément fragmentant) et niveau 2 (passage inférieur).

Concernant la sous-trame des cours d'eau, la carte ne distingue pas de réservoirs et de corridors. Elle figure, conformément à la réglementation, les cours d'eau classés (liste 1 et liste 2, certains pouvant relever des deux catégories) sur les deux bassins concernant la région Centre (Loire-Bretagne et Seine-Normandie). Quelques tronçons supplémentaires connus pour leur richesse biologique viennent compléter à la marge cet aspect de la trame bleue. Sur les cartes non spécifiques à cette sous-trame, ces éléments sont figurés comme cours d'eau inscrits au SRCE. Les autres cours d'eau sont issus de la BD Carthage® (©IGN) et non inscrits au SRCE.

Concernant la sous-trame du bocage et autres structures ligneuses linéaires, la carte présente une modélisation de la qualité du bocage selon les résultats d'un indice cumulant les données suivantes :

- la densité de prairies par mailles de 10 m x 10 m ;
- la densité d'éléments fragmentants par mailles de 10 m x 10 m ;
- la densité de linéaires boisés par mailles de 1 km x 1 km.

Aucun réservoir de biodiversité pour cette sous-trame n'a été identifié sur ce bassin de vie.

Concernant la sous-trame des espaces cultivés, seuls des réservoirs de biodiversité ont été identifiés dans le cadre du SRCE. Ces espaces correspondent à des zones de présence avérée de l'avifaune remarquable des plaines cultivées régionales (Outarde canepetière et busards notamment).