

ANNEXE 16 – ETUDE DE STABILITE REALISEE PAR SOGEO EXPERT

SECM

HANCHES (28)

CARRIERE DE SABLE

ÉTUDE DE STABILITE

Diagnostic Géotechnique G₅

Version 3

Réf : 11.978.A.CJ

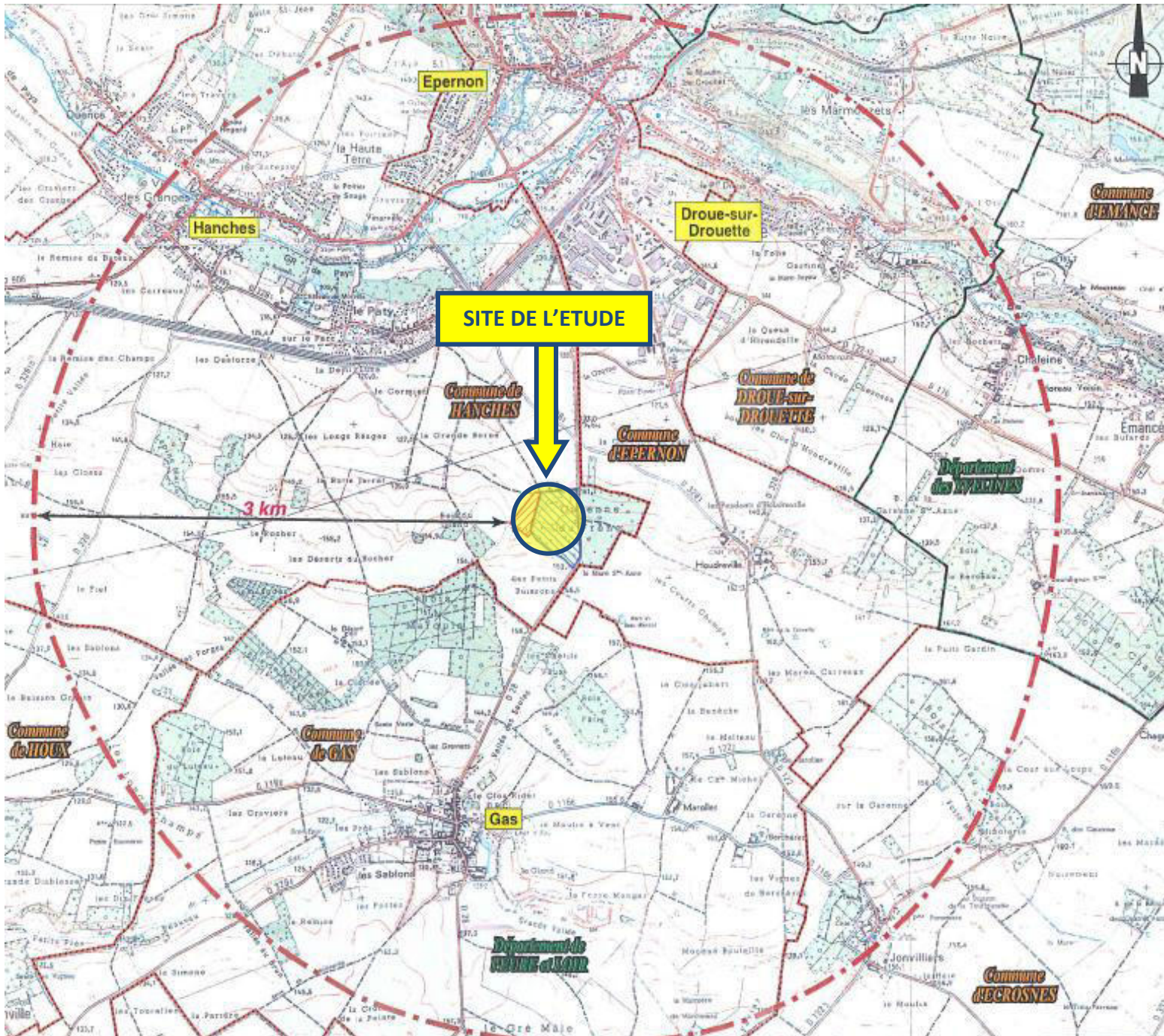
Date : 16 avril 2013

SOGÉO *expert*

SOMMAIRE

1. PLAN DE SITUATION	2
2. PRÉSENTATION	3
2.1. Données générales	3
2.2. Description du site	4
3. RECONNAISSANCES GEOTECHNIQUES	6
3.1. Contexte géotechnique et programme	6
3.2. Caractéristiques géotechniques	7
3.3. Caractéristiques retenues pour l'étude de stabilité	8
4. ETUDES DE STABILITE	9
4.1. Stabilité des fronts de taille en phase d'exploitation	9
4.2. Vérification de la stabilité globale du site en phase provisoire	10
4.3. Remarques relatives à la présence d'un blocs de grès en amont	12
4.4. Remarques complémentaires	13
4.5. Etude de stabilité complémentaire suite à la demande du 18/03/13	14
ANNEXE	16

1. PLAN DE SITUATION



2. PRÉSENTATION

2.1. DONNEES GENERALES

Commune :	HANCHES (28)
Adresse du projet :	RD 28
Nom de l'opération :	Carrière de sable
Client :	SECM
Date de la commande :	20/02/12

Mission

Le présent document s'inscrit dans le cadre d'une mission normalisée de Diagnostic Géotechnique G₅ (Norme NF P 94-500 du 5 Juin 2000 révisée en Décembre 2006).

La mission proposée par SOGEO *Expert* et acceptée par le client porte sur les ouvrages suivants :
taillage et dressement des talus.

La mission comprend les prestations suivantes :

- ↳ Réaliser des investigations géotechniques préalables afin de mesurer les paramètres c et φ des sables (essais in-situ et en laboratoire),
- ↳ Réaliser des modélisations des profils et des calculs de stabilité permettant de définir en phase d'exploitation la géométrie du front de taille (hauteur des fronts, pente et largeur des banquettes intermédiaires) et de vérifier la stabilité à court terme et à moyen terme dans la zone où un bloc de grès est présent en amont du front de taille.

L'étude est relative à une phase provisoire. Après exploitation, la carrière sera remblayée. L'étude de la configuration du site en phase finale n'entre pas dans le cadre de la mission.

La présente version annule et remplace la version 2 d'avril 2012.

Documents communiqués

Les documents communiqués à SOGEO *Expert* pour mener à bien sa mission sont les suivants :

- ↳ Plans de situation,
- ↳ Plan topographique de la carrière au format dwg mis à jour du 1/02/12 (Indice P).
- ↳ Courrier de la DREAL du 18/12/12 et de la SECM du 18/03/13,
- ↳ Plan topographique de la carrière au format dwg mis à jour le 27/12/13 (Indice U).

2.2. DESCRIPTION DU SITE

Situation et description du site lors de notre visite du 24/11/11

La carrière est située en bordure Ouest de la RD28 sur la commune de HANCHES (28). Elle extrait des sables issus de la formation des sables et grès de Fontainebleau datant du Stampien.

Les matériaux sont extraits avec un tractopelle depuis la partie basse des fronts intermédiaires, puis passés dans un crible avant d'être stockés et évacués du site par camion.

La partie Ouest de la carrière a déjà été exploitée et fait l'objet d'un remblaiement.

L'extraction concerne actuellement la partie Sud-Est de la carrière.



Vue de la partie Sud-Est de la carrière le 24/11/11

D'après le plan topographique, le fond de la zone d'exploitation est à la cote moyenne de 128 NGF. Le dessus de la zone de découverte est compris entre les cotes 143 et 141 NGF.

Remarque concernant la présence d'un bloc de grès

En partie haute du site, un bloc de grès de taille importante a été découvert lors de l'extraction des matériaux de recouvrement des sables sous-jacents. Cet élément très résistant n'a pas été évacué et se trouve donc en partie haute du front.

Ses dimensions sont d'environ 10 m de long, 8 m de large et 2 à 3 m de hauteur. Il se situe à 5,5 m du haut du talus.



Ce bloc de grès a été retiré en février 2013 d'après le courrier de la SECM du 18/03/13.

3. RECONNAISSANCES GEOTECHNIQUES

3.1. CONTEXTE GEOTECHNIQUE ET PROGRAMME

Programme de la reconnaissance

Compte tenu du contexte géotechnique et des éléments demandés, les investigations géotechniques exécutées les 8 et 9/03/12 ont consisté en la réalisation du programme défini ci-après :

Type de Sondages	Réf.	Cote de tête (NGF)	Prof. (m)	Nombre d'essais	Observations
Sondage pressiométrique (NF P 94-110) Mode de forage : tarière continue	SP1	134,8	8	4	Arrêt volontaire
Sondage phicométrique	PH1	134,8	8	3	Etalonné par SP1

Les résultats des sondages ainsi que le plan d'implantation sont fournis en annexe.

L'altitude de la tête des sondages a été estimée d'après le plan topographique fourni.

Essais en laboratoire

Un échantillon intact a été prélevé dans la frange 0/2 m en SP1. Il a fait l'objet des essais en laboratoire suivants :

Type d'essai de laboratoire	Nombre	Norme	Observations
Analyse granulométrique par tamisage	1	NF P 94-056	Sur échantillon intact dans la frange 1,2/1,9 m
Essai de cisaillement direct rectiligne	1	NF P 94-071-1	

Les résultats de ces essais sont fournis en annexe.

3.2. CARACTERISTIQUES GEOTECHNIQUES

Caractéristiques in-situ

Le sondage SP-PH1 a mis en évidence les sables de Fontainebleau jusqu'à 7,8 m de profondeur. Au-delà, un matériau crayeux blanc a été observé jusqu'à 8 m de profondeur. L'épaisseur reconnue est insuffisante pour déterminer l'origine géologique de matériau.

Du point de vue géotechnique, les sables sont denses et leurs caractéristiques mécaniques augmentent avec la profondeur. Les essais pressiométriques ont fourni des modules E_m de 18 à 27 MPa et des pressions limites nettes p_l^* de 1,7 à 2,6 MPa.

Les essais au phicomètre réalisés en PH1 et dont les courbes sont fournies en annexe ont donné les résultats suivants :

Profondeur de l'essai	Angle de frottement φ_i	Cohésion c_i
2 m	31,5°	0 kPa
4 m	32,7°	0 kPa
6 m	33,1°	0 kPa

Les essais indiquent une bonne homogénéité. S'agissant de sols granulaires, les caractéristiques effectives (c' , φ') sont égales aux caractéristiques phicométriques (c_i , φ_i).

Essais en laboratoire

La courbe granulométrique réalisée sur l'échantillon intact prélevé dans la frange 1,2/1,9 m et jointe en annexe indique qu'il s'agit d'un sable fin qui ne renferme que 9 % de particules inférieures à 80 microns. Il présente par ailleurs une granulométrie serrée et le diamètre maximum des grains est de 0,2 mm. A noter que les sables de Fontainebleau renferment passagèrement des petits galets roulés noirs visibles sur les fronts de taille.

L'essai de cisaillement direct réalisé sur un échantillon consolidé et drainé a fourni les caractéristiques suivantes:

Paramètres essai de cisaillement CD		Sable fin
γ_h (kN/m ³)		14,6
γ_d (kN/m ³)		14,0
Caractéristiques de pic	c' pic (kPa)	0
	φ' pic	37°
Caractéristiques résiduelles	c' res (kPa)	0
	φ' res	37°

L'angle de frottement mesuré avec l'essai de cisaillement en laboratoire est légèrement plus favorable que les mesures in-situ.

3.3. CARACTERISTIQUES RETENUES POUR L'ETUDE DE STABILITE

Angle de frottement

Sur la base des résultats des essais in-situ et de laboratoire, une valeur moyenne sera retenue pour l'angle de frottement, soit :

$$\varphi' = 34^\circ$$

Cohésion

Les essais in-situ et de laboratoire ont indiqué une cohésion nulle, ce qui est normal compte tenu de la nature des matériaux testés qui sont purement granulaires. Toutefois, il a été constaté sur le site que certains fronts taillés dans les sables de Fontainebleau étaient pratiquement verticaux, ce qui indique que les matériaux présentent une certaine cohésion apparente due au mode de dépôt de cette formation géologique. Il faut donc déterminer la cohésion apparente des sables à court terme.

Le coefficient de sécurité minimal relatif à la stabilité des fronts de taille actuel sera considéré de 1 en l'absence de rupture des talus actuels. Nous avons également considéré un talus de 7,5 m de hauteur et une pente de 80° (quasiment verticale) d'après le relevé topographique communiqué. Dans ces conditions, les caractéristiques mécaniques nécessaires pour un coefficient de sécurité F_s de 1 sont les suivantes :

Hauteur de front H = 7,5 m	c'	φ'	F_s obtenu
Talus à 80°	13 kPa	34°	1,00

La cohésion apparente minimale retenue est donc la suivante :

$$c' = 13 \text{ kPa}$$

4. ETUDES DE STABILITE

4.1. STABILITE DES FRONTS DE TAILLE EN PHASE D'EXPLOITATION

Vérification de la stabilité des fronts de taille intermédiaires

Il a été demandé de déterminer la géométrie des fronts de taille intermédiaires pour différentes hauteurs de front (7 à 15 m de hauteur). Nous avons considéré que le coefficient de sécurité F_s au niveau des talus actuels était de 1, ce qui les place en limite d'instabilité. La géométrie retenue pour chaque hauteur de front est celle permettant d'obtenir un coefficient de sécurité F_s minimum de 1,25 en phase provisoire.

La stabilité des fronts de taille intermédiaires a été calculée avec le logiciel TALREN en faisant varier l'angle et la hauteur des talus intermédiaires.

Le tableau ci-après récapitule la géométrie des fronts de taille intermédiaires permettant d'obtenir un coefficient de sécurité satisfaisant en phase provisoire :

Hauteur de talus	Angle de talus	Coefficient de sécurité à court terme F_s obtenu
H = 7 m	70°	$F_s = 1,27$
H = 8 m	67°	$F_s = 1,26$
H = 12 m	55°	$F_s = 1,28$
H = 15 m	50°	$F_s = 1,28$

Vérification de la stabilité des 2 fronts de taille séparés par une banquette

La largeur minimale d'une banquette séparant deux fronts de taille intermédiaires a été déterminée pour les différentes géométries définies dans le tableau ci-dessus, toujours en phase provisoire. Les résultats des calculs réalisés avec le logiciel TALREN sont récapitulés dans le tableau suivant :

Géométrie des fronts de taille intermédiaires	Hauteur totale du front de taille	Largeur de la banquette séparant les 2 fronts de taille	Coefficient de sécurité à court terme F_s obtenu
H = 7 m angle = 70°	Htot = 14 m	L = 4,5 m	$F_s = 1,25$
H = 8 m angle = 67°	Htot = 16 m	L = 5,0 m	$F_s = 1,24$
H = 12 m angle = 55°	Htot = 24 m	L = 6,0 m	$F_s = 1,24$
H = 15 m angle = 50°	Htot = 30 m	L = 6,5 m	$F_s = 1,24$

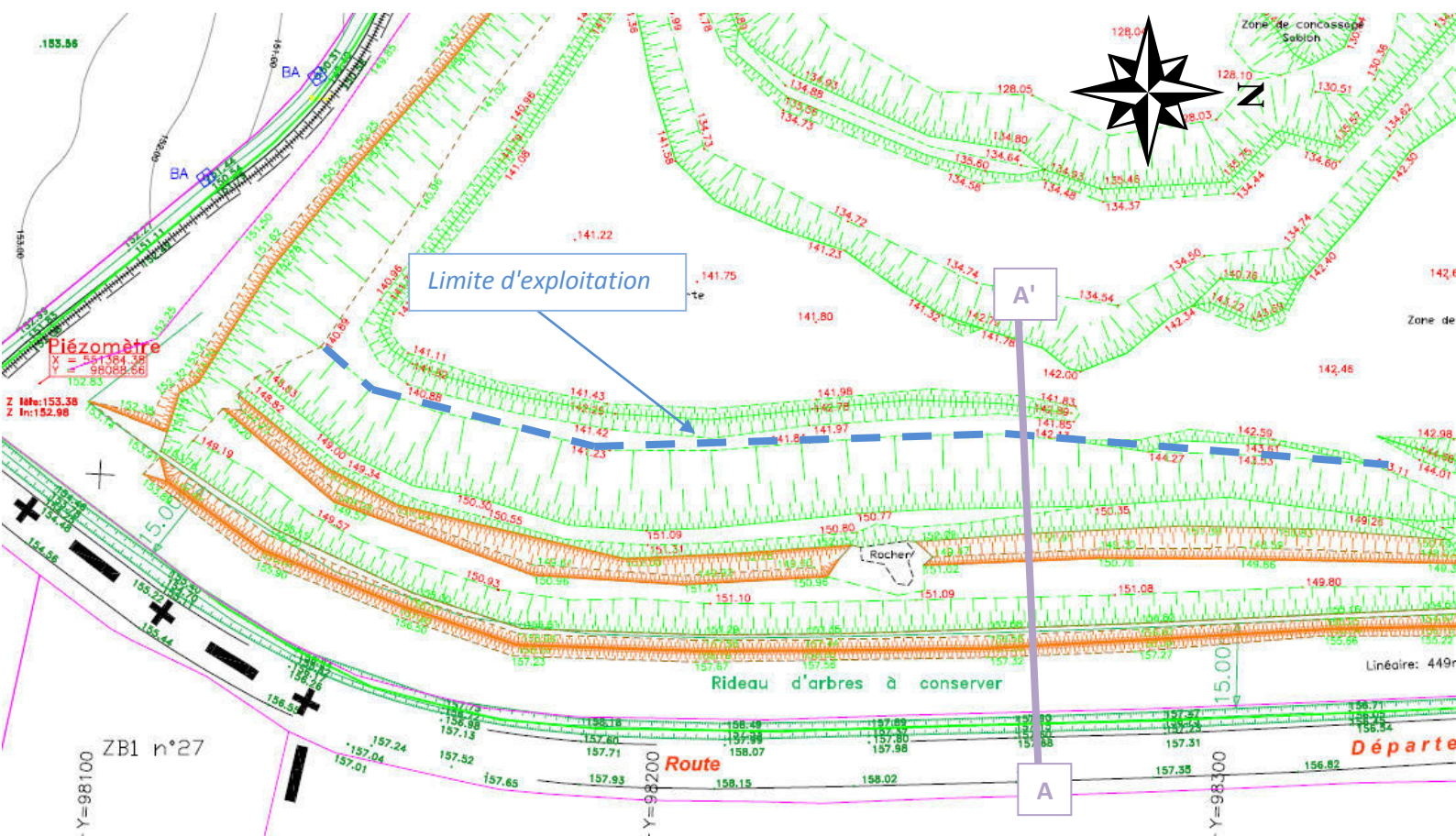
Il est rappelé que ces calculs ont été réalisés pour des configurations où il n'y a que deux fronts de taille intermédiaires séparés par une banquette. Il conviendrait de réaliser de nouvelles études de stabilité dans le cas où un nombre plus important de fronts intermédiaires serait envisagé.

La géométrie réelle des fronts de taille en phase provisoire devra être déterminée par l'exploitant en fonction notamment des moyens d'extraction qu'il possède et de la cubature la plus avantageuse que permettent les géométries proposées ci-dessus.

4.2. VERIFICATION DE LA STABILITE GLOBALE DU SITE EN PHASE PROVISOIRE

Profil étudié

Le profil étudié correspond à la coupe AA' jusqu'à la zone de limite d'exploitation tel qu'illustré sur le plan ci-après.



Pour la zone d'exploitation et d'après le plan topographique communiqué, la zone d'extraction est comprise entre les cotes moyennes de 142 et 128 NGF, soit une hauteur moyenne de 14 m. Nous avons donc considéré un front présentant la géométrie suivante : deux talus intermédiaires de 7 m de hauteur et de 70° de pente séparés par des banquettes de 4,5 m de large.

Il conviendrait de procéder à une nouvelle vérification de la stabilité globale du site dans le cas où une autre géométrie des fronts de taille de la zone d'exploitation serait envisagée.

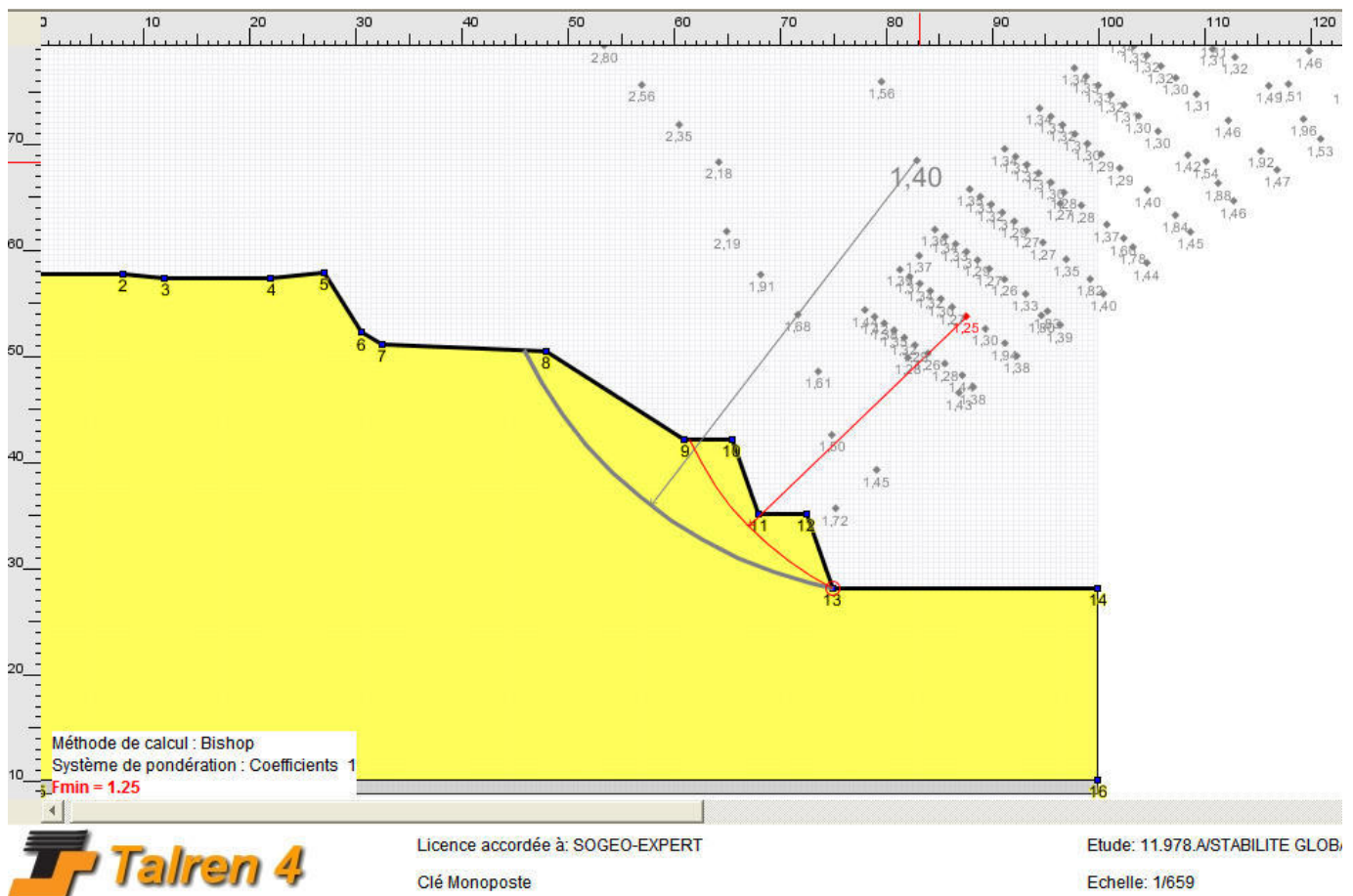
Hypothèses considérées

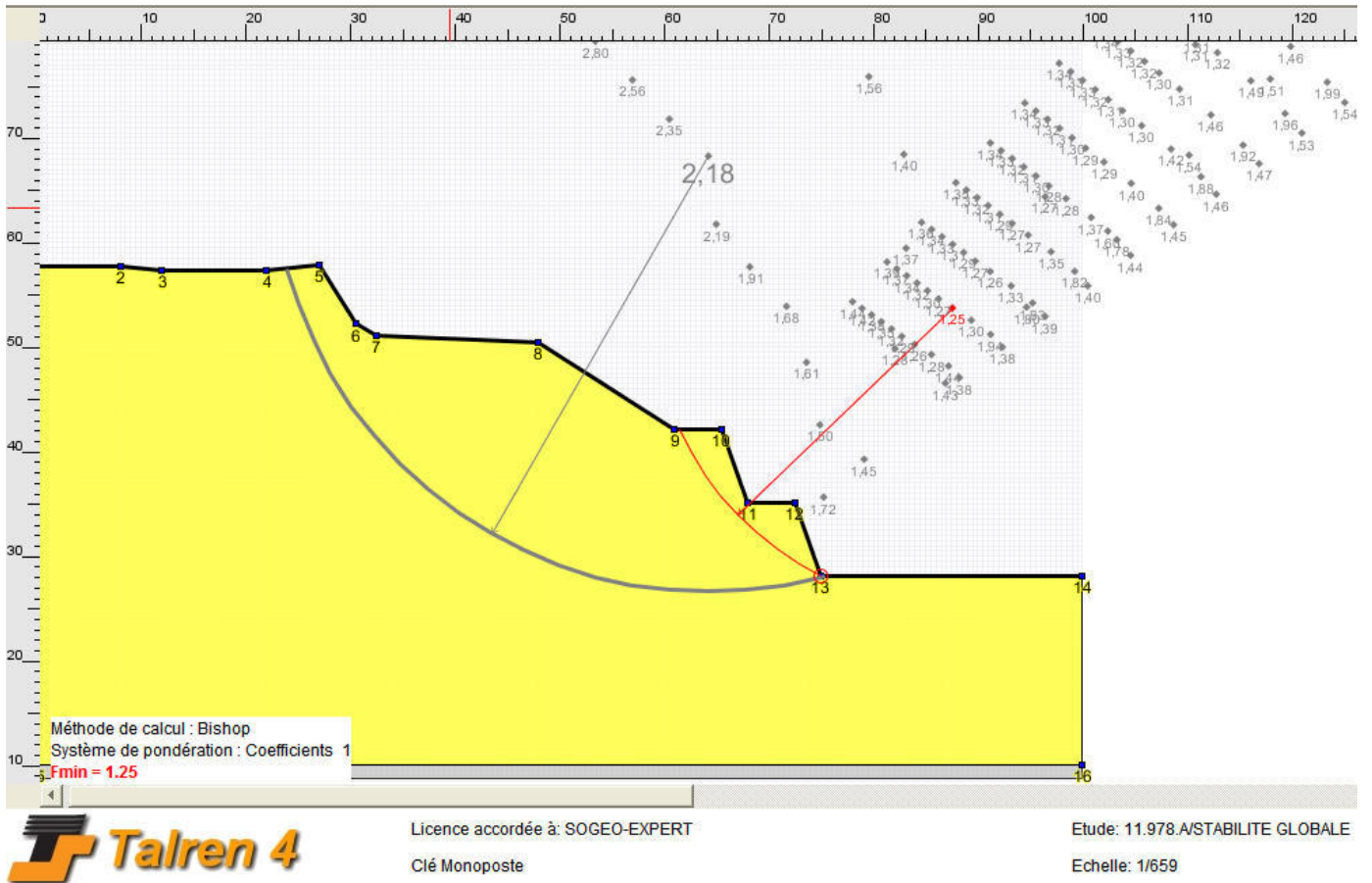
Pour la vérification de la stabilité globale, les hypothèses suivantes ont été considérées :

- le profil étudié est celui indiqué ci-dessus,
- les caractéristiques des sols sont celles déterminées dans le paragraphe 3.3,
- la stabilité étudiée est celle à court terme correspondant à une phase provisoire.

Résultats

Les calculs réalisés avec le logiciel TALREN ont fourni les résultats suivants :





Résultats des calculs à la rupture selon une surface circulaire selon un profil général du site (stabilité globale)

Le coefficient de sécurité global minimum correspond à la rupture des talus dans la zone d'exploitation, soit de 1,25. La stabilité globale en phase provisoire est assurée. Pour l'ensemble du profil ou pour le talus compris entre les cotes 141 et 150 NGF, les coefficients de sécurité sont supérieurs à 1,25. Leur stabilité en phase provisoire est donc également assurée.

4.3. REMARQUES RELATIVES A LA PRESENCE D'UN BLOCS DE GRES EN AMONT

Comme indiqué précédemment, il existe un bloc de grès qui n'a pas été enlevé en amont du site. Il se place à 5,5 m de la limite haute du talus. Aucun signe d'instabilité n'a été observé et en l'état actuel, le bloc de présente pas de risque de basculement. Il conviendra toutefois de s'assurer qu'aucun phénomène de ravinement ne se produise sous ce bloc, phénomène qui pourrait conduire à un basculement de ce dernier.

Le bloc sera mis sous surveillance durant l'exploitation de la carrière.

Ce bloc de grès a été retiré en février 2013 d'après le courrier de la SECM du 18/03/13. Les observations précédentes ne sont donc plus d'actualité.

4.4. REMARQUES COMPLEMENTAIRES

Lors de notre visite du 24/11/11, nous avons pu constater qu'une partie du front présentait un risque d'instabilité (fissure en partie haute du front indiquant la formation d'une loupe de glissement). En effet, dans cette zone, la couleur des sables est légèrement différente, ce qui peut indiquer que ces derniers présentent des caractéristiques mécaniques plus faibles ou un état hydrique plus élevé.



La zone est en cours d'exploitation et les matériaux présentant un risque d'instabilité ont été évacués d'après le courrier de la SECM du 18/03/13.

Ces matériaux ne sont pas représentatifs de l'ensemble des matériaux extraits dans la carrière, toutefois, une attention particulière devra être apportée lors de l'extraction dans cette zone. Il conviendra d'abaisser la pente des fronts de taille dans le cas où ce type de matériau serait rencontré.

En complément des préconisations du présent rapport, il est rappelé qu'un autre phénomène peut conduire à l'instabilité des fronts de taille : l'érosion des sables par ravinement. S'agissant de fronts de taille provisoire, ce risque est moindre, toutefois, des mesures devraient être prises pour pallier à ce phénomène si les talus venaient à rester dans cette configuration sur une longue durée.

4.5. ETUDE DE STABILITE COMPLEMENTAIRE SUITE A LA DEMANDE DU 18/03/13

Profil étudié

Compte tenu des cotes altimétrique de la zone d'exploitation, il a été demandé de vérifier la stabilité de 3 fronts de taille successifs de 9 m de haut.

Les cotes étant comprises entre 157 et 128 NGF, nous avons considéré que les deux mètres supérieurs étaient conservés tels qu'ils ont été relevés sur le plan topographique. Une banquette de 3 m de large minimum devra être réalisée entre la base de cet horizon superficiel et le toit de la zone d'extraction considéré au plus haut à 155 m NGF.

Le profil étudié qui comprend trois talus successifs dans les sables exploités présente les caractéristiques géométriques suivantes :

- hauteur des talus : 9 m
- pente maximale des talus : 63°
- largeur minimale des banquettes : 7 m

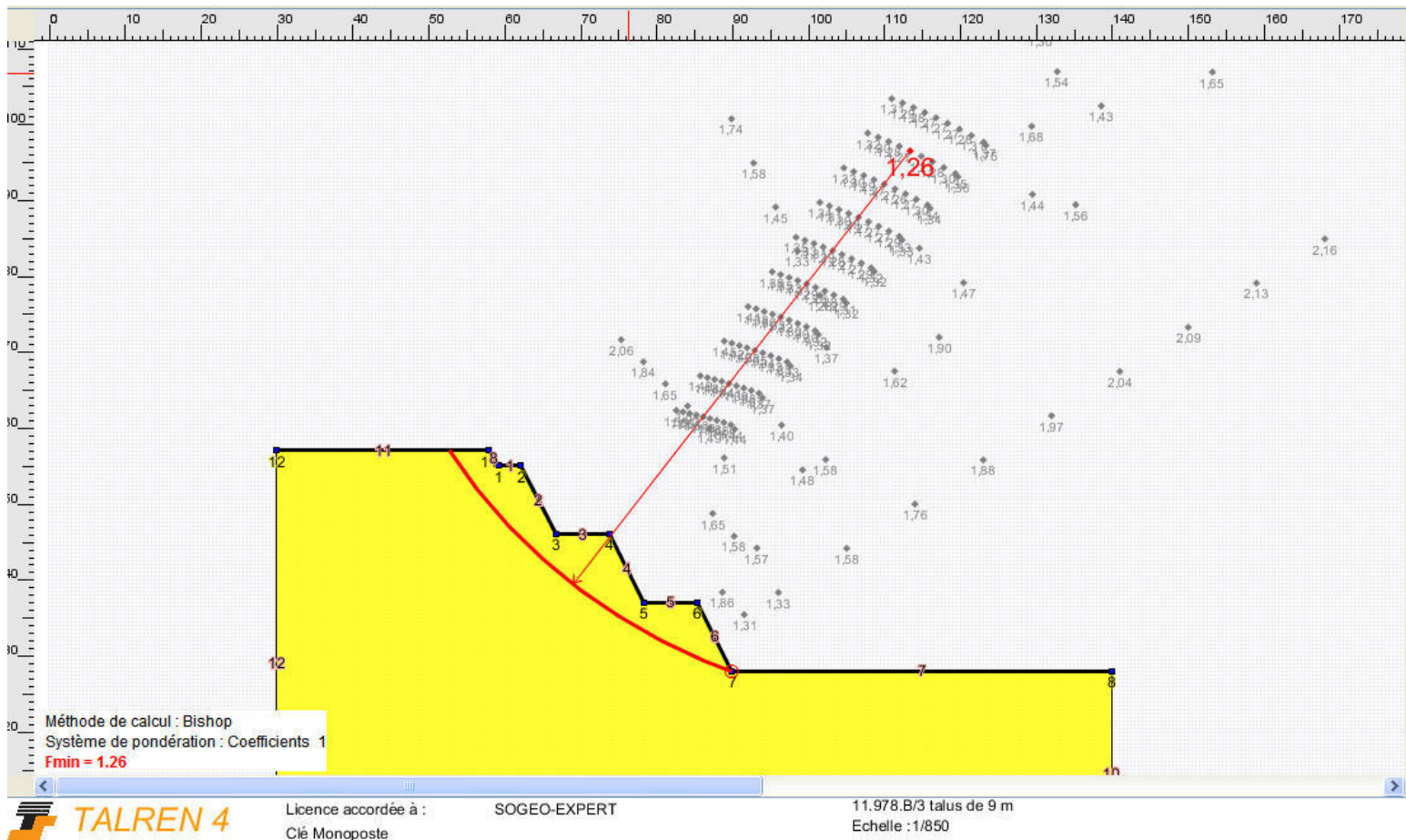
Hypothèses considérées

Par ailleurs, les hypothèses considérées pour la vérification de la stabilité sont les suivantes :

- les caractéristiques des sols sont celles déterminées dans le paragraphe 3.3,
- la stabilité étudiée est celle à court terme correspondant à une phase provisoire.

Résultats

Les calculs réalisés avec le logiciel TALREN ont fourni les résultats suivants :



Résultats des calculs à la rupture selon une surface circulaire

Le coefficient de sécurité global minimum obtenu est de 1,26. La stabilité du profil étudié en phase provisoire est assurée.

Dans certaines zones, la hauteur des fronts de taille sera inférieure à 9 m. La stabilité d'ensemble sera assurée dans la mesure où les autres caractéristiques des talus (angle et largeur des banquettes) sont respectées.

La Société SOGEO Expert se tient à la disposition des Responsables Techniques du projet pour tout renseignement complémentaire du domaine de la mission G₅, cadre du présent rapport.

Contrôle Externe

Bruno PHILIPPONNAT

Chargé d'Etude

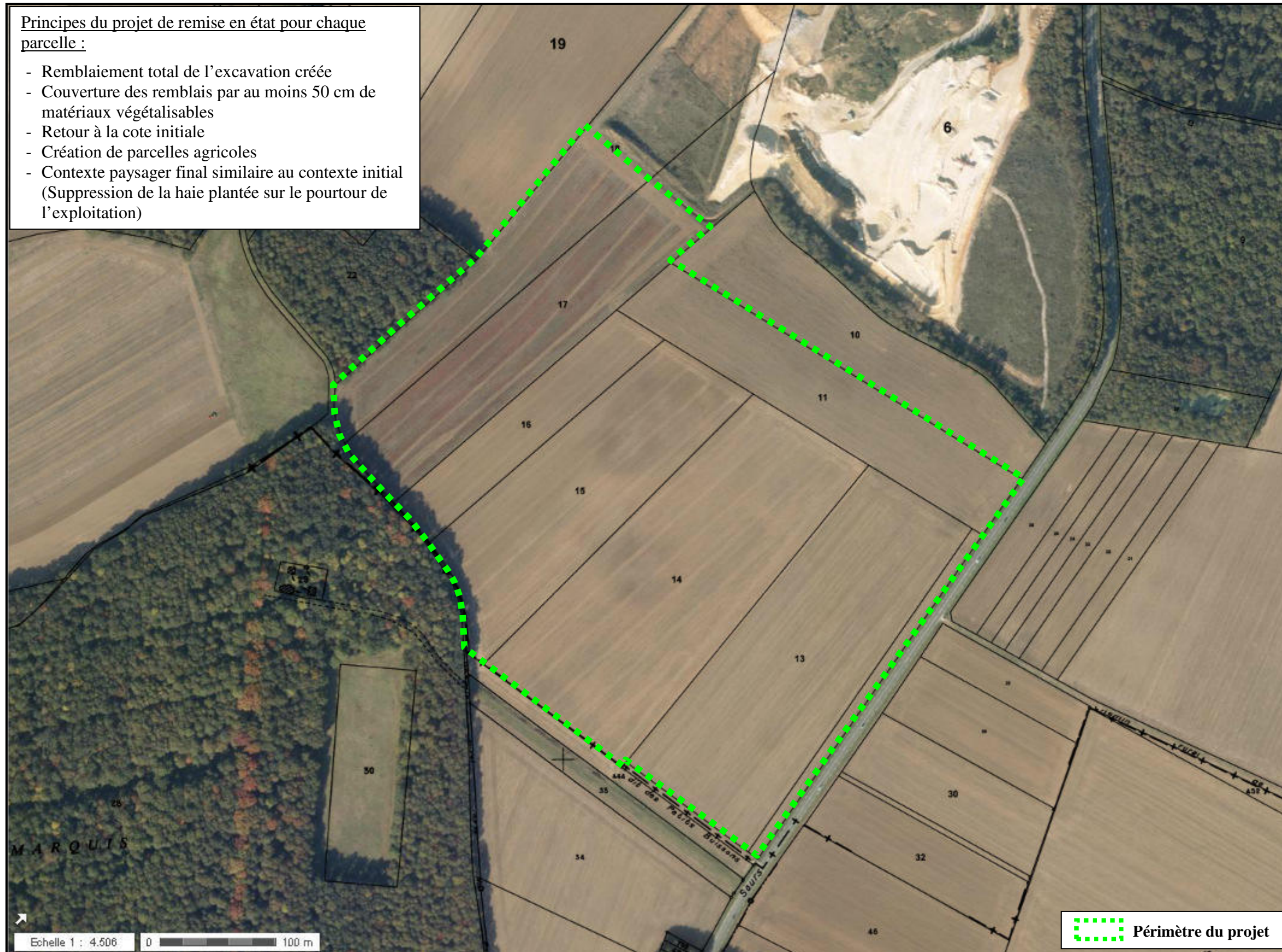
Cécile JOANDOS

ANNEXE

ANNEXE 17 – PLAN DE REMISE EN ETAT DU PROJET D’EXPLOITATION

Projet de remise en état des terrains : Retour à un usage agricole

- Principes du projet de remise en état pour chaque parcelle :
- Remblaiement total de l'excavation créée
 - Couverture des remblais par au moins 50 cm de matériaux végétalisables
 - Retour à la cote initiale
 - Création de parcelles agricoles
 - Contexte paysager final similaire au contexte initial (Suppression de la haie plantée sur le pourtour de l'exploitation)



**ANNEXE 18 – ACCORDS DES PROPRIETAIRES ET DES MAIRES SUR LE PROJET DE
REMISE EN ETAT**

La soussignée, Madame Jeannine Guérin née Breton, agissant en qualité de gérante de la Société Civile Immobilière La Guérinière, propriétaire des parcelles cadastrées section AW numéros 36 et 38, commune de Hanches (28), déclare être d'accord avec le projet de remise en état (usage agricole), présenté sur le plan joint, à la suite de l'extension de la carrière S.E.M.C de Hanches au lieu-dit « Les Petits Buissons », aux frais de la société SEMC.

Pour faire valoir ce que de droit

Fait à SOUY

Le 31/06/2021

Projet de remise en état des terrains : Retour à un usage agricole

Principes du projet de remise en état pour chaque parcelle :

- Remblaiement total de l'excavation créée
- Couverture des remblais par au moins 50 cm de matériaux végétalisables
- Retour à la cote initiale
- Création de parcelles agricoles
- Contexte paysager final similaire au contexte initial (Suppression de la haie plantée sur le pourtour de l'exploitation)



Périmètre du projet

Bon pour accord (tampon, date et signature)

Bon pour accord

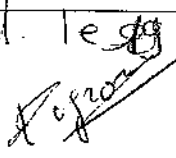
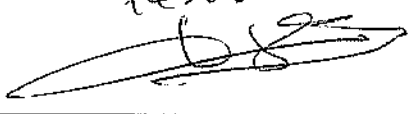
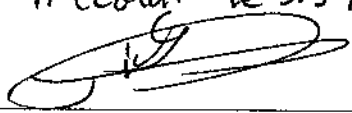
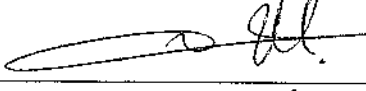
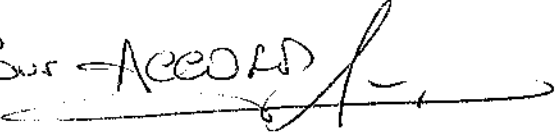

31/06/2021

Échelle 1 : 4 000
0 50 m

Les soussignés, conjoints Dagron, déclarent être propriétaires de la parcelle cadastrée section AW numéro 11 de la commune de Hanches (28) et être d'accord avec le projet de remise en état (usage agricole), présenté sur le plan joint, à la suite de l'extension de la carrière S.E.M.C de Hanches au lieu-dit « Les Petits Buissons ».

Pour faire valoir ce que de droit

« Bon pour accord », date et signature :

Madame Gisèle Dagron	Bon Pour Accord. le 19.05.21 
Monsieur Lionel Dagron	Bon pour accord le 19/05/2021 
Madame Brigitte Pichot	Bon Pour Accord. le 19/05/2021. 
Madame Françoise Dagron	Bon pour accord le 19 mai 2021 
Madame Marie-Hélène Rabarot	Bon Pour Accord 
Madame Valérie Aubry	Bon Pour Accord le 19.05.21 

Projet de remise en état des terrains : Retour à un usage agricole

Principes du projet de remise en état pour chaque parcelle :

- Remblaiement total de l'excavation créée
- Couverture des remblais par au moins 50 cm de matériaux végétalisables
- Retour à la cote initiale
- Création de parcelles agricoles
- Contexte paysager final similaire au contexte initial (Suppression de la haie plantée sur le pourtour de l'exploitation)



■ Périimètre du projet

Bon pour accord (tampon, date et signature)

Bon Pour Accord le 19.05.21 [Signature]
Bon Pour Accord le 19.05.21 [Signature]
Bon Pour Accord le 19/05/21 [Signature]
Bon pour accord le 19 mai 21 [Signature]
Bon pour accord le 19 mai [Signature]
Bon pour accord le 29/5/21 [Signature]

Projet de remise en état des terrains : Retour à un usage agricole

Principes du projet de remise en état pour chaque parcelle :

- Remblaiement total de l'excavation créée
- Couverture des remblais par au moins 50 cm de matériaux végétalisables
- Retour à la cote initiale
- Création de parcelles agricoles
- Contexte paysager final similaire au contexte initial (Suppression de la haie plantée sur le pourtour de l'exploitation)



 Périmètre du projet

Bon pour accord (tampon, date et signature)



Bon pour accord

Nous soussignés, Madame et Monsieur Gilles Foreau, déclarent être propriétaires des parcelles cadastrées section AW numéros 14 et 16 de la commune de Hanches (28) et être d'accord avec le projet de remise en état (usage agricole), présenté sur le plan joint, à la suite de l'extension de la carrière S.E.M.C de Hanches au lieu-dit « Les Petits Buissons ».

Pour faire valoir ce que de droit

Fait à Houx d

Le 20/05/2021

Handwritten signature of Gilles Foreau in blue ink.

Handwritten signature in blue ink, likely of the second party.

S.E.M.C.

Société d'Exploitation de Matériaux de Carrières

Boissy-sous-Saint-Yon,

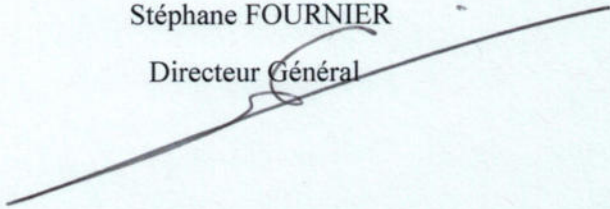
Le 25 janvier 2020

Je soussigné Monsieur Stéphane Fournier, agissant en qualité de Directeur Général de la société S.E.M.C, domiciliée Chemin de la Sablière Jaune à Boissy-sous-Saint-Yon (91), déclare être propriétaire des parcelles cadastrées section AW numéros 12 et 13 de la commune de Hanches (28) et être d'accord avec le projet de remise en état (usage agricole), présenté sur le plan joint, à la suite de l'extension de la carrière S.E.M.C de Hanches au lieu-dit « Les Petits Buissons ».

Pour faire valoir ce que de droit

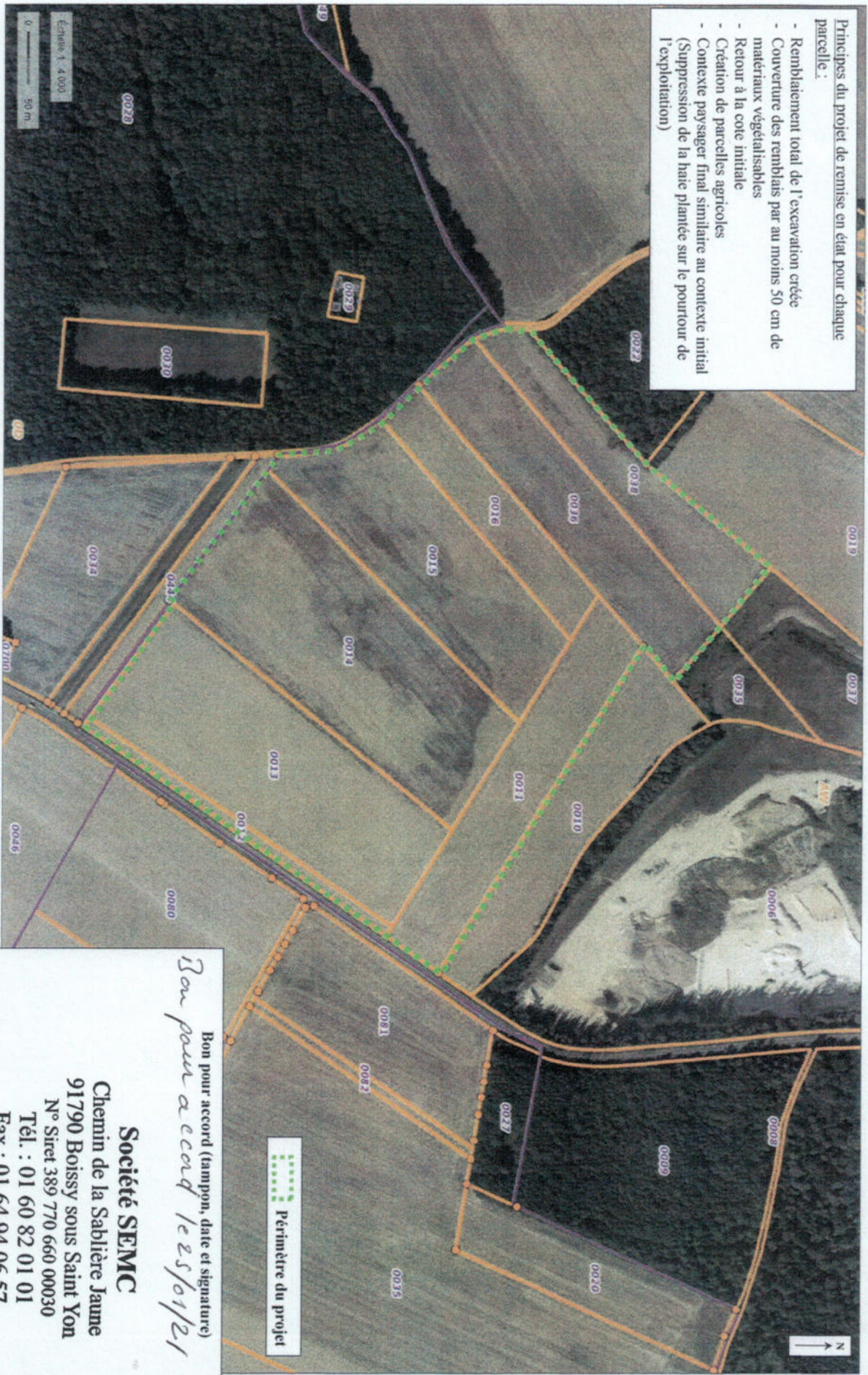
Stéphane FOURNIER

Directeur Général



Projet de remise en état des terrains : Retour à un usage agricole

- Principes du projet de remise en état pour chaque parcelle :
- Remblaiement total de l'excavation créée
 - Couverture des remblais par au moins 50 cm de matériaux végétalisables
 - Retour à la cote initiale
 - Création de parcelles agricoles
 - Contexte paysager final similaire au contexte initial (Suppression de la haie plantée sur le pourtour de l'exploitation)



 Périmètre du projet

Bon pour accord (tampon, date et signature)
Bon pour accord le 25/01/21

Société SEMC
Chemin de la Sablière Jaune
91790 Boissy sous Saint Yon
N° Siret 389 770 660 00030
Tél. : 01 60 82 01 01
Fax : 01 64 94 06 57

ANNEXE 19 – DETAIL DU CALCUL DES GARANTIES FINANCIERES

Calcul des garanties financières

période	α	S1	C1 (en €/ha)	S2	C2 (en €/ha)	S3	C3 (en €/ha)	CR
Phase 1 : 0-5 ans	1,18	1,36	15 555	3,27	36 290	1,48	17 775	194 978,57
Phase 2 : 5-10 ans	1,18	1,63	15 555	4,58	36 290	1,68	17 775	260 119,56
Phase 3 : 10-15 ans	1,18	1,63	15 555	5,82	36 290	1,95	17 775	318 485,45
Phase 4 : 15-20 ans	1,18	1,63	15 555	6,41	36 290	2,04	17 775	345 788,03
Phase 5 : 20-25 ans	1,18	1,70	15 555	6,753	36 290	1,98	17 775	360 566,43
Phase 6 : 25-30 ans	1,18	1,70	15 555	6,753	36 290	1,98	17 775	360 566,43

Calcul α

Index novembre 2019*	Index mai 2009	TVA R	TVA 0	α
722,1	616,5	0,2	0,196	1,18

* A la suite d'un changement de base publié le 15 janvier 2015 (nouvelle référence 100 en janvier 2010), la dernière valeur publiée de l'indice TP01 a été convertie sur l'ancienne référence 100 de janvier 1975. Le coefficient de raccordement entre les deux bases d'une valeur de 6,5345 a été utilisé (donnée INSEE). Soit : Indice TP01 (base 100 janvier 1975) = 6,5345 x Indice TP01 (base 100 janvier 2010). Le produit ainsi obtenu a ensuite été arrondi à une décimale.

ANNEXE 20 – FICHE INSEE DU DEPARTEMENT D'EURE-ET-LOIR

Données locales



Paru le : 19/09/2019

Évolution et structure de la population en 2016

Département d'Eure-et-Loir (28)

POP T0 - Population par grandes tranches d'âges

	2016	%	2011	%
Ensemble	433 929	100,0	430 416	100,0
0 à 14 ans	84 967	19,6	85 283	19,8
15 à 29 ans	67 547	15,6	71 623	16,6
30 à 44 ans	81 687	18,8	85 632	19,9
45 à 59 ans	88 043	20,3	88 276	20,5
60 à 74 ans	70 488	16,2	61 192	14,2
75 ans ou plus	41 196	9,5	38 410	8,9

Sources : Insee, RP2011 et RP2016, exploitations principales, géographie au 01/01/2019.

POP T1 - Population en historique depuis 1968

	1968(*)	1975(*)	1982	1990	1999	2006	2011	2016
Population	302 064	335 151	362 813	396 073	407 665	421 114	430 416	433 929
Densité moyenne (hab/km ²)	51,4	57,0	61,7	67,4	69,3	71,6	73,2	73,8

(*) 1967 et 1974 pour les DOM

Les données proposées sont établies à périmètre géographique identique, dans la géographie en vigueur au 01/01/2019.

Sources : Insee, RP1967 à 1999 dénombremments, RP2006 au RP2016 exploitations principales.

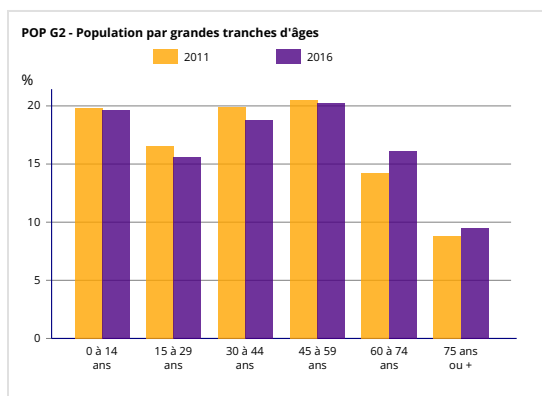
POP T2M - Indicateurs démographiques en historique depuis 1968

	1968 à 1975	1975 à 1982	1982 à 1990	1990 à 1999	1999 à 2006	2006 à 2011	2011 à 2016
Variation annuelle moyenne de la population en %	1,5	1,1	1,1	0,3	0,5	0,4	0,2
due au solde naturel en %	0,7	0,5	0,5	0,4	0,4	0,4	0,4
due au solde apparent des entrées sorties en %	0,8	0,6	0,6	-0,1	0,1	-0,0	-0,2
Taux de natalité (‰)	17,5	15,1	14,6	13,0	12,9	13,2	12,4
Taux de mortalité (‰)	10,8	9,9	9,2	9,0	9,0	8,7	8,8

Les données proposées sont établies à périmètre géographique identique, dans la géographie en vigueur au 01/01/2019.

Sources : Insee, RP1968 à 1999 dénombremments, RP2006 au RP2016 exploitations principales - État civil.

POP G2 - Population par grandes tranches d'âges



Sources : Insee, RP2011 et RP2016, exploitations principales, géographie au 01/01/2019.

POP T3 - Population par sexe et âge en 2016

	Homm	%	Femm	%
Ensemble	211 738	10...	222 191	10...
0 à 14 ans	43 154	20,4	41 813	18,8
15 à 29 ans	34 664	16,4	32 883	14,8
30 à 44 ans	40 174	19,0	41 513	18,7
45 à 59 ans	43 591	20,6	44 452	20,0
60 à 74 ans	34 041	16,1	36 447	16,4
75 à 89 ans	14 568	6,9	21 113	9,5
90 ans ou plus	1 546	0,7	3 970	1,8
0 à 19 ans	56 231	26,6	53 782	24,2
20 à 64 ans	118 948	56,2	121 151	54,5
65 ans ou plus	36 559	17,3	47 259	21,3

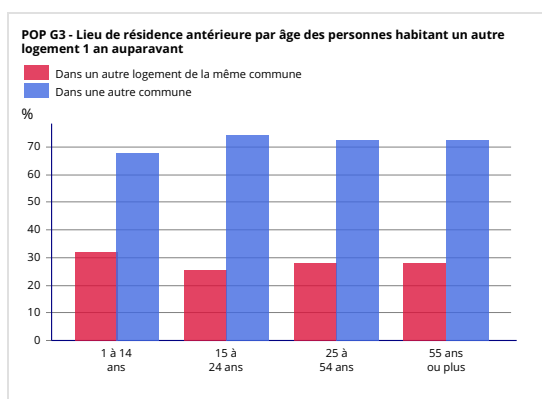
Source : Insee, RP2016 exploitation principale, géographie au 01/01/2019.

POP T4 - Lieu de résidence 1 an auparavant

	2016	%
Personnes d'1 an ou plus habitant auparavant :	428 967	100,0
<i>Dans le même logement</i>	<i>386 893</i>	<i>90,2</i>
<i>Dans un autre logement de la même commune</i>	<i>11 910</i>	<i>2,8</i>
<i>Dans une autre commune</i>	<i>30 164</i>	<i>7,0</i>

Source : Insee, RP2016 exploitation principale, géographie au 01/01/2019.

POP G3 - Lieu de résidence antérieure par âge des personnes habitant un autre logement 1 an auparavant



Source : Insee, RP2016 exploitation principale, géographie au 01/01/2019.

POP T5 - Population de 15 ans ou plus selon la catégorie socioprofessionnelle

	2016	%	2011	%
Ensemble	349 451	100,0	344 254	100,0
Agriculteurs exploitants	3 624	1,0	3 770	1,1
Artisans, commerçants, chefs d'entreprise	11 003	3,1	10 936	3,2
Cadres et professions intellectuelles supérieures	24 059	6,9	23 845	6,9
Professions intermédiaires	51 594	14,8	49 871	14,5
Employés	59 503	17,0	60 059	17,4
Ouvriers	52 292	15,0	55 196	16,0
Retraités	101 309	29,0	95 252	27,7
Autres personnes sans activité professionnelle	46 067	13,2	45 326	13,2

Sources : Insee, RP2011 et RP2016, exploitations complémentaires, géographie au 01/01/2019.

POP T6 - Population de 15 ans ou plus par sexe, âge et catégorie socioprofessionnelle en 2016

	Hommes	Femmes	Part en % de la population âgée de		
			15 à 24 ans	25 à 54 ans	55 ans ou +
Ensemble	168 737	180 714	100,0	100,0	100,0
Agriculteurs exploitants	2 917	708	0,1	1,4	1,0
Artisans, commerçants, chefs d'entreprise	7 956	3 047	0,6	5,0	1,8
Cadres et professions intellectuelles supérieures	15 085	8 973	0,9	11,4	3,4
Professions intermédiaires	24 267	27 326	8,0	24,9	5,1
Employés	13 492	46 011	16,0	26,3	6,5
Ouvriers	40 526	11 766	17,3	22,7	5,1
Retraités	46 074	55 235	0,0	0,3	71,8
Autres personnes sans activité professionnelle	18 420	27 647	57,1	8,0	5,4

Source : Insee, RP2016 exploitation complémentaire, géographie au 01/01/2019.

Couples - Familles - Ménages en 2016

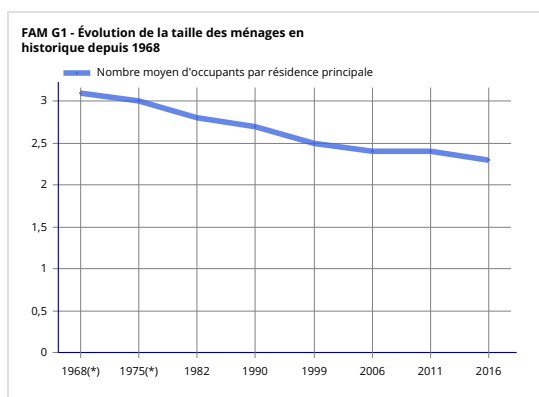
Département d'Eure-et-Loir (28)

FAM T1 - Ménages selon leur composition

	Nombre de ménages				Population des ménages	
	2016	%	2011	%	2016	2011
Ensemble	183 431	100,0	178 199	100,0	424 778	421 053
Ménages d'une personne	57 861	31,5	53 221	29,9	57 861	53 221
Hommes seuls	24 879	13,6	22 755	12,8	24 879	22 755
Femmes seules	32 982	18,0	30 466	17,1	32 982	30 466
Autres ménages sans famille	3 082	1,7	3 371	1,9	7 701	8 175
Ménages avec famille(s) dont la famille principale est :	122 487	66,8	121 607	68,2	359 216	359 657
Un couple sans enfant	53 628	29,2	52 646	29,5	109 326	107 705
Un couple avec enfant(s)	53 356	29,1	54 885	30,8	208 851	214 570
Une famille monoparentale	15 504	8,5	14 075	7,9	41 039	37 382

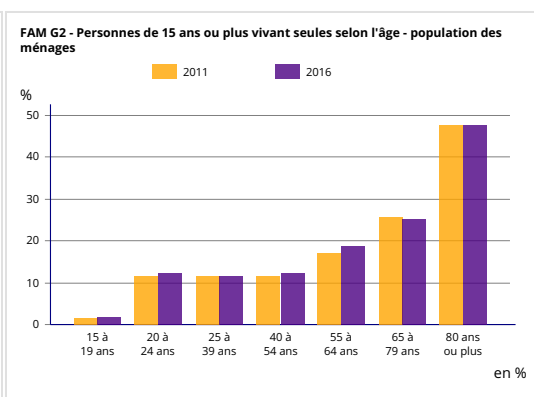
Sources : Insee, RP2011 et RP2016, exploitations complémentaires, géographie au 01/01/2019.

FAM G1 - Évolution de la taille des ménages en historique depuis 1968



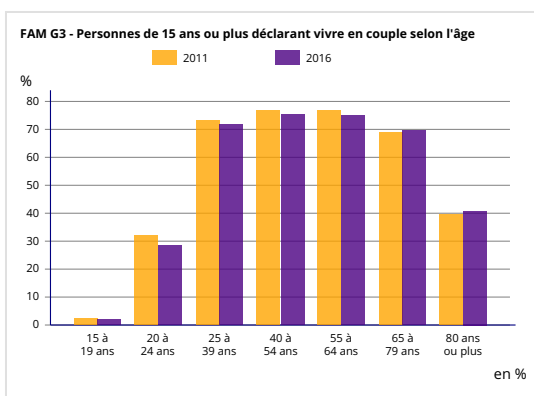
(*) 1967 et 1974 pour les DOM
Les données proposées sont établies à périmètre géographique identique, dans la géographie en vigueur au 01/01/2019.
Sources : Insee, RP1967 à 1999 dénombremments, RP2006 au RP2016 exploitations principales.

FAM G2 - Personnes de 15 ans ou plus vivant seules selon l'âge - population des ménages



Sources : Insee, RP2011 et RP2016, exploitations principales, géographie au 01/01/2019.

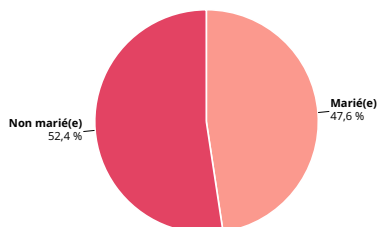
FAM G3 - Personnes de 15 ans ou plus déclarant vivre en couple selon l'âge



Sources : Insee, RP2011 et RP2016, exploitations principales, géographie au 01/01/2019.

FAM G4 - Statut conjugal des personnes de 15 ans ou plus en 2016

FAM G4 - Statut conjugal des personnes de 15 ans ou plus en 2016



Source : Insee, RP2016 exploitation principale, géographie au 01/01/2019.

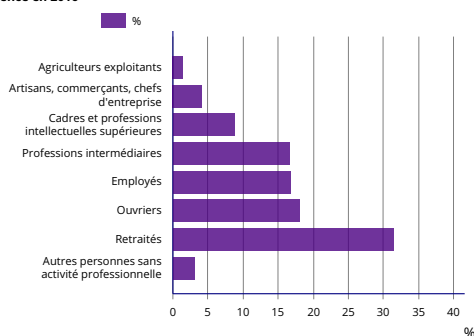
FAM T2 - Ménages selon la catégorie socioprofessionnelle de la personne de référence en 2016

	Nombre de ménages	%	Population des ménages	%
Ensemble	183 431	100,0	424 778	100,0
Agriculteurs exploitants	2 603	1,4	6 840	1,6
Artisans, commerçants, chefs d'entreprise	7 584	4,1	22 187	5,2
Cadres et professions intellectuelles supérieures	15 970	8,7	43 551	10,3
Professions intermédiaires	30 264	16,5	80 874	19,0
Employés	30 643	16,7	78 766	18,5
Ouvriers	33 056	18,0	90 631	21,3
Retraités	57 683	31,4	91 296	21,5
Autres personnes sans activité professionnelle	5 627	3,1	10 633	2,5

Source : Insee, RP2016 exploitation complémentaire, géographie au 01/01/2019.

FAM G5 - Ménages selon la catégorie socioprofessionnelle de la personne de référence en 2016

FAM G5 - Ménages selon la catégorie socioprofessionnelle de la personne de référence en 2016



Sources : Insee, RP2016 exploitation complémentaire, géographie au 01/01/2019.

FAM T3 - Composition des familles

	2016	%	2011	%
Ensemble	123 199	100,0	122 419	100,0
Couples avec enfant(s)	53 474	43,4	55 017	44,9
Familles monoparentales	15 898	12,9	14 453	11,8
Hommes seuls avec enfant(s)	2 978	2,4	2 625	2,1
Femmes seules avec enfant(s)	12 920	10,5	11 828	9,7
Couples sans enfant	53 827	43,7	52 949	43,3

Sources : Insee, RP2011 et RP2016, exploitations complémentaires, géographie au 01/01/2019.

FAM T4 - Familles selon le nombre d'enfants âgés de moins de 25 ans

	2016	%	2011	%
Ensemble	123 199	100,0	122 419	100,0
Aucun enfant	60 962	49,5	58 974	48,2
1 enfant	25 386	20,6	26 153	21,4
2 enfants	24 346	19,8	24 983	20,4
3 enfants	9 332	7,6	9 285	7,6
4 enfants ou plus	3 172	2,6	3 024	2,5

Sources : Insee, RP2011 et RP2016, exploitations complémentaires, géographie au 01/01/2019.

Logement en 2016

Département d'Eure-et-Loir (28)

LOG T1 - Évolution du nombre de logements par catégorie en historique depuis 1968

	1968(*)	1975(*)	1982	1990	1999	2006	2011	2016
Ensemble	115 568	136 668	159 319	174 327	186 046	196 480	206 311	213 849
Résidences principales	93 522	109 950	127 509	143 683	157 665	170 304	178 306	183 401
Résidences secondaires et logements occasionnels	14 852	18 844	20 451	20 343	16 979	14 084	13 127	13 018
Logements vacants	7 194	7 874	11 359	10 301	11 402	12 092	14 879	17 430

(*) 1967 et 1974 pour les DOM

Les données proposées sont établies à périmètre géographique identique, dans la géographie en vigueur au 01/01/2019.

Sources : Insee, RP1967 à 1999 dénombremments, RP2006 au RP2016 exploitations principales.

LOG T2 - Catégories et types de logements

	2016	%	2011	%
Ensemble	213 849	100,0	206 311	100,0
Résidences principales	183 401	85,8	178 306	86,4
Résidences secondaires et logements occasionnels	13 018	6,1	13 127	6,4
Logements vacants	17 430	8,2	14 879	7,2
<i>Maisons</i>	<i>158 227</i>	<i>74,0</i>	<i>152 686</i>	<i>74,0</i>
<i>Appartements</i>	<i>54 392</i>	<i>25,4</i>	<i>52 177</i>	<i>25,3</i>

Sources : Insee, RP2011 et RP2016, exploitations principales, géographie au 01/01/2019 .

LOG T3 - Résidences principales selon le nombre de pièces

	2016	%	2011	%
Ensemble	183 401	100,0	178 306	100,0
1 pièce	4 967	2,7	5 137	2,9
2 pièces	16 857	9,2	16 632	9,3
3 pièces	35 511	19,4	35 483	19,9
4 pièces	48 216	26,3	47 398	26,6
5 pièces ou plus	77 851	42,4	73 656	41,3

Sources : Insee, RP2011 et RP2016, exploitations principales, géographie au 01/01/2019.

LOG T4 - Nombre moyen de pièces des résidences principales

	2016	2011
Ensemble des résidences principales	4,3	4,3
Maison	4,8	4,8
Appartement	2,9	2,9

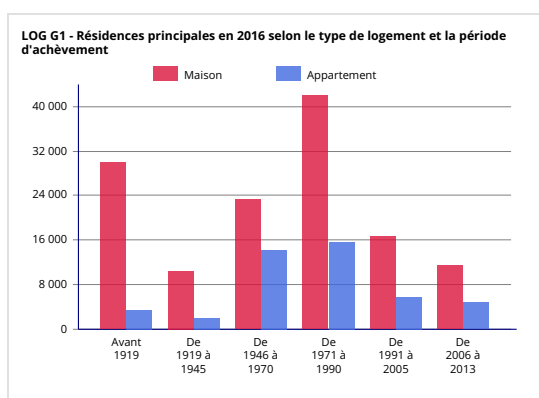
Sources : Insee, RP2011 et RP2016, exploitations principales, géographie au 01/01/2019.

LOG T5 - Résidences principales en 2016 selon la période d'achèvement

	Nombre	%
Résidences principales construites avant 2014	180 845	100,0
Avant 1919	33 605	18,6
De 1919 à 1945	12 570	7,0
De 1946 à 1970	37 612	20,8
De 1971 à 1990	57 997	32,1
De 1991 à 2005	22 625	12,5
De 2006 à 2013	16 436	9,1

Source : Insee, RP2016 exploitation principale, géographie au 01/01/2019.

LOG G1 - Résidences principales en 2016 selon le type de logement et la période d'achèvement



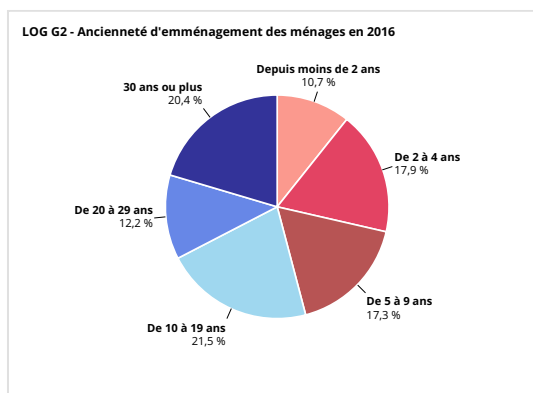
Résidences principales construites avant 2014.
Source : Insee, RP2016 exploitation principale, géographie au 01/01/2019.

LOG T6 - Ancienneté d'emménagement dans la résidence principale en 2016

	Nombre de ménages	Part des ménages en %	Population des ménages	Nombre moyen de pièces par	
				logement	personne
Ensemble	183 401	100,0	424 753	4,3	1,9
Depuis moins de 2 ans	19 663	10,7	42 734	3,5	1,6
De 2 à 4 ans	32 862	17,9	80 488	3,8	1,6
De 5 à 9 ans	31 717	17,3	86 376	4,3	1,6
10 ans ou plus	99 159	54,1	215 156	4,7	2,1

Source : Insee, RP2016 exploitation principale, géographie au 01/01/2019.

LOG G2 - Ancienneté d'emménagement des ménages en 2016



Source : Insee, RP2016 exploitation principale, géographie au 01/01/2019.

LOG T7 - Résidences principales selon le statut d'occupation

	2016				2011	
	Nombre	%	Nombre de personnes	Ancienneté moyenne d'emménagement en année(s)	Nombre	%
Ensemble	183 401	100,0	424 753	16,3	178 306	100,0
Propriétaire	121 364	66,2	290 900	20,4	117 691	66,0
Locataire	59 096	32,2	127 708	8,3	57 528	32,3
<i>dont d'un logement HLM loué vide</i>	<i>28 150</i>	<i>15,3</i>	<i>65 929</i>	<i>11,3</i>	<i>27 915</i>	<i>15,7</i>
Logé gratuitement	2 942	1,6	6 145	11,6	3 086	1,7

Sources : Insee, RP2011 et RP2016, exploitations principales, géographie au 01/01/2019.

LOG T8M - Confort des résidences principales

	2016	%	2011	%
Ensemble	183 401	100,0	178 306	100,0
<i>Salle de bain avec baignoire ou douche</i>	<i>178 853</i>	<i>97,5</i>	<i>174 628</i>	<i>97,9</i>
<i>Chauffage central collectif</i>	<i>21 268</i>	<i>11,6</i>	<i>23 173</i>	<i>13,0</i>
<i>Chauffage central individuel</i>	<i>81 798</i>	<i>44,6</i>	<i>80 392</i>	<i>45,1</i>
<i>Chauffage individuel "tout électrique"</i>	<i>56 934</i>	<i>31,0</i>	<i>51 553</i>	<i>28,9</i>

Sources : Insee, RP2011 et RP2016, exploitations principales, géographie au 01/01/2019.

LOG T9 - Équipement automobile des ménages

	2016	%	2011	%
Ensemble	183 401	100,0	178 306	100,0
Au moins un emplacement réservé au stationnement	133 563	72,8	128 544	72,1
Au moins une voiture	160 842	87,7	155 052	87,0
1 voiture	84 316	46,0	82 589	46,3
2 voitures ou plus	76 526	41,7	72 463	40,6

Sources : Insee, RP2011 et RP2016, exploitations principales, géographie au 01/01/2019.

Diplômes - Formation en 2016

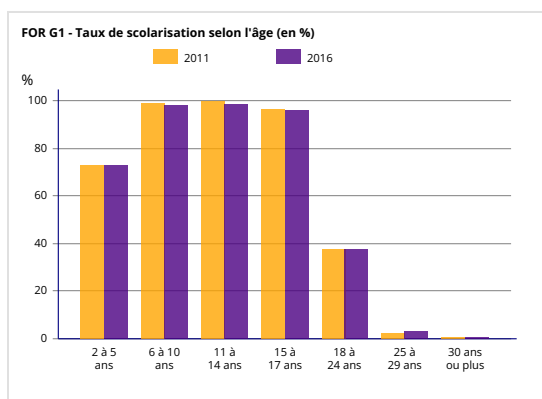
Département d'Eure-et-Loir (28)

FOR T1 - Scolarisation selon l'âge et le sexe en 2016

	Ensemble	Population scolarisée	Part de la population scolarisée en %		
			Ensemble	Hommes	Femmes
2 à 5 ans	22 187	16 167	72,9	72,9	72,9
6 à 10 ans	29 618	29 099	98,2	98,2	98,2
11 à 14 ans	23 330	23 025	98,7	98,7	98,7
15 à 17 ans	16 990	16 266	95,7	95,0	96,5
18 à 24 ans	27 579	10 383	37,6	35,0	40,6
25 à 29 ans	22 978	787	3,4	2,9	4,0
30 ans ou plus	281 415	1 770	0,6	0,6	0,7

Source : Insee, RP2016 exploitation principale, géographie au 01/01/2019.

FOR G1 - Taux de scolarisation selon l'âge (en %)



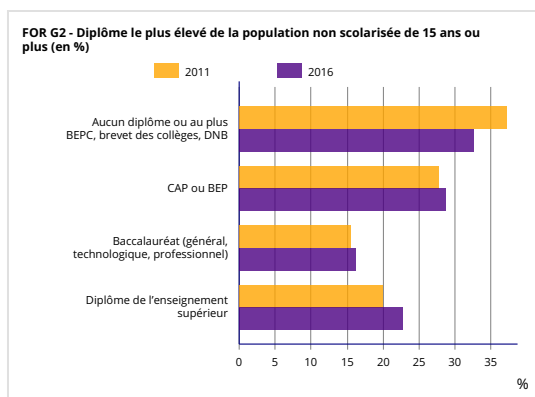
Sources : Insee, RP2011 et RP2016, exploitations principales, géographie au 01/01/2019.

FOR T2 - Diplôme le plus élevé de la population non scolarisée de 15 ans ou plus selon le sexe en 2016

	Ensemble	Hommes	Femmes
Population non scolarisée de 15 ans ou plus	319 756	154 124	165 631
Part des titulaires en %			
d'aucun diplôme ou au plus d'un BEPC, brevet des collèges ou DNB	32,6	28,4	36,5
d'un CAP ou d'un BEP	28,7	34,7	23,1
d'un baccalauréat (général, technologique, professionnel)	16,1	15,6	16,6
d'un diplôme de l'enseignement supérieur	22,6	21,3	23,8

Source : Insee, RP2016 exploitation principale, géographie au 01/01/2019.

FOR G2 - Diplôme le plus élevé de la population non scolarisée de 15 ans ou plus (en %)



Sources : Insee, RP2011 et RP2016, exploitations principales, géographie au 01/01/2019.

Population active, emploi et chômage au sens du recensement en 2016

Département d'Eure-et-Loir (28)

EMP T1 - Population de 15 à 64 ans par type d'activité

	2016	2011
Ensemble	265 145	273 024
Actifs en %	76,1	74,7
Actifs ayant un emploi en %	66,6	66,3
Chômeurs en %	9,5	8,4
Inactifs en %	23,9	25,3
Élèves, étudiants et stagiaires non rémunérés en %	8,3	7,8
Retraités ou préretraités en %	8,2	9,8
Autres inactifs en %	7,4	7,6

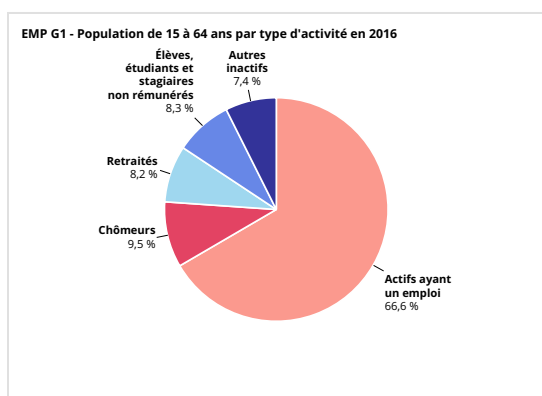
Sources : Insee, RP2011 et RP2016, exploitations principales, géographie au 01/01/2019.

EMP T2 - Activité et emploi de la population de 15 à 64 ans par sexe et âge en 2016

	Population	Actifs	Taux d'activité en %	Actifs ayant un emploi	Taux d'emploi en %
Ensemble	265 145	201 770	76,1	176 581	66,6
15 à 24 ans	44 569	20 834	46,7	15 102	33,9
25 à 54 ans	163 981	151 119	92,2	134 722	82,2
55 à 64 ans	56 595	29 818	52,7	26 757	47,3
Hommes	132 025	104 212	78,9	91 919	69,6
15 à 24 ans	23 203	11 769	50,7	8 541	36,8
25 à 54 ans	81 224	77 299	95,2	69 752	85,9
55 à 64 ans	27 598	15 144	54,9	13 626	49,4
Femmes	133 120	97 558	73,3	84 662	63,6
15 à 24 ans	21 365	9 064	42,4	6 561	30,7
25 à 54 ans	82 757	73 820	89,2	64 969	78,5
55 à 64 ans	28 997	14 674	50,6	13 131	45,3

Source : Insee, RP2016 exploitation principale, géographie au 01/01/2019.

EMP G1 - Population de 15 à 64 ans par type d'activité en 2016



Source : Insee, RP2016 exploitation principale, géographie au 01/01/2019.

EMP T3 - Population active de 15 à 64 ans selon la catégorie socioprofessionnelle

	2016	dont actifs ayant un emploi	2011	dont actifs ayant un emploi
Ensemble	201 988	176 846	203 932	181 280
dont				
Agriculteurs exploitants	3 425	3 388	3 608	3 596
Artisans, commerçants, chefs d'entreprise	10 588	9 918	10 637	10 132
Cadres et professions intellectuelles supérieures	23 659	22 757	23 547	22 810
Professions intermédiaires	51 204	47 299	49 649	46 043
Employés	58 948	50 497	59 808	52 413
Ouvriers	51 961	42 986	54 934	46 285

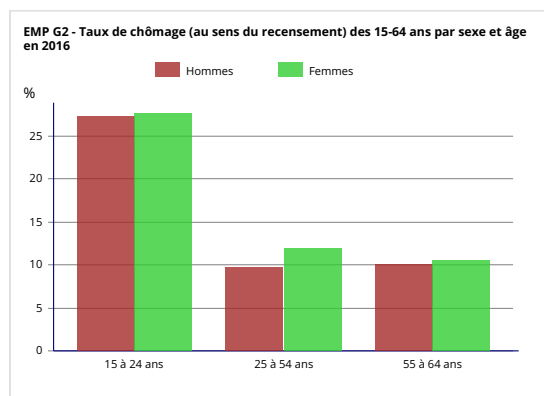
Sources : Insee, RP2011 et RP2016, exploitations complémentaires, géographie au 01/01/2019.

EMP T4 - Chômage (au sens du recensement) des 15-64 ans

	2016	2011
Nombre de chômeurs	25 189	22 839
Taux de chômage en %	12,5	11,2
Taux de chômage des hommes en %	11,8	10,5
Taux de chômage des femmes en %	13,2	11,9
Part des femmes parmi les chômeurs en %	51,2	51,0

Sources : Insee, RP2011 et RP2016, exploitations principales, géographie au 01/01/2019.

EMP G2 - Taux de chômage (au sens du recensement) des 15-64 ans par sexe et âge en 2016



Source : Insee, RP2016 exploitation principale, géographie au 01/01/2019.

EMP T5 - Emploi et activité

	2016	2011
Nombre d'emplois dans la zone	147 864	150 897
Actifs ayant un emploi résidant dans la zone	178 754	182 622
Indicateur de concentration d'emploi	82,7	82,6
Taux d'activité parmi les 15 ans ou plus en %	58,5	59,5

L'indicateur de concentration d'emploi est égal au nombre d'emplois dans la zone pour 100 actifs ayant un emploi résidant dans la zone.
Sources : Insee, RP2011 et RP2016, exploitations principales lieu de résidence et lieu de travail, géographie au 01/01/2019.

EMP T6 - Emplois selon le statut professionnel

	2016	%	2011	%
Ensemble	147 864	100,0	150 897	100,0
Salariés	129 275	87,4	132 337	87,7
dont femmes	66 643	45,1	67 481	44,7
dont temps partiel	20 277	13,7	20 626	13,7
Non-salariés	18 590	12,6	18 561	12,3
dont femmes	6 315	4,3	6 124	4,1
dont temps partiel	2 121	1,4	1 824	1,2

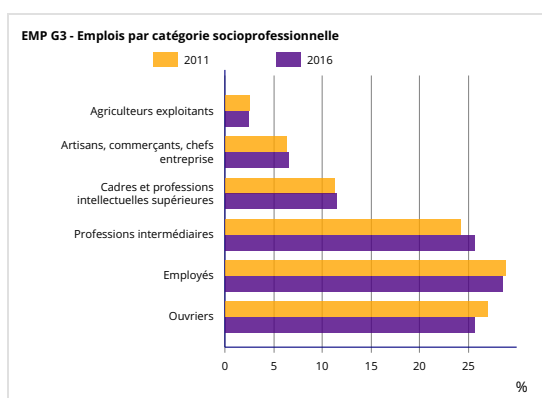
Sources : Insee, RP2011 et RP2016, exploitations principales lieu de travail, géographie au 01/01/2019.

EMP T7 - Emplois par catégorie socioprofessionnelle en 2016

	Nombre	%
Ensemble	147 585	100,0
Agriculteurs exploitants	3 600	2,4
Artisans, commerçants, chefs entreprise	9 526	6,5
Cadres et professions intellectuelles supérieures	16 985	11,5
Professions intermédiaires	37 760	25,6
Employés	42 004	28,5
Ouvriers	37 711	25,6

Source : Insee, RP2016 exploitation complémentaire lieu de travail, géographie au 01/01/2019.

EMP G3 - Emplois par catégorie socioprofessionnelle



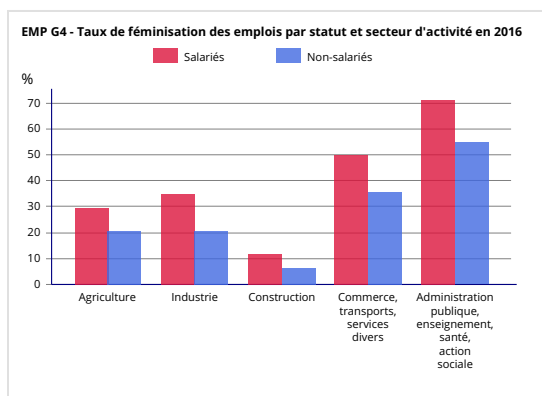
Sources : Insee, RP2011 et RP2016, exploitations complémentaires lieu de travail, géographie au 01/01/2019.

EMP T8 - Emplois selon le secteur d'activité

	2016				2011	
	Nombre	%	dont femmes en %	dont salariés en %	Nombre	%
Ensemble	147 585	100,0	49,2	88,6	151 660	100,0
Agriculture	5 114	3,5	23,4	32,3	5 158	3,4
Industrie	25 957	17,6	34,2	95,1	28 330	18,7
Construction	10 369	7,0	10,2	75,7	11 301	7,5
Commerce, transports, services divers	59 451	40,3	48,2	87,1	60 951	40,2
Administration publique, enseignement, santé, action sociale	46 693	31,6	70,4	95,8	45 920	30,3

Sources : Insee, RP2011 et RP2016, exploitations complémentaires lieu de travail, géographie au 01/01/2019.

EMP G4 - Taux de féminisation des emplois par statut et secteur d'activité en 2016



Source : Insee, RP2016 exploitation complémentaire lieu de travail, géographie au 01/01/2019.

Caractéristiques de l'emploi au sens du recensement en 2016

Département d'Eure-et-Loir (28)

ACT T1 - Population de 15 ans ou plus ayant un emploi selon le statut en 2016

	Nombre	%	dont % temps partiel	dont % femmes
Ensemble	178 708	100,0	14,1	48,0
Salariés	158 855	88,9	14,5	49,7
Non-salariés	19 853	11,1	11,4	33,7

Source : Insee, RP2016 exploitation principale, géographie au 01/01/2019.

ACT T2 - Statut et condition d'emploi des 15 ans ou plus selon le sexe en 2016

	Hommes	%	Femmes	%
Ensemble	93 014	100	85 694	100
Salariés	79 845	85,8	79 010	92,2
Titulaires de la fonction publique et contrats à durée indéterminée	69 781	75,0	67 413	78,7
Contrats à durée déterminée	5 056	5,4	7 936	9,3
Intérim	2 126	2,3	1 389	1,6
Emplois aidés	488	0,5	999	1,2
Apprentissage - Stage	2 394	2,6	1 271	1,5
Non-Salariés	13 169	14,2	6 685	7,8
Indépendants	6 826	7,3	4 171	4,9
Employeurs	6 245	6,7	2 323	2,7
Aides familiaux	98	0,1	190	0,2

Source : Insee, RP2016 exploitation principale, géographie au 01/01/2019.

ACT T3 - Salariés de 15 à 64 ans par sexe, âge et temps partiel en 2016

	Hommes	dont % temps partiel	Femmes	dont % temps partiel
Ensemble	79 298	5,9	78 274	22,7
15 à 24 ans	8 259	17,4	6 354	28,9
25 à 54 ans	60 583	4,0	60 281	21,5
55 à 64 ans	10 456	7,3	11 638	25,7

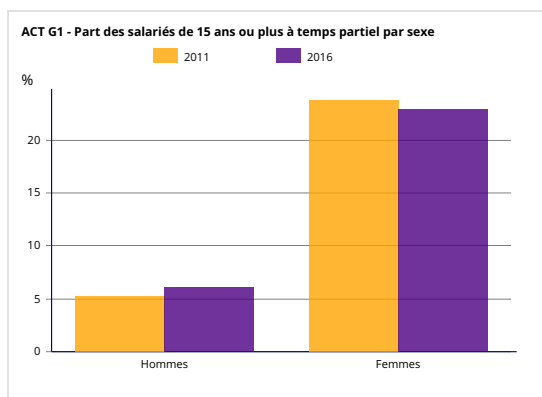
Source : Insee, RP2016 exploitation principale, géographie au 01/01/2019.

ACT T4 - Lieu de travail des actifs de 15 ans ou plus ayant un emploi qui résident dans la zone

	2016	%	2011	%
Ensemble	178 708	100	182 555	100
Travaillent :				
dans la commune de résidence	46 472	26,0	48 408	26,5
dans une commune autre que la commune de résidence	132 237	74,0	134 147	73,5

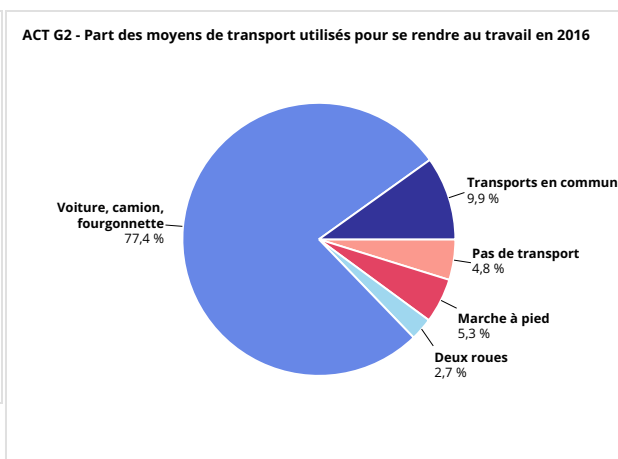
Sources : Insee, RP2011 et RP2016, exploitations principales, géographie au 01/01/2019.

ACT G1 - Part des salariés de 15 ans ou plus à temps partiel par sexe



Sources : Insee, RP2011 et RP2016, exploitations principales, géographie au 01/01/2019.

ACT G2 - Part des moyens de transport utilisés pour se rendre au travail en 2016



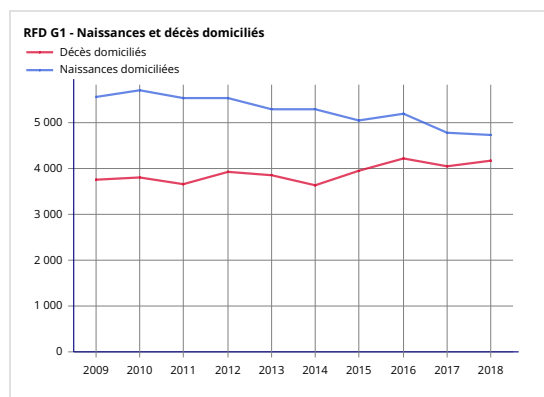
Champ : actifs de 15 ans ou plus ayant un emploi.

Source : Insee, RP2016 exploitation principale, géographie au 01/01/2019.

Naissances et décès domiciliés 2009-2018

Département d'Eure-et-Loir (28)

RFD G1 - Naissances et décès domiciliés



Source : Insee, statistiques de l'état civil en géographie au 01/01/2019.

Revenus et pauvreté des ménages en 2016

Département d'Eure-et-Loir (28)

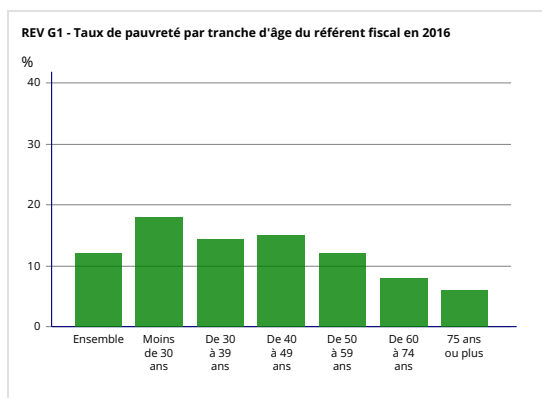
REV T1 - Ménages fiscaux de l'année 2016

	2016
Nombre de ménages fiscaux	178 710
Nombre de personnes dans les ménages fiscaux	426 842
Médiane du revenu disponible par unité de consommation (en euros)	21 133
Part des ménages fiscaux imposés (en %)	54,1

Champ : ménages fiscaux - hors communautés et sans abris.

Source : Insee-DGFIP-Cnaf-Cnav-Ccmsa, Fichier localisé social et fiscal (FiLoSoFi) en géographie au 01/01/2019.

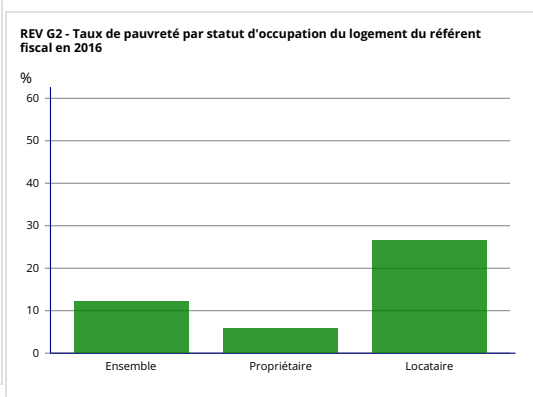
REV G1 - Taux de pauvreté par tranche d'âge du référent fiscal en 2016



Champ : ménages fiscaux - hors communautés et sans abris.

Source : Insee-DGFIP-Cnaf-Cnav-Ccmsa, Fichier localisé social et fiscal (FiLoSoFi) en géographie au 01/01/2019.

REV G2 - Taux de pauvreté par statut d'occupation du logement du référent fiscal en 2016



Champ : ménages fiscaux - hors communautés et sans abris.

Source : Insee-DGFIP-Cnaf-Cnav-Ccmsa, Fichier localisé social et fiscal (FiLoSoFi) en géographie au 01/01/2019.

REV T2 - Décomposition des revenus disponibles sur l'année 2016

	part en %
Ensemble	100,0
Revenus d'activité	72,6
<i>dont salaires et traitements</i>	64,9
<i>dont indemnités de chômage</i>	3,1
<i>dont revenus des activités non salariées</i>	4,7
Pensions, retraites et rentes	29,8
Revenus du patrimoine et autres revenus	8,4
Ensemble des prestations sociales	5,0
<i>dont prestations familiales</i>	2,4
<i>dont minima sociaux</i>	1,4
<i>dont prestations logement</i>	1,1
Impôts	-15,8

Champ : ménages fiscaux - hors communautés et sans abris.

Source : Insee-DGFIP-Cnaf-Cnav-Ccmsa, Fichier localisé social et fiscal (FiLoSoFi) en géographie au 01/01/2019.

REV T3 - Distribution des revenus disponibles de l'année 2016

	2016
Médiane du revenu disponible par unité de consommation (en euros)	21 133
Rapport interdécile (sans unité)	3,0
1er décile (en euros)	11 720
9e décile (en euros)	34 777

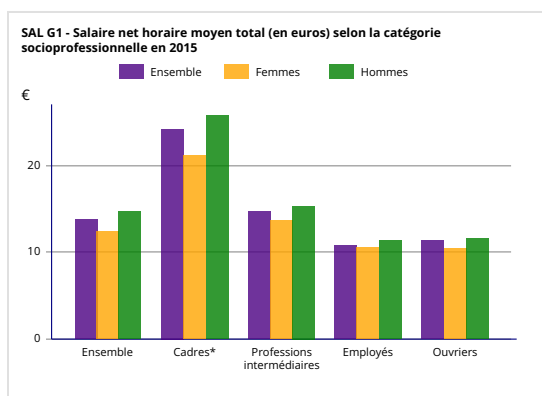
Champ : ménages fiscaux - hors communautés et sans abris.

Source : Insee-DGFIP-Cnaf-Cnav-Cmsa, Fichier localisé social et fiscal (FiLoSoFi) en géographie au 01/01/2019.

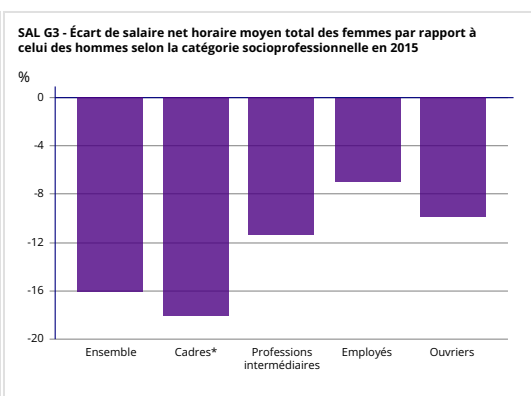
Salaires et revenus d'activité en 2015

Département d'Eure-et-Loir (28)

SAL G1 - Salaire net horaire moyen total (en euros) selon la catégorie socioprofessionnelle en 2015



SAL G3 - Écart de salaire net horaire moyen total des femmes par rapport à celui des hommes selon la catégorie socioprofessionnelle en 2015



* Cadres, professions intellectuelles supérieures et chefs d'entreprises salariés

Champ : Secteur privé et entreprises publiques hors agriculture, catégorie socioprofessionnelle du poste principal occupé par le salarié dans l'année.

Source : Insee, DADS - fichier salariés au lieu de résidence en géographie au 01/01/2019.

* Cadres, professions intellectuelles supérieures et chefs d'entreprises salariés

Champ : Secteur privé et entreprises publiques hors agriculture, catégorie socioprofessionnelle du poste principal occupé par le salarié dans l'année.

Source : Insee, DADS - fichier salariés au lieu de résidence en géographie au 01/01/2019.

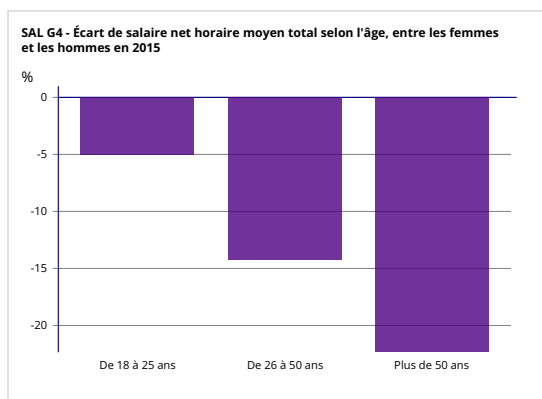
SAL T1 - Salaire net horaire moyen total (en euros) selon l'âge en 2015

	Ensemble	Femmes	Hommes
De 18 à 25 ans	9,6	9,3	9,8
De 26 à 50 ans	13,7	12,4	14,5
Plus de 50 ans	15,9	13,6	17,5

Champ : Secteur privé et entreprises publiques hors agriculture.

Source : Insee, DADS - fichier salariés au lieu de résidence en géographie au 01/01/2019.

SAL G4 - Écart de salaire net horaire moyen total selon l'âge, entre les femmes et les hommes en 2015



Champ : Secteur privé et entreprises publiques hors agriculture.

Source : Insee, DADS - fichier salariés au lieu de résidence en géographie au 01/01/2019.

Caractéristiques des établissements en 2015

Département d'Eure-et-Loir (28)

CEN T1 - Établissements actifs par secteur d'activité au 31 décembre 2015

	Total	%	0 salarié	1 à 9 salarié(s)	10 à 19 salariés	20 à 49 salariés	50 salariés ou plus
Ensemble	34 811	100,0	23 742	8 794	1 113	719	443
Agriculture, sylviculture et pêche	4 059	11,7	3 409	637	9	2	2
Industrie	2 089	6,0	1 020	657	168	133	111
Construction	3 624	10,4	2 342	1 080	128	64	10
Commerce, transports, services divers	20 615	59,2	14 448	5 208	522	299	138
<i>dont commerce et réparation automobile</i>	6 140	17,6	3 954	1 811	212	113	50
Administration publique, enseignement, santé, action sociale	4 424	12,7	2 523	1 212	286	221	182

Champ : ensemble des activités.

Source : Insee, CLAP en géographie au 01/01/2019.

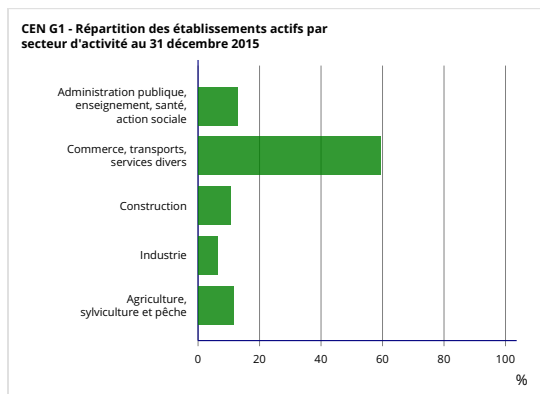
CEN T2 - Postes salariés par secteur d'activité au 31 décembre 2015

	Total	%	1 à 9 salarié(s)	10 à 19 salariés	20 à 49 salariés	50 à 99 salariés	100 salariés ou plus
Ensemble	122 681	100,0	26 749	15 017	22 450	19 473	38 992
Agriculture, sylviculture et pêche	1 220	1,0	947	109	52	112	0
Industrie	26 026	21,2	2 474	2 347	4 254	4 591	12 360
Construction	7 890	6,4	3 436	1 724	1 939	511	280
Commerce, transports, services divers	47 953	39,1	15 456	6 942	9 267	5 949	10 339
<i>dont commerce et réparation automobile</i>	18 134	14,8	5 923	2 783	3 480	1 966	3 982
Administration publique, enseignement, santé, action sociale	39 592	32,3	4 436	3 895	6 938	8 310	16 013

Champ : ensemble des activités.

Source : Insee, CLAP en géographie au 01/01/2019.

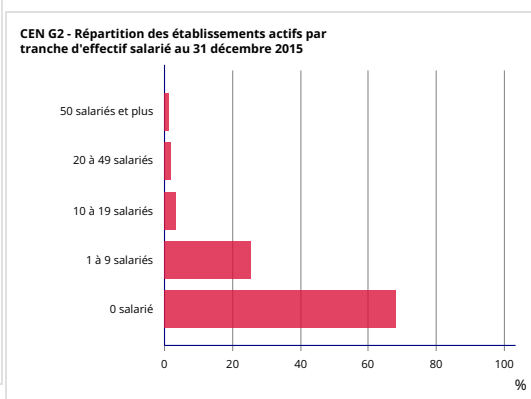
CEN G1 - Répartition des établissements actifs par secteur d'activité au 31 décembre 2015



Champ : ensemble des activités.

Source : Insee, CLAP en géographie au 01/01/2019.

CEN G2 - Répartition des établissements actifs par tranche d'effectif salarié au 31 décembre 2015



Champ : ensemble des activités.

Source : Insee, CLAP en géographie au 01/01/2019.

CEN T3 - Établissements selon les sphères de l'économie au 31 décembre 2015

	Établissements		Postes salariés	
	Nombre	%	Nombre	%
Ensemble	34 811	100,0	122 681	100,0
Sphère productive	14 756	42,4	45 684	37,2
<i>dont domaine public</i>	5	0,0	13	0,0
Sphère présentielle	20 055	57,6	76 997	62,8
<i>dont domaine public</i>	1 601	4,6	29 820	24,3

Champ : ensemble des activités.

Source : Insee, CLAP en géographie au 01/01/2019.

Démographie des entreprises en 2018

Département d'Eure-et-Loir (28)

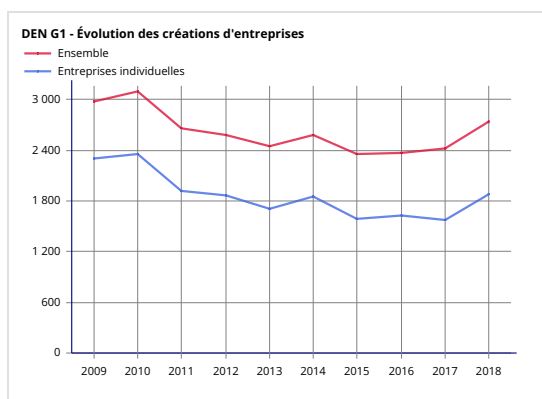
DEN T1 - Créations d'entreprises par secteur d'activité en 2018

	Entreprises créées		Dont entreprises individuelles	
	Nombre	%	Nombre	%
Ensemble	2 736	100,0	1 883	68,8
Industrie	129	4,7	83	64,3
Construction	344	12,6	187	54,4
Commerce, transport, hébergement et restauration	743	27,2	442	59,5
Services marchands aux entreprises	878	32,1	604	68,8
Services marchands aux particuliers	642	23,5	567	88,3

Champ : activités marchandes hors agriculture.

Source : Insee, Répertoire des entreprises et des établissements (Sirene) en géographie au 01/01/2019.

DEN G1 - Évolution des créations d'entreprises



Champ : activités marchandes hors agriculture.

Source : Insee, Répertoire des entreprises et des établissements (Sirene) en géographie au 01/01/2019.

DEN T3 - Nombre d'entreprises par secteur d'activité au 31 décembre 2017

	Nombre	%
Ensemble	22 193	100,0
Industrie	1 705	7,7
Construction	3 428	15,4
Commerce, transport, hébergement et restauration	6 460	29,1
Services marchands aux entreprises	5 854	26,4
Services marchands aux particuliers	4 746	21,4

Champ : activités marchandes hors agriculture.

Source : Insee, Répertoire des entreprises et des établissements (Sirene) en géographie au 01/01/2019.

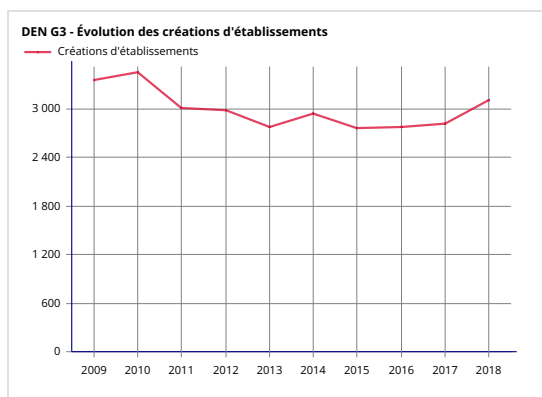
DEN T4 - Créations d'établissements par secteur d'activité en 2018

	Ensemble	%
Ensemble	3 113	100,0
Industrie	173	5,6
Construction	367	11,8
Commerce, transport, hébergement et restauration	885	28,4
Services marchands aux entreprises	977	31,4
Services marchands aux particuliers	711	22,8

Champ : activités marchandes hors agriculture.

Source : Insee, Répertoire des entreprises et des établissements (Sirene) en géographie au 01/01/2019.

DEN G3 - Évolution des créations d'établissements



Champ : activités marchandes hors agriculture.
Source : Insee, Répertoire des entreprises et des établissements (Sirene) en géographie au 01/01/2019.

DEN T5 - Nombre d'établissements par secteur d'activité au 31 décembre 2017

	Nombre	%
Ensemble	25 786	100,0
Industrie	2 233	8,7
Construction	3 613	14,0
Commerce, transport, hébergement et restauration	7 940	30,8
Services marchands aux entreprises	6 818	26,4
Services marchands aux particuliers	5 182	20,1

Champ : activités marchandes hors agriculture.
Source : Insee, Répertoire des entreprises et des établissements (Sirene) en géographie au 01/01/2019.

Tourisme en 2019

Département d'Eure-et-Loir (28)

TOU T1 - Nombre et capacité des hôtels au 1er janvier 2019

	Hôtels	Chambres
Ensemble	71	2 558
1 étoile	2	69
2 étoiles	13	525
3 étoiles	29	977
4 étoiles	6	399
5 étoiles	0	0
Non classé	21	588

Source : Insee en partenariat avec la DGE et les partenaires territoriaux en géographie au 01/01/2019.

TOU T2 - Nombre et capacité des campings au 1er janvier 2019

	Terrains	Emplacements
Ensemble	22	1 945
1 étoile	0	0
2 étoiles	5	509
3 étoiles	10	794
4 étoiles	2	423
5 étoiles	0	0
Non classé	5	219

Source : Insee en partenariat avec la DGE et les partenaires territoriaux en géographie au 01/01/2019.

TOU T3 - Nombre d'autres hébergements collectifs au 1er janvier 2019

	Hébergement	Nombre de places lit (1)
Ensemble	4	467
Résidence de tourisme et hébergements assimilés	2	335
Village vacances - Maison familiale	0	0
Auberge de jeunesse - Centre sportif	2	132

(1) chambres, appartements, dortoirs...

Source : Insee en partenariat avec la DGE et les partenaires territoriaux en géographie au 01/01/2019.

ANNEXE 21 – FICHE INSEE DE LA COMMUNE DE HANCHES

Données locales



Paru le : 19/09/2019

Évolution et structure de la population en 2016

Commune d'Hanches (28191)

POP T0 - Population par grandes tranches d'âges

	2016	%	2011	%
Ensemble	2 709	100,0	2 628	100,0
0 à 14 ans	555	20,5	540	20,5
15 à 29 ans	429	15,9	436	16,6
30 à 44 ans	541	20,0	574	21,8
45 à 59 ans	633	23,4	629	23,9
60 à 74 ans	382	14,1	318	12,1
75 ans ou plus	168	6,2	131	5,0

Sources : Insee, RP2011 et RP2016, exploitations principales, géographie au 01/01/2019.

POP T1 - Population en historique depuis 1968

	1968(*)	1975(*)	1982	1990	1999	2006	2011	2016
Population	709	1 206	1 524	2 084	2 313	2 619	2 628	2 709
Densité moyenne (hab/km ²)	44,2	75,2	95,0	129,9	144,2	163,3	163,8	168,9

(*) 1967 et 1974 pour les DOM

Les données proposées sont établies à périmètre géographique identique, dans la géographie en vigueur au 01/01/2019.

Sources : Insee, RP1967 à 1999 dénombremments, RP2006 au RP2016 exploitations principales.

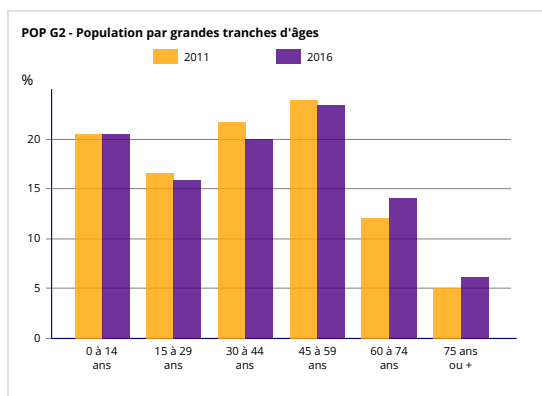
POP T2M - Indicateurs démographiques en historique depuis 1968

	1968 à 1975	1975 à 1982	1982 à 1990	1990 à 1999	1999 à 2006	2006 à 2011	2011 à 2016
Variation annuelle moyenne de la population en %	7,9	3,4	4,0	1,2	1,8	0,1	0,6
<i>due au solde naturel en %</i>	0,4	0,1	0,4	0,3	0,6	0,6	0,6
<i>due au solde apparent des entrées sorties en %</i>	7,5	3,3	3,6	0,8	1,2	-0,5	-0,0
Taux de natalité (‰)	13,7	9,8	10,8	9,4	11,7	11,0	11,7
Taux de mortalité (‰)	10,0	8,9	6,5	6,2	5,6	5,0	5,2

Les données proposées sont établies à périmètre géographique identique, dans la géographie en vigueur au 01/01/2019.

Sources : Insee, RP1968 à 1999 dénombremments, RP2006 au RP2016 exploitations principales - État civil.

POP G2 - Population par grandes tranches d'âges



Sources : Insee, RP2011 et RP2016, exploitations principales, géographie au 01/01/2019.

POP T3 - Population par sexe et âge en 2016

	Homme	%	Femm	%
Ensemble	1 318	10...	1 391	10...
0 à 14 ans	277	21,0	278	20,0
15 à 29 ans	195	14,8	235	16,9
30 à 44 ans	253	19,2	288	20,7
45 à 59 ans	321	24,4	312	22,4
60 à 74 ans	194	14,7	187	13,5
75 à 89 ans	75	5,7	85	6,1
90 ans ou plus	2	0,2	6	0,4
0 à 19 ans	348	26,4	366	26,3
20 à 64 ans	788	59,8	820	58,9
65 ans ou plus	181	13,8	205	14,8

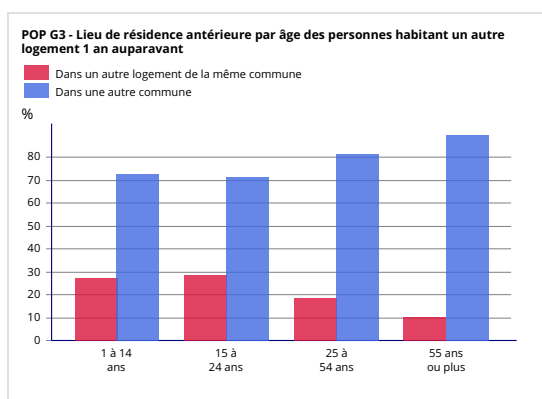
Source : Insee, RP2016 exploitation principale, géographie au 01/01/2019.

POP T4 - Lieu de résidence 1 an auparavant

	2016	%
Personnes d'1 an ou plus habitant auparavant :	2 672	100,0
<i>Dans le même logement</i>	2 428	90,8
<i>Dans un autre logement de la même commune</i>	54	2,0
<i>Dans une autre commune</i>	191	7,2

Source : Insee, RP2016 exploitation principale, géographie au 01/01/2019.

POP G3 - Lieu de résidence antérieure par âge des personnes habitant un autre logement 1 an auparavant



Source : Insee, RP2016 exploitation principale, géographie au 01/01/2019.

POP T5 - Population de 15 ans ou plus selon la catégorie socioprofessionnelle

	2016	%	2011	%
Ensemble	2 094	100,0	2 088	100,0
Agriculteurs exploitants	0	0,0	4	0,2
Artisans, commerçants, chefs d'entreprise	65	3,1	48	2,3
Cadres et professions intellectuelles supérieures	200	9,6	241	11,5
Professions intermédiaires	520	24,8	482	23,1
Employés	285	13,6	379	18,1
Ouvriers	259	12,4	254	12,2
Retraités	519	24,8	453	21,7
Autres personnes sans activité professionnelle	246	11,8	228	10,9

Sources : Insee, RP2011 et RP2016, exploitations complémentaires, géographie au 01/01/2019.

POP T6 - Population de 15 ans ou plus par sexe, âge et catégorie socioprofessionnelle en 2016

	Hommes	Femmes	Part en % de la population âgée de		
			15 à 24 ans	25 à 54 ans	55 ans ou +
Ensemble	1 035	1 059	100,0	100,0	100,0
Agriculteurs exploitants	0	0	0,0	0,0	0,0
Artisans, commerçants, chefs d'entreprise	55	10	0,0	3,7	3,3
Cadres et professions intellectuelles supérieures	126	74	1,9	13,6	6,6
Professions intermédiaires	194	326	7,7	39,3	10,7
Employés	65	220	19,3	17,3	6,7
Ouvriers	224	35	11,5	20,6	1,3
Retraités	287	232	0,0	0,0	67,0
Autres personnes sans activité professionnelle	85	161	59,6	5,5	4,4

Source : Insee, RP2016 exploitation complémentaire, géographie au 01/01/2019.

Couples - Familles - Ménages en 2016

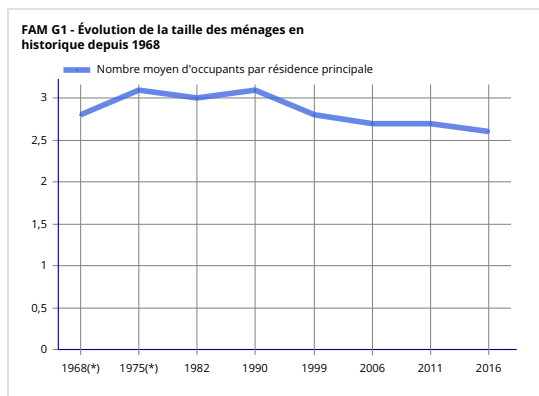
Commune d'Hanches (28191)

FAM T1 - Ménages selon leur composition

	Nombre de ménages				Population des ménages	
	2016	%	2011	%	2016	2011
Ensemble	1 041	100,0	984	100,0	2 661	2 609
Ménages d'une personne	214	20,5	177	17,9	214	177
Hommes seuls	130	12,5	92	9,4	130	92
Femmes seules	84	8,1	84	8,5	84	84
Autres ménages sans famille	25	2,4	4	0,4	79	8
Ménages avec famille(s) dont la famille principale est :	802	77,0	803	81,6	2 368	2 425
Un couple sans enfant	334	32,1	325	33,0	673	678
Un couple avec enfant(s)	383	36,8	409	41,6	1 471	1 565
Une famille monoparentale	85	8,2	69	7,0	225	182

Sources : Insee, RP2011 et RP2016, exploitations complémentaires, géographie au 01/01/2019.

FAM G1 - Évolution de la taille des ménages en historique depuis 1968

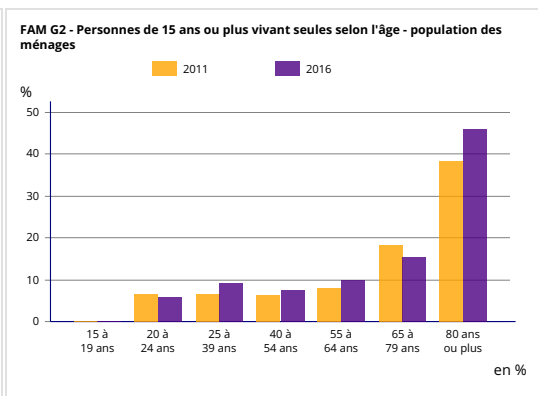


(*) 1967 et 1974 pour les DOM

Les données proposées sont établies à périmètre géographique identique, dans la géographie en vigueur au 01/01/2019.

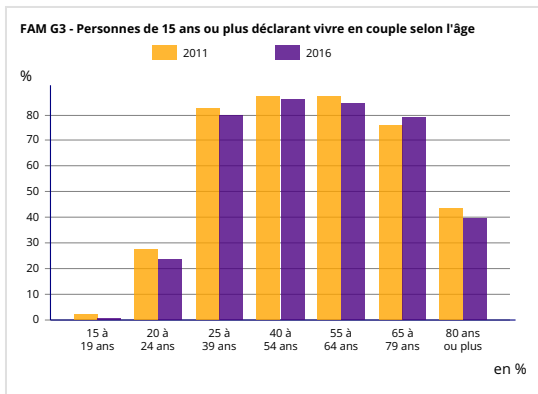
Sources : Insee, RP1967 à 1999 dénombremments, RP2006 au RP2016 exploitations principales.

FAM G2 - Personnes de 15 ans ou plus vivant seules selon l'âge - population des ménages



Sources : Insee, RP2011 et RP2016, exploitations principales, géographie au 01/01/2019).

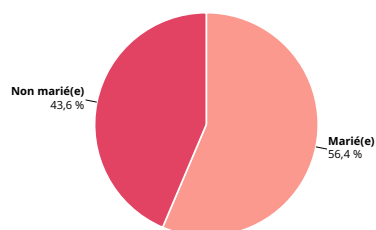
FAM G3 - Personnes de 15 ans ou plus déclarant vivre en couple selon l'âge



Sources : Insee, RP2011 et RP2016, exploitations principales, géographie au 01/01/2019.

FAM G4 - Statut conjugal des personnes de 15 ans ou plus en 2016

FAM G4 - Statut conjugal des personnes de 15 ans ou plus en 2016



Source : Insee, RP2016 exploitation principale, géographie au 01/01/2019.

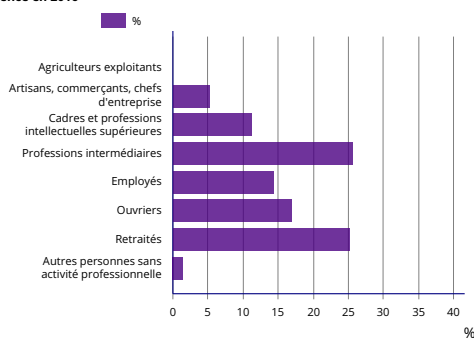
FAM T2 - Ménages selon la catégorie socioprofessionnelle de la personne de référence en 2016

	Nombre de ménages	%	Population des ménages	%
Ensemble	1 041	100,0	2 661	100,0
Agriculteurs exploitants	0	0,0	0	0,0
Artisans, commerçants, chefs d'entreprise	55	5,3	143	5,4
Cadres et professions intellectuelles supérieures	115	11,1	364	13,7
Professions intermédiaires	267	25,6	729	27,4
Employés	150	14,4	442	16,6
Ouvriers	176	16,9	494	18,5
Retraités	262	25,2	450	16,9
Autres personnes sans activité professionnelle	15	1,5	40	1,5

Source : Insee, RP2016 exploitation complémentaire, géographie au 01/01/2019.

FAM G5 - Ménages selon la catégorie socioprofessionnelle de la personne de référence en 2016

FAM G5 - Ménages selon la catégorie socioprofessionnelle de la personne de référence en 2016



Sources : Insee, RP2016 exploitation complémentaire, géographie au 01/01/2019.

FAM T3 - Composition des familles

	2016	%	2011	%
Ensemble	802	100,0	807	100,0
Couples avec enfant(s)	383	47,7	409	50,7
Familles monoparentales	85	10,6	69	8,6
Hommes seuls avec enfant(s)	29	3,7	8	1,0
Femmes seules avec enfant(s)	56	7,0	61	7,6
Couples sans enfant	334	41,6	329	40,7

Sources : Insee, RP2011 et RP2016, exploitations complémentaires, géographie au 01/01/2019.

FAM T4 - Familles selon le nombre d'enfants âgés de moins de 25 ans

	2016	%	2011	%
Ensemble	802	100,0	807	100,0
Aucun enfant	363	45,3	369	45,7
1 enfant	181	22,5	170	21,1
2 enfants	187	23,3	202	25,1
3 enfants	57	7,1	54	6,7
4 enfants ou plus	14	1,8	11	1,4

Sources : Insee, RP2011 et RP2016, exploitations complémentaires, géographie au 01/01/2019.

Logement en 2016

Commune d'Hanches (28191)

LOG T1 - Évolution du nombre de logements par catégorie en historique depuis 1968

	1968(*)	1975(*)	1982	1990	1999	2006	2011	2016
Ensemble	360	471	614	767	893	1 013	1 078	1 132
Résidences principales	246	385	495	675	817	947	983	1 046
Résidences secondaires et logements occasionnels	92	60	85	62	45	35	36	29
Logements vacants	22	26	34	30	31	30	59	57

(*) 1967 et 1974 pour les DOM

Les données proposées sont établies à périmètre géographique identique, dans la géographie en vigueur au 01/01/2019.

Sources : Insee, RP1967 à 1999 dénombremments, RP2006 au RP2016 exploitations principales.

LOG T2 - Catégories et types de logements

	2016	%	2011	%
Ensemble	1 132	100,0	1 078	100,0
Résidences principales	1 046	92,4	983	91,2
Résidences secondaires et logements occasionnels	29	2,6	36	3,3
Logements vacants	57	5,0	59	5,5
<i>Maisons</i>	986	87,1	962	89,2
<i>Appartements</i>	142	12,5	113	10,5

Sources : Insee, RP2011 et RP2016, exploitations principales, géographie au 01/01/2019 .

LOG T3 - Résidences principales selon le nombre de pièces

	2016	%	2011	%
Ensemble	1 046	100,0	983	100,0
1 pièce	16	1,5	19	1,9
2 pièces	71	6,8	57	5,8
3 pièces	130	12,4	117	11,9
4 pièces	236	22,5	222	22,5
5 pièces ou plus	594	56,8	568	57,8

Sources : Insee, RP2011 et RP2016, exploitations principales, géographie au 01/01/2019.

LOG T4 - Nombre moyen de pièces des résidences principales

	2016	2011
Ensemble des résidences principales	4,7	4,8
Maison	5,1	5,1
Appartement	2,4	2,4

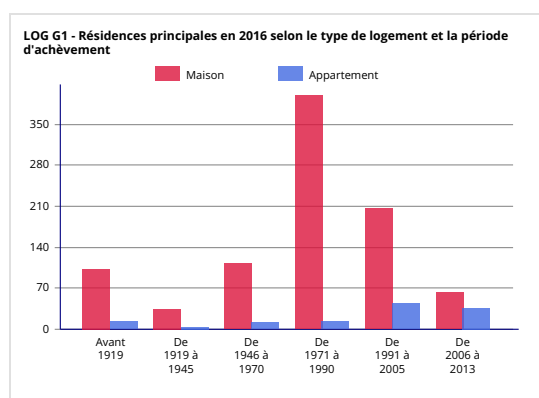
Sources : Insee, RP2011 et RP2016, exploitations principales, géographie au 01/01/2019.

LOG T5 - Résidences principales en 2016 selon la période d'achèvement

	Nombre	%
Résidences principales construites avant 2014	1 046	100,0
Avant 1919	119	11,3
De 1919 à 1945	38	3,6
De 1946 à 1970	124	11,8
De 1971 à 1990	414	39,6
De 1991 à 2005	250	23,9
De 2006 à 2013	102	9,7

Source : Insee, RP2016 exploitation principale, géographie au 01/01/2019.

LOG G1 - Résidences principales en 2016 selon le type de logement et la période d'achèvement



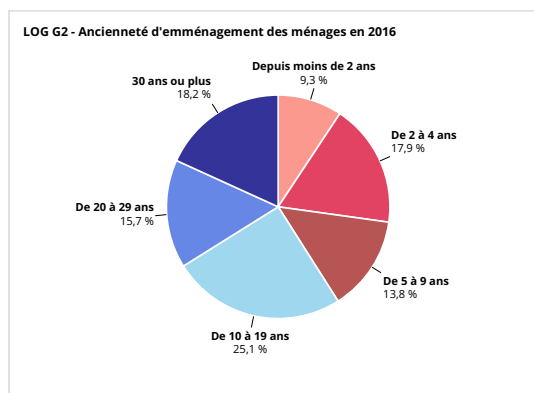
Résidences principales construites avant 2014.
Source : Insee, RP2016 exploitation principale, géographie au 01/01/2019.

LOG T6 - Ancienneté d'emménagement dans la résidence principale en 2016

	Nombre de ménages	Part des ménages en %	Population des ménages	Nombre moyen de pièces par	
				logement	personne
Ensemble	1 046	100,0	2 674	4,7	1,9
Depuis moins de 2 ans	97	9,3	237	3,7	1,5
De 2 à 4 ans	187	17,9	476	4,2	1,7
De 5 à 9 ans	145	13,8	451	4,8	1,5
10 ans ou plus	617	59,0	1 510	5,1	2,1

Source : Insee, RP2016 exploitation principale, géographie au 01/01/2019.

LOG G2 - Ancienneté d'emménagement des ménages en 2016



Source : Insee, RP2016 exploitation principale, géographie au 01/01/2019.

LOG T7 - Résidences principales selon le statut d'occupation

	2016				2011	
	Nombre	%	Nombre de personnes	Ancienneté moyenne d'emménagement en année(s)	Nombre	%
Ensemble	1 046	100,0	2 674	15,8	983	100,0
Propriétaire	832	79,5	2 199	18,4	805	81,9
Locataire	189	18,1	408	5,1	155	15,8
<i>dont d'un logement HLM loué vide</i>	15	1,5	33	7,3	14	1,5
Logé gratuitement	25	2,4	67	10,7	23	2,3

Sources : Insee, RP2011 et RP2016, exploitations principales, géographie au 01/01/2019.

LOG T8M - Confort des résidences principales

	2016	%	2011	%
Ensemble	1 046	100,0	983	100,0
<i>Salle de bain avec baignoire ou douche</i>	1 027	98,2	959	97,5
<i>Chauffage central collectif</i>	3	0,3	7	0,7
<i>Chauffage central individuel</i>	457	43,7	481	48,9
<i>Chauffage individuel "tout électrique"</i>	417	39,9	352	35,8

Sources : Insee, RP2011 et RP2016, exploitations principales, géographie au 01/01/2019.

LOG T9 - Équipement automobile des ménages

	2016	%	2011	%
Ensemble	1 046	100,0	983	100,0
Au moins un emplacement réservé au stationnement	873	83,5	844	85,9
Au moins une voiture	1 004	96,0	942	95,8
1 voiture	436	41,7	386	39,3
2 voitures ou plus	568	54,3	556	56,6

Sources : Insee, RP2011 et RP2016, exploitations principales, géographie au 01/01/2019.

Diplômes - Formation en 2016

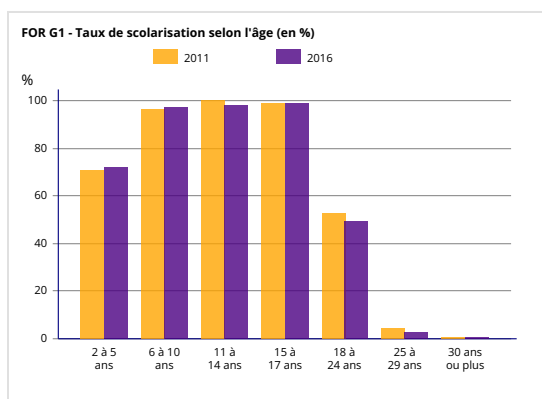
Commune d'Hanches (28191)

FOR T1 - Scolarisation selon l'âge et le sexe en 2016

	Ensemble	Population scolarisée	Part de la population scolarisée en %		
			Ensemble	Hommes	Femmes
2 à 5 ans	141	101	71,9	77,6	67,0
6 à 10 ans	203	197	97,1	97,0	97,1
11 à 14 ans	145	142	97,9	100,0	95,9
15 à 17 ans	112	111	99,1	98,1	100,0
18 à 24 ans	176	87	49,4	37,7	57,9
25 à 29 ans	142	4	2,9	3,0	2,7
30 ans ou plus	1 724	9	0,5	0,5	0,6

Source : Insee, RP2016 exploitation principale, géographie au 01/01/2019.

FOR G1 - Taux de scolarisation selon l'âge (en %)



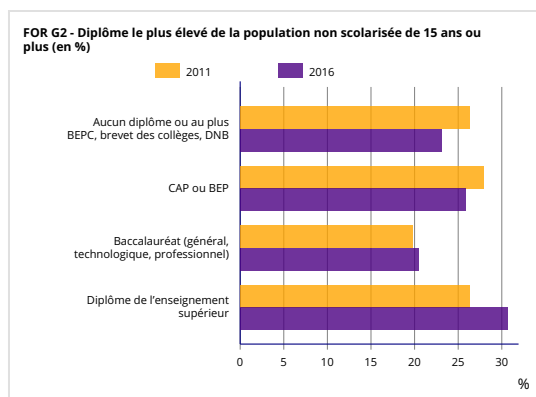
Sources : Insee, RP2011 et RP2016, exploitations principales, géographie au 01/01/2019.

FOR T2 - Diplôme le plus élevé de la population non scolarisée de 15 ans ou plus selon le sexe en 2016

	Ensemble	Hommes	Femmes
Population non scolarisée de 15 ans ou plus	1 943	955	988
Part des titulaires en %			
d'aucun diplôme ou au plus d'un BEPC, brevet des collèges ou DNB	23,0	22,3	23,6
d'un CAP ou d'un BEP	25,9	31,3	20,8
d'un baccalauréat (général, technologique, professionnel)	20,5	17,9	23,0
d'un diplôme de l'enseignement supérieur	30,6	28,5	32,6

Source : Insee, RP2016 exploitation principale, géographie au 01/01/2019.

FOR G2 - Diplôme le plus élevé de la population non scolarisée de 15 ans ou plus (en %)



Sources : Insee, RP2011 et RP2016, exploitations principales, géographie au 01/01/2019.

Population active, emploi et chômage au sens du recensement en 2016

Commune d'Hanches (28191)

EMP T1 - Population de 15 à 64 ans par type d'activité

	2016	2011
Ensemble	1 767	1 783
Actifs en %	78,5	77,8
Actifs ayant un emploi en %	72,9	73,5
Chômeurs en %	5,6	4,3
Inactifs en %	21,5	22,2
Élèves, étudiants et stagiaires non rémunérés en %	8,8	8,5
Retraités ou préretraités en %	8,7	8,9
Autres inactifs en %	4,0	4,8

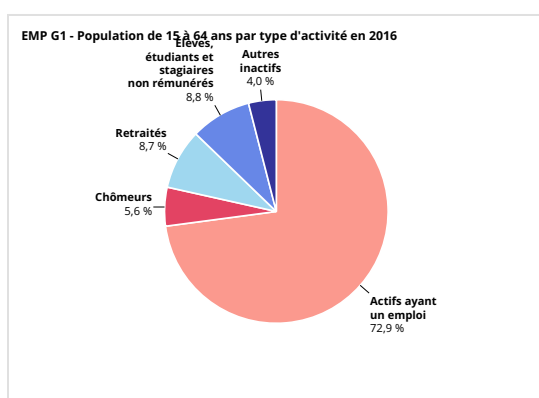
Sources : Insee, RP2011 et RP2016, exploitations principales, géographie au 01/01/2019.

EMP T2 - Activité et emploi de la population de 15 à 64 ans par sexe et âge en 2016

	Population	Actifs	Taux d'activité en %	Actifs ayant un emploi	Taux d'emploi en %
Ensemble	1 767	1 387	78,5	1 287	72,9
15 à 24 ans	288	121	41,9	94	32,7
25 à 54 ans	1 104	1 061	96,1	1 003	90,8
55 à 64 ans	375	205	54,5	190	50,7
Hommes	859	689	80,1	644	75,0
15 à 24 ans	127	59	46,3	42	33,1
25 à 54 ans	541	531	98,1	508	93,8
55 à 64 ans	192	99	51,7	95	49,6
Femmes	908	698	76,9	643	70,8
15 à 24 ans	161	62	38,5	52	32,3
25 à 54 ans	563	531	94,2	496	88,0
55 à 64 ans	184	105	57,4	95	51,9

Source : Insee, RP2016 exploitation principale, géographie au 01/01/2019.

EMP G1 - Population de 15 à 64 ans par type d'activité en 2016



Source : Insee, RP2016 exploitation principale, géographie au 01/01/2019.

EMP T3 - Population active de 15 à 64 ans selon la catégorie socioprofessionnelle

	2016	dont actifs ayant un emploi	2011	dont actifs ayant un emploi
Ensemble	1 323	1 243	1 416	1 332
dont				
Agriculteurs exploitants	0	0	4	4
Artisans, commerçants, chefs d'entreprise	65	65	48	48
Cadres et professions intellectuelles supérieures	195	190	241	237
Professions intermédiaires	515	480	482	454
Employés	274	259	379	355
Ouvriers	259	249	254	234

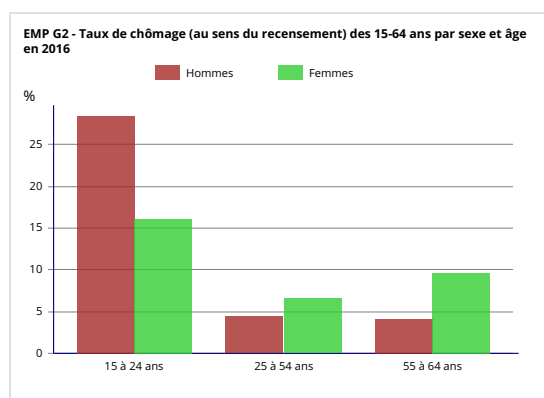
Sources : Insee, RP2011 et RP2016, exploitations complémentaires, géographie au 01/01/2019.

EMP T4 - Chômage (au sens du recensement) des 15-64 ans

	2016	2011
Nombre de chômeurs	99	76
Taux de chômage en %	7,1	5,5
Taux de chômage des hommes en %	6,4	5,7
Taux de chômage des femmes en %	7,9	5,3
Part des femmes parmi les chômeurs en %	55,5	46,1

Sources : Insee, RP2011 et RP2016, exploitations principales, géographie au 01/01/2019.

EMP G2 - Taux de chômage (au sens du recensement) des 15-64 ans par sexe et âge en 2016



Source : Insee, RP2016 exploitation principale, géographie au 01/01/2019.

EMP T5 - Emploi et activité

	2016	2011
Nombre d'emplois dans la zone	475	516
Actifs ayant un emploi résidant dans la zone	1 296	1 316
Indicateur de concentration d'emploi	36,6	39,2
Taux d'activité parmi les 15 ans ou plus en %	64,8	66,7

L'indicateur de concentration d'emploi est égal au nombre d'emplois dans la zone pour 100 actifs ayant un emploi résidant dans la zone. Sources : Insee, RP2011 et RP2016, exploitations principales lieu de résidence et lieu de travail, géographie au 01/01/2019.

EMP T6 - Emplois selon le statut professionnel

	2016	%	2011	%
Ensemble	475	100,0	516	100,0
Salariés	390	82,1	415	80,4
<i>dont femmes</i>	226	47,6	241	46,7
<i>dont temps partiel</i>	74	15,5	59	11,5
Non-salariés	85	17,9	101	19,6
<i>dont femmes</i>	39	8,2	36	6,9
<i>dont temps partiel</i>	6	1,3	12	2,3

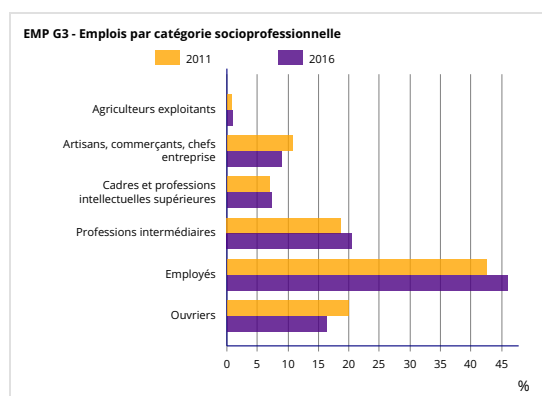
Sources : Insee, RP2011 et RP2016, exploitations principales lieu de travail, géographie au 01/01/2019.

EMP T7 - Emplois par catégorie socioprofessionnelle en 2016

	Nombre	%
Ensemble	522	100,0
Agriculteurs exploitants	5	1,0
Artisans, commerçants, chefs entreprise	47	9,0
Cadres et professions intellectuelles supérieures	38	7,3
Professions intermédiaires	107	20,5
Employés	240	46,0
Ouvriers	85	16,3

Source : Insee, RP2016 exploitation complémentaire lieu de travail, géographie au 01/01/2019.

EMP G3 - Emplois par catégorie socioprofessionnelle



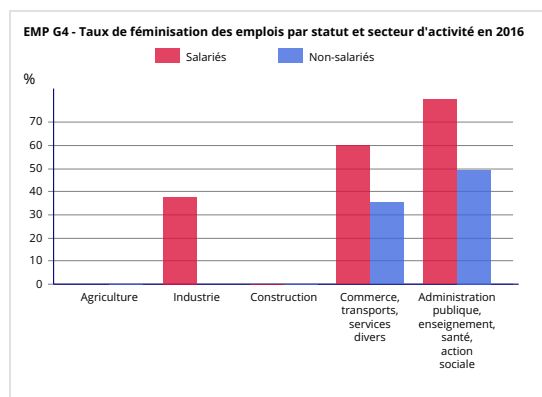
Sources : Insee, RP2011 et RP2016, exploitations complémentaires lieu de travail, géographie au 01/01/2019.

EMP T8 - Emplois selon le secteur d'activité

	2016				2011	
	Nombre	%	dont femmes en %	dont salariés en %	Nombre	%
Ensemble	522	100,0	57,9	86,1	535	100,0
Agriculture	5	1,0	0,0	0,0	4	0,8
Industrie	40	7,7	37,5	100,0	29	5,3
Construction	13	2,4	0,0	59,5	48	9,1
Commerce, transports, services divers	338	64,8	56,1	84,6	351	65,7
Administration publique, enseignement, santé, action sociale	126	24,1	77,3	91,7	102	19,2

Sources : Insee, RP2011 et RP2016, exploitations complémentaires lieu de travail, géographie au 01/01/2019.

EMP G4 - Taux de féminisation des emplois par statut et secteur d'activité en 2016



Source : Insee, RP2016 exploitation complémentaire lieu de travail, géographie au 01/01/2019.

Caractéristiques de l'emploi au sens du recensement en 2016

Commune d'Hanches (28191)

ACT T1 - Population de 15 ans ou plus ayant un emploi selon le statut en 2016

	Nombre	%	dont % temps partiel	dont % femmes
Ensemble	1 296	100,0	13,2	49,8
Salariés	1 179	91,0	13,4	50,4
Non-salariés	117	9,0	10,3	43,0

Source : Insee, RP2016 exploitation principale, géographie au 01/01/2019.

ACT T2 - Statut et condition d'emploi des 15 ans ou plus selon le sexe en 2016

	Hommes	%	Femmes	%
Ensemble	651	100	645	100
Salariés	584	89,8	595	92,2
Titulaires de la fonction publique et contrats à durée indéterminée	540	83,0	529	82,0
Contrats à durée déterminée	26	4,0	42	6,5
Intérim	5	0,8	6	0,9
Emplois aidés	1	0,2	3	0,5
Apprentissage - Stage	12	1,8	15	2,3
Non-Salariés	66	10,2	50	7,8
Indépendants	32	5,0	38	5,9
Employeurs	33	5,1	12	1,9
Aides familiaux	1	0,2	0	0,0

Source : Insee, RP2016 exploitation principale, géographie au 01/01/2019.

ACT T3 - Salariés de 15 à 64 ans par sexe, âge et temps partiel en 2016

	Hommes	dont % temps partiel	Femmes	dont % temps partiel
Ensemble	580	3,6	594	22,8
15 à 24 ans	42	4,7	49	22,2
25 à 54 ans	455	3,1	458	23,4
55 à 64 ans	83	6,2	87	20,0

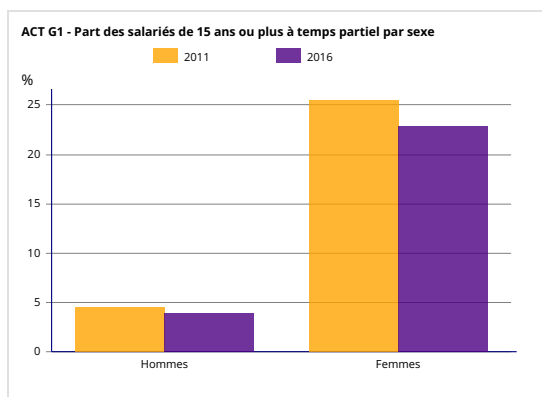
Source : Insee, RP2016 exploitation principale, géographie au 01/01/2019.

ACT T4 - Lieu de travail des actifs de 15 ans ou plus ayant un emploi qui résident dans la zone

	2016	%	2011	%
Ensemble	1 296	100	1 316	100
Travaillent :				
dans la commune de résidence	156	12,1	169	12,8
dans une commune autre que la commune de résidence	1 139	87,9	1 147	87,2

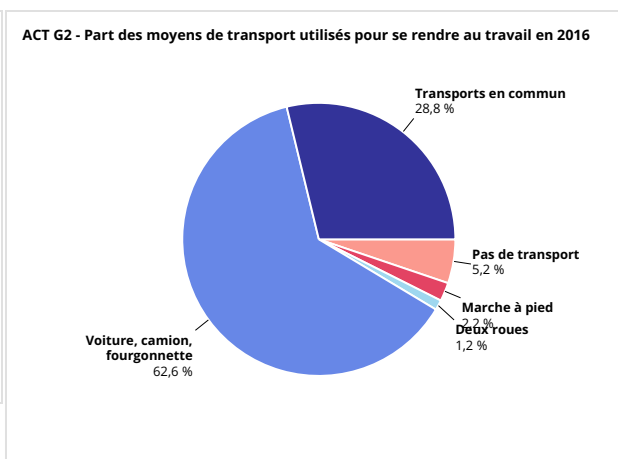
Sources : Insee, RP2011 et RP2016, exploitations principales, géographie au 01/01/2019.

ACT G1 - Part des salariés de 15 ans ou plus à temps partiel par sexe



Sources : Insee, RP2011 et RP2016, exploitations principales, géographie au 01/01/2019.

ACT G2 - Part des moyens de transport utilisés pour se rendre au travail en 2016

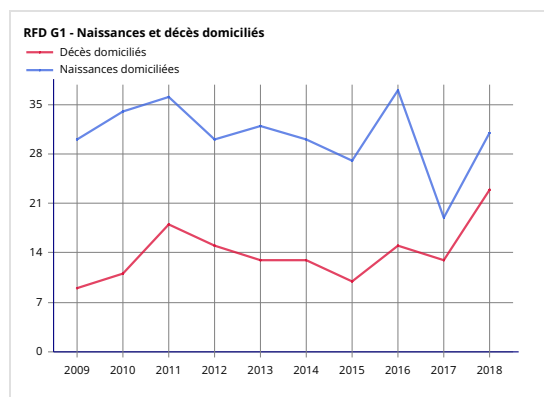


Champ : actifs de 15 ans ou plus ayant un emploi.
Source : Insee, RP2016 exploitation principale, géographie au 01/01/2019.

Naissances et décès domiciliés 2009-2018

Commune d'Hanches (28191)

RFD G1 - Naissances et décès domiciliés



Source : Insee, statistiques de l'état civil en géographie au 01/01/2019.

Revenus et pauvreté des ménages en 2016

Commune d'Hanches (28191)

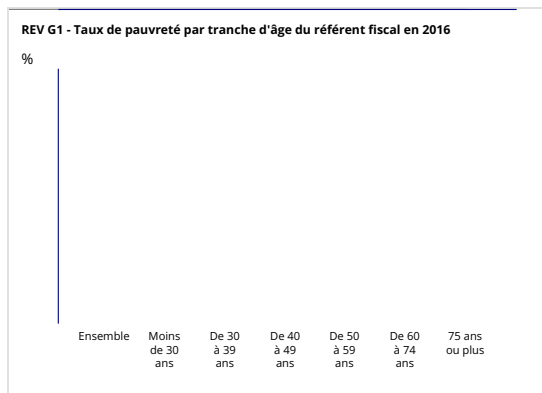
REV T1 - Ménages fiscaux de l'année 2016

	2016
Nombre de ménages fiscaux	1 016
Nombre de personnes dans les ménages fiscaux	2 665
Médiane du revenu disponible par unité de consommation (en euros)	25 376
Part des ménages fiscaux imposés (en %)	69

Champ : ménages fiscaux - hors communautés et sans abris.

Source : Insee-DGFIP-Cnaf-Cnav-Ccmsa, Fichier localisé social et fiscal (FiLoSoFi) en géographie au 01/01/2019.

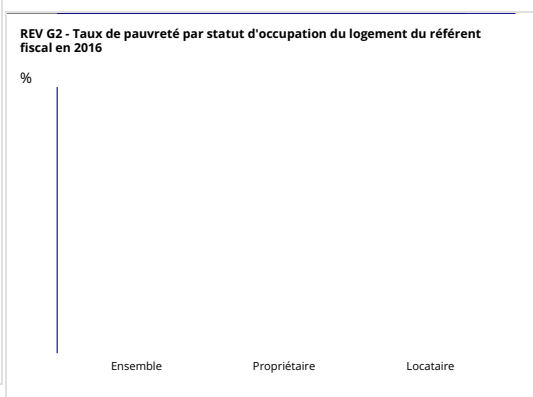
REV G1 - Taux de pauvreté par tranche d'âge du référent fiscal en 2016



Champ : ménages fiscaux - hors communautés et sans abris.

Source : Insee-DGFIP-Cnaf-Cnav-Ccmsa, Fichier localisé social et fiscal (FiLoSoFi) en géographie au 01/01/2019.

REV G2 - Taux de pauvreté par statut d'occupation du logement du référent fiscal en 2016



Champ : ménages fiscaux - hors communautés et sans abris.

Source : Insee-DGFIP-Cnaf-Cnav-Ccmsa, Fichier localisé social et fiscal (FiLoSoFi) en géographie au 01/01/2019.

REV T2 - Décomposition des revenus disponibles sur l'année 2016

	part en %
Ensemble	100,0
Revenus d'activité	83,2
<i>dont salaires et traitements</i>	77,7
<i>dont indemnités de chômage</i>	2,1
<i>dont revenus des activités non salariées</i>	3,4
Pensions, retraites et rentes	25,0
Revenus du patrimoine et autres revenus	6,4
Ensemble des prestations sociales	2,6
<i>dont prestations familiales</i>	1,7
<i>dont minima sociaux</i>	0,6
<i>dont prestations logement</i>	0,4
Impôts	-17,2

Champ : ménages fiscaux - hors communautés et sans abris.

Source : Insee-DGFIP-Cnaf-Cnav-Ccmsa, Fichier localisé social et fiscal (FiLoSoFi) en géographie au 01/01/2019.

REV T3 - Distribution des revenus disponibles de l'année 2016

	2016
Médiane du revenu disponible par unité de consommation (en euros)	25 376
Rapport interdécile (sans unité)	2,4
1er décile (en euros)	16 117
9e décile (en euros)	39 058

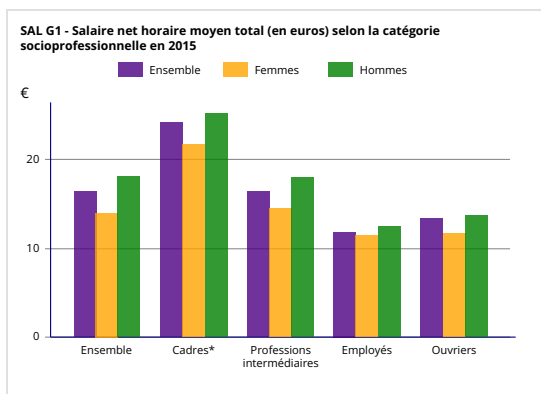
Champ : ménages fiscaux - hors communautés et sans abris.

Source : Insee-DGFIP-Cnaf-Cnav-Cmsa, Fichier localisé social et fiscal (FiLoSoFi) en géographie au 01/01/2019.

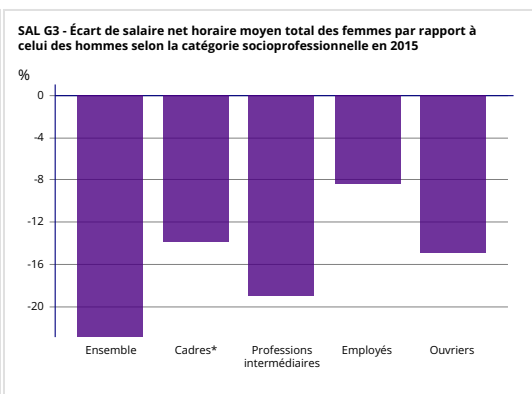
Salaires et revenus d'activité en 2015

Commune d'Hanches (28191)

SAL G1 - Salaire net horaire moyen total (en euros) selon la catégorie socioprofessionnelle en 2015



SAL G3 - Écart de salaire net horaire moyen total des femmes par rapport à celui des hommes selon la catégorie socioprofessionnelle en 2015



* Cadres, professions intellectuelles supérieures et chefs d'entreprises salariés

Champ : Secteur privé et entreprises publiques hors agriculture, catégorie socioprofessionnelle du poste principal occupé par le salarié dans l'année.

Source : Insee, DADS - fichier salariés au lieu de résidence en géographie au 01/01/2019.

* Cadres, professions intellectuelles supérieures et chefs d'entreprises salariés

Champ : Secteur privé et entreprises publiques hors agriculture, catégorie socioprofessionnelle du poste principal occupé par le salarié dans l'année.

Source : Insee, DADS - fichier salariés au lieu de résidence en géographie au 01/01/2019.

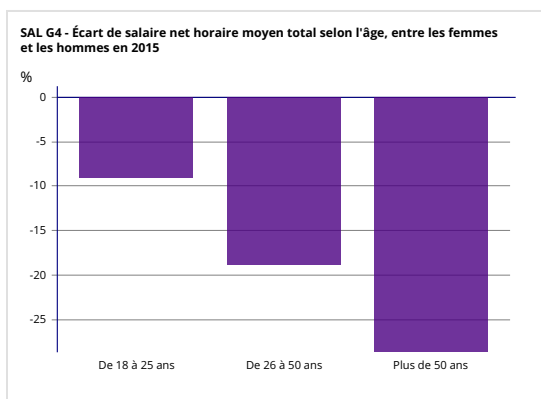
SAL T1 - Salaire net horaire moyen total (en euros) selon l'âge en 2015

	Ensemble	Femmes	Hommes
De 18 à 25 ans	9,8	9,3	10,2
De 26 à 50 ans	15,9	14,0	17,3
Plus de 50 ans	19,4	15,6	21,8

Champ : Secteur privé et entreprises publiques hors agriculture.

Source : Insee, DADS - fichier salariés au lieu de résidence en géographie au 01/01/2019.

SAL G4 - Écart de salaire net horaire moyen total selon l'âge, entre les femmes et les hommes en 2015



Champ : Secteur privé et entreprises publiques hors agriculture.

Source : Insee, DADS - fichier salariés au lieu de résidence en géographie au 01/01/2019.

Caractéristiques des établissements en 2015

Commune d'Hanches (28191)

CEN T1 - Établissements actifs par secteur d'activité au 31 décembre 2015

	Total	%	0 salarié	1 à 9 salarié(s)	10 à 19 salariés	20 à 49 salariés	50 salariés ou plus
Ensemble	161	100,0	119	35	5	1	1
Agriculture, sylviculture et pêche	7	4,3	6	1	0	0	0
Industrie	10	6,2	8	2	0	0	0
Construction	19	11,8	14	5	0	0	0
Commerce, transports, services divers	104	64,6	75	25	2	1	1
<i>dont commerce et réparation automobile</i>	31	19,3	20	9	1	0	1
Administration publique, enseignement, santé, action sociale	21	13,0	16	2	3	0	0

Champ : ensemble des activités.

Source : Insee, CLAP en géographie au 01/01/2019.

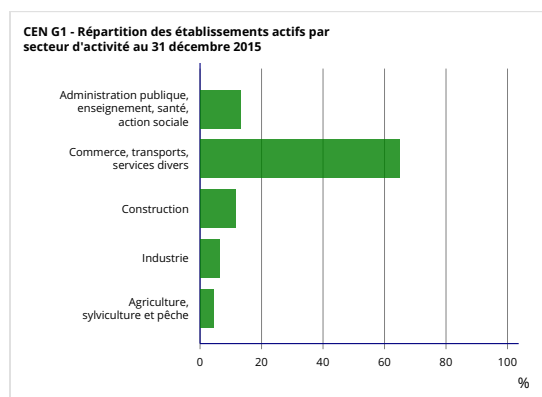
CEN T2 - Postes salariés par secteur d'activité au 31 décembre 2015

	Total	%	1 à 9 salarié(s)	10 à 19 salariés	20 à 49 salariés	50 à 99 salariés	100 salariés ou plus
Ensemble	398	100,0	101	75	36	0	186
Agriculture, sylviculture et pêche	3	0,8	3	0	0	0	0
Industrie	9	2,3	9	0	0	0	0
Construction	9	2,3	9	0	0	0	0
Commerce, transports, services divers	325	81,7	72	31	36	0	186
<i>dont commerce et réparation automobile</i>	239	60,1	34	19	0	0	186
Administration publique, enseignement, santé, action sociale	52	13,1	8	44	0	0	0

Champ : ensemble des activités.

Source : Insee, CLAP en géographie au 01/01/2019.

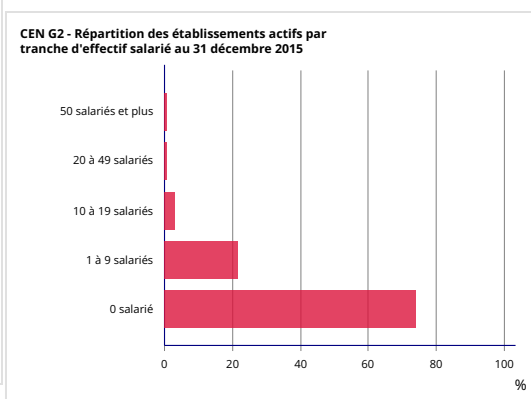
CEN G1 - Répartition des établissements actifs par secteur d'activité au 31 décembre 2015



Champ : ensemble des activités.

Source : Insee, CLAP en géographie au 01/01/2019.

CEN G2 - Répartition des établissements actifs par tranche d'effectif salarié au 31 décembre 2015



Champ : ensemble des activités.

Source : Insee, CLAP en géographie au 01/01/2019.

CEN T3 - Établissements selon les sphères de l'économie au 31 décembre 2015

	Établissements		Postes salariés	
	Nombre	%	Nombre	%
Ensemble	161	100,0	398	100,0
Sphère productive	61	37,9	43	10,8
<i>dont domaine public</i>	0	0,0	0	0,0
Sphère présentielle	100	62,1	355	89,2
<i>dont domaine public</i>	4	2,5	36	9,0

Champ : ensemble des activités.

Source : Insee, CLAP en géographie au 01/01/2019.

Démographie des entreprises en 2018

Commune d'Hanches (28191)

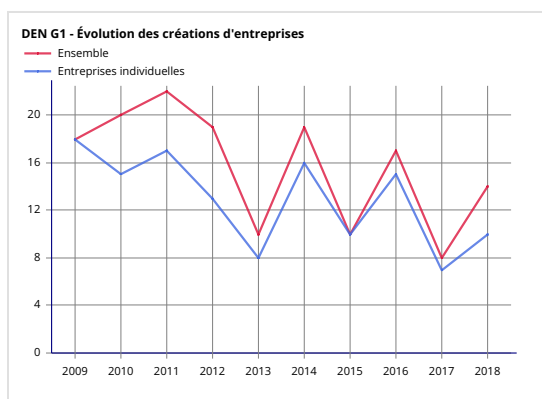
DEN T1 - Créations d'entreprises par secteur d'activité en 2018

	Entreprises créées		Dont entreprises individuelles	
	Nombre	%	Nombre	%
Ensemble	14	100,0	10	71,4
Industrie	0	0,0	0	
Construction	1	7,1	0	0,0
Commerce, transport, hébergement et restauration	3	21,4	2	66,7
Services marchands aux entreprises	6	42,9	4	66,7
Services marchands aux particuliers	4	28,6	4	100,0

Champ : activités marchandes hors agriculture.

Source : Insee, Répertoire des entreprises et des établissements (Sirene) en géographie au 01/01/2019.

DEN G1 - Évolution des créations d'entreprises



Champ : activités marchandes hors agriculture.

Source : Insee, Répertoire des entreprises et des établissements (Sirene) en géographie au 01/01/2019.

DEN T3 - Nombre d'entreprises par secteur d'activité au 31 décembre 2017

	Nombre	%
Ensemble	114	100,0
Industrie	7	6,1
Construction	13	11,4
Commerce, transport, hébergement et restauration	26	22,8
Services marchands aux entreprises	33	28,9
Services marchands aux particuliers	35	30,7

Champ : activités marchandes hors agriculture.

Source : Insee, Répertoire des entreprises et des établissements (Sirene) en géographie au 01/01/2019.

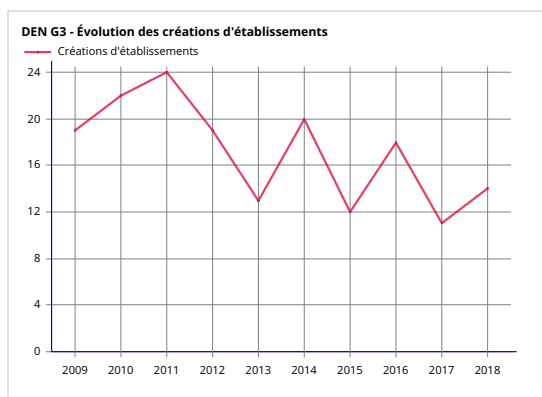
DEN T4 - Créations d'établissements par secteur d'activité en 2018

	Ensemble	%
Ensemble	14	100,0
Industrie	0	0,0
Construction	1	7,1
Commerce, transport, hébergement et restauration	3	21,4
Services marchands aux entreprises	6	42,9
Services marchands aux particuliers	4	28,6

Champ : activités marchandes hors agriculture.

Source : Insee, Répertoire des entreprises et des établissements (Sirene) en géographie au 01/01/2019.

DEN G3 - Évolution des créations d'établissements



Champ : activités marchandes hors agriculture.
Source : Insee, Répertoire des entreprises et des établissements (Sirene) en géographie au 01/01/2019.

DEN T5 - Nombre d'établissements par secteur d'activité au 31 décembre 2017

	Nombre	%
Ensemble	128	100,0
Industrie	9	7,0
Construction	13	10,2
Commerce, transport, hébergement et restauration	33	25,8
Services marchands aux entreprises	37	28,9
Services marchands aux particuliers	36	28,1

Champ : activités marchandes hors agriculture.
Source : Insee, Répertoire des entreprises et des établissements (Sirene) en géographie au 01/01/2019.

Tourisme en 2019

Commune d'Hanches (28191)

TOU T1 - Nombre et capacité des hôtels au 1er janvier 2019

	Hôtels	Chambres
Ensemble	0	0
1 étoile	0	0
2 étoiles	0	0
3 étoiles	0	0
4 étoiles	0	0
5 étoiles	0	0
Non classé	0	0

Source : Insee en partenariat avec la DGE et les partenaires territoriaux en géographie au 01/01/2019.

TOU T2 - Nombre et capacité des campings au 1er janvier 2019

	Terrains	Emplacements
Ensemble	0	0
1 étoile	0	0
2 étoiles	0	0
3 étoiles	0	0
4 étoiles	0	0
5 étoiles	0	0
Non classé	0	0

Source : Insee en partenariat avec la DGE et les partenaires territoriaux en géographie au 01/01/2019.

TOU T3 - Nombre d'autres hébergements collectifs au 1er janvier 2019

	Hébergement	Nombre de places lit (1)
Ensemble	0	0
Résidence de tourisme et hébergements assimilés	0	0
Village vacances - Maison familiale	0	0
Auberge de jeunesse - Centre sportif	0	0

(1) chambres, appartements, dortoirs...

Source : Insee en partenariat avec la DGE et les partenaires territoriaux en géographie au 01/01/2019.